

**UCHWAŁA Nr XVI /109/2015
Rady Gminy Świlcza**

z dnia 28 grudnia 2015 r.

**w sprawie przystąpienia do sporządzania zmiany Miejscowego Planu Zagospodarowania
Przestrzennego Nr 4/2006 w miejscowościach Świlcza.**

Na podstawie art. 14 ust. 1 i 2 i art. 27 ustawy z dnia 27 marca 2003 r. o planowaniu i zagospodarowaniu przestrzennym (Dz. U. z 2015 r., poz. 199 z późn. zm.) oraz art. 18 ust. 2 pkt 15 ustawy z dnia 8 marca 1990 r. o samorządzie gminnym (Dz. U. z 2015 r., poz. 1515) Rada Gminy postanawia, co następuje:

§ 1. Przystąpić do sporządzenia zmiany Miejscowego Planu Zagospodarowania Przestrzennego Nr 4/2006 w miejscowości Świlcza, ustalonego uchwałą Nr IX/64/2011 Rady Gminy Świlcza z dnia 29 czerwca 2011 r. (ogłoszoną w Dzienniku Urzędowym Województwa Podkarpackiego z 2014 r. pod poz. 2315).

§ 2. 1. Przedmiotem zmiany planu będzie ustalenie nowych zasad zabudowy i zagospodarowania terenu w miejscowości Świlcza, obejmującego obszar ok. 47 ha, położony na północ od drogi krajowej Nr 94, w pobliżu skrzyżowania tej drogi z drogą prowadzącą do miejscowości Woliczka.

2. Integralną częścią uchwały jest załącznik graficzny przedstawiający granice obszaru objętego projektem zmiany planu.

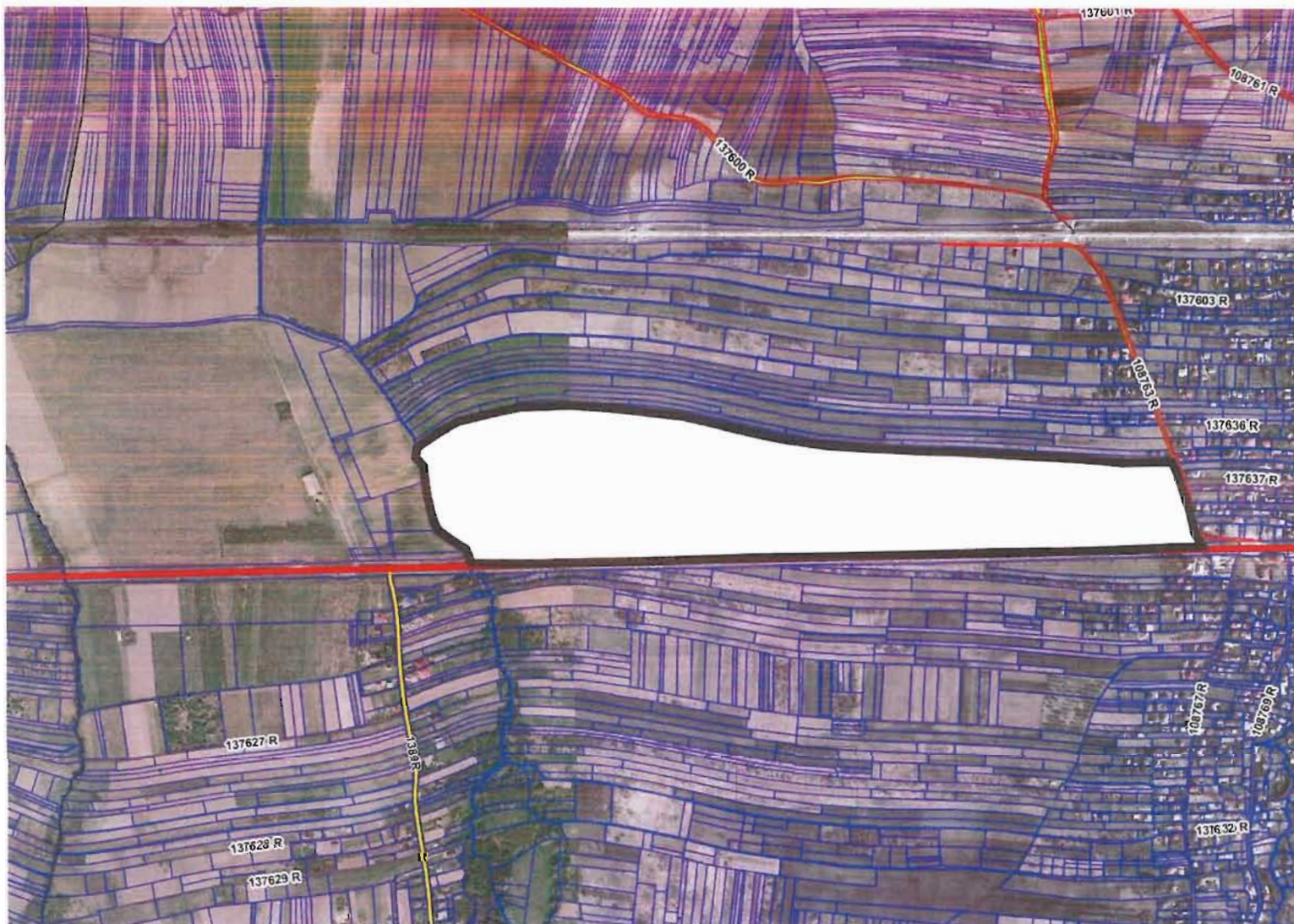
§ 3. Wykonanie uchwały powierza się Wójtowi Gminy.

§ 4. Uchwała wchodzi w życie z dniem podjęcia.

**PRZEWODNICZĄCY
RADY GMINY**

mgr Piotr Wanat

Załącznik do Uchwały
Nr XVI/109/2015
Rady Gminy Świlcza
z dnia 28 grudnia 2015r.



PRZEWODNICZĄCY
RADY GMINY
D. Wanat
mgr Piotr Wanat



Granica obszaru objętego przystąpieniem do sporządzenia zmiany Miejscowego Planu Zagospodarowania Przestrzennego Nr 4/2006 w miejscowości Świlcza

ANALIZA ZASADNOŚCI PRZYSTĄPIENIA DO SPORZĄDZANIA
zmiany miejscowego planu zagospodarowania przestrzennego
Nr 4/2006 w miejscowości Świlcza
wraz z INFORMACJĄ O STOPNIU ZGODNOŚCI PRZEWIDYWANYCH
ROZWIĄZAŃ zmiany planu Z USTALENIAMI STUDIUM
oraz NIEZBĘDNYM ZAKRESEM PRAC PLANISTYCZNYCH
(zgodnie z art. 14 ust. 5 ustawy z dnia 27 marca 2003 r.
o planowaniu i zagospodarowaniu przestrzennym z późn. zm.)

Zmianą zostaną objęte ustalenia dla obszaru o powierzchni 47 ha w miejscowości Świlcza położonego na północ od drogi krajowej Nr 94 w pobliżu skrzyżowania tej drogi z drogą powiatową prowadzącą do miejscowości Woliczka

Granica obszaru proponowanego do objęcia zmianą planu:
pas terenu o długości 2 km i szerokości 250 m położony pomiędzy drogą krajową od strony południowej i drogą gruntową od strony północnej, którego wschodnią granicę wyznacza droga gminna, a granicę zachodnią ciek wodny.

Na terenie tym obowiązuje obecnie miejscowy plan zagospodarowania przestrzennego, który przeznacza teren pod zabudowę produkcyjną, usługową i mieszkaniową. W stanie istniejącym teren jest uprawiany rolniczo.

Z warunków ekofizjograficznych wynika, że:

- teren położony jest w obrębie Pradoliny Podkarpackiej,
- Posiada mało urozmaiconą rzeźbę, jest praktycznie płaski,
- Warunki wodne są mało korzystne,
- Obszar położony jest w obrębie Głównego Zbiornika Wód Podziemnych Nr 425,
- Warunki klimatu lokalnego są mniej korzystne

W ustaleniach planu Gmina zamierza dopuścić rozwiązania tymczasowe w zakresie budowy infrastruktury drogowej, sieci kanalizacji sanitarnej i deszczowej, oraz sieci wodociągowej do czasu wybudowania tej infrastruktury przez Gminę. Brak takich ustaleń w obowiązującym planie powoduje, że teren objęty planem jest terenem zamrożonym do inwestowania.

Proponowana zmiana planu jest zgodna z kierunkami wyznaczonymi w Studium. W związku z tym nie istnieje konieczność zmiany studium przed uchwaleniem planu na tym terenie.

Materiały geodezyjne obejmujące obszar objęty zmianą planu oraz teren otaczający – w zasięgu niezbędnym do opracowania zmiany pochodzą będą z zasobu Powiatowego Ośrodka Dokumentacji Geodezyjnej i Kartograficznej w Rzeszowie.

W proponowanej zmianie planu należy wykonać jako niezbędny zakres prac planistycznych:

- inwentaryzację urbanistyczną terenu,

- analizę uzbrojenia terenu w infrastrukturę techniczną,
- analizę struktury własności gruntów,
- analizę wydanych decyzji o pozwoleniu na budowę,
- uchwałę zmiany planu,
- rysunek zmiany planu,
- prognozę oddziaływania na środowisko zmiany planu (lub aktualizację prognozy sporządzonej do planu),
- prognozę skutków finansowych uchwalenia zmiany planu (lub aktualizację prognozy sporządzonej do planu),
- ewentualną analizę uwag wniesionych do projektu zmiany planu,
- dokumentację prac planistycznych.

Przystąpienie do zmiany planu jest zatem zasadne ze względu na:

umożliwienie właścicielom nieruchomości objętych planem realizację zamierzeń inwestycyjnych do czasu wybudowania przez Gminę sieci drogowej, sieci wodociągowej, oraz sieci kanalizacji sanitarnej i deszczowej.

