

**UCHWAŁA Nr XXIV/ 161 /2016
Rady Gminy Świlcza
z dnia 9 czerwca 2016 r.**

w sprawie oceny aktualności Studium Uwarunkowań i Kierunków Zagospodarowania Przemysłowego Gminy Świlcza oraz miejscowych planów zagospodarowania przestrzennego.

Na podstawie art. 32 ust. 2 i 3 ustawy z dnia 27 marca 2003 r. o planowaniu i zagospodarowaniu przestrzennym (Dz. U. z 2016 r. poz. 778) oraz art. 18 ust. 2 pkt. 15 ustawy z dnia 8 marca 1990 r. o samorządzie gminnym (Dz. U. z 2016 r. poz. 446) Rada Gminy stanowi, co następuje:

§ 1. Przyjmuje się - w brzmieniu określonym w załączniku do uchwały - przedstawioną przez Wójta Gminy Świlcza i pozytywnie zaopiniowaną przez Gminną Komisję Architektoniczno – Urbanistyczną, analizę zmian w zagospodarowaniu przestrzennym Gminy Świlcza w celu oceny aktualności Studium Uwarunkowań i Kierunków Zagospodarowania Przemysłowego oraz miejscowych planów zagospodarowania przestrzennego.

§ 2. Uwzględniając wyniki analizy, o której mowa w § 1, uznaje się:

- 1) aktualność Studium Uwarunkowań i Kierunków Zagospodarowania Przemysłowego Gminy Świlcza przyjętego uchwałą Nr III/29/2002 Rady Gminy Świlcza z dnia 30 grudnia 2002 r. (z późniejszymi zmianami), zwanego dalej „Studium”, w zakresie celów i zasad zrównoważonego rozwoju Gminy Świlcza oraz głównych kierunków jej zagospodarowania przestrzennego;
- 2) potrzebę uaktualnienia Studium w kontekście obowiązujących przepisów ustawy z dnia 27 marca 2003 r. o planowaniu i zagospodarowaniu przestrzennym i przepisów odrębnych;
- 3) aktualność miejscowych planów zagospodarowania przestrzennego, z zastrzeżeniem pkt. 4;
- 4) częściową nieaktualność miejscowych planów zagospodarowania przestrzennego przyjętych uchwałami Rady Gminy Świlcza:
 - a) Nr XXVII/195/97 z dnia 27 listopada 1997 r. w sprawie uchwalenia miejscowego planu zagospodarowania przestrzennego terenu urządzeń i obiektów obsługi komunikacji we wsi Dąbrowa,
 - b) Nr XXXII/225/98 z dnia 16 czerwca 1998 r. w sprawie uchwalenia miejscowego planu zagospodarowania przestrzennego Nr 1/98 we wsi Świlcza,
 - c) Nr XXXII/226/98 z dnia 16 czerwca 1998 r. w sprawie uchwalenia miejscowego planu zagospodarowania przestrzennego Nr 2/98 - terenu kontenerowej stacji paliw i usług nieuciążliwych we wsi Świlcza,

- d) Nr XV/140/2000 z dnia 27 września 2000 r. w sprawie uchwalenia miejscowych planów zagospodarowania przestrzennego na obszarze Gminy Świlcza,
- e) Nr XV/136/2007 z dnia 29 stycznia 2008 r. w sprawie miejscowego planu zagospodarowania przestrzennego Nr 9/2006 w miejscowości Bratkowice,
- f) Nr XLVII/447/2010 z dnia 28 października 2010 r. w sprawie uchwalenia miejscowego planu zagospodarowania przestrzennego Nr 1/2007 w miejscowości Świlcza i Rudna Wielka.

§ 3. W związku z częściową nieaktualnością miejscowych planów zagospodarowania przestrzennego, o których mowa w § 2 pkt 4, uznaje się potrzebę podjęcia działań zmierzających do ich zmiany.

§ 4. Wykonanie uchwały powierza się Wójtowi Gminy.

§ 5. Uchwała wchodzi w życie z dniem podjęcia.

PRZEWODNICZĄCY
RADY GMINY

mgr Piotr Wartat



GMINA ŚWILTZA
WÓJT GMINY ŚWILTZA

Załącznik do uchwały
Nr XXIV/161/2016
Rady Gminy Świltcza
z dnia 09 czerwca 2016r.

**ANALIZA ZMIAN W ZAGOSPODAROWANIU PRZESTRZENNYM
GMINY ŚWILTZA
W CELU OCENY AKTUALNOŚCI STUDIUM UWARUNKOWAŃ
I KIERUNKÓW ZAGOSPODAROWANIA PRZESTRZENNEGO
I MIEJSCOWYCH PLANÓW ZAGOSPODAROWANIA PRZESTRZENNEGO
(zgodnie z art. 32 ustawy z dnia 27 marca 2003 r. o planowaniu i zagospodarowaniu
przestrzennym (Dz.U. z 2015 r., poz. 199 z późn. zm.)**

Świltcza 2016

Spis treści

1. Podstawa prawna.....	3
2. Wykaz aktów prawnych dotyczących przedmiotu opracowania.....	4
3. Krótka charakterystyka Gminy Świlcza.....	5
4. Przedmiot oraz zakres opracowania.....	6
5. Ocena aktualności studium uwarunkowań i kierunków zagospodarowania przestrzennego Gminy Świlcza.....	6
5.1. Strategia Rozwoju Gminy Świlcza na lata 2015 - 2020 a zakres studium.....	9
6. Ocena aktualności obowiązujących miejscowych planów zagospodarowania przestrzennego.....	11
6.1. Ocena aktualności podjętych uchwał o przystąpieniu do sporządzenia miejscowych planów zagospodarowania przestrzennego.....	21
7. Decyzje o warunkach zabudowy i zagospodarowania terenu.....	24
7.1. Decyzje o warunkach zabudowy.....	24
7.2. Decyzje o ustaleniu lokalizacji inwestycji celu publicznego.....	32
8. Wnioski w sprawie sporządzenia lub zmiany miejscowych planów zagospodarowania przestrzennego.....	37
9. Ocena procedur planistycznych prowadzonych w Gminie.....	39
10. Wyniki.....	40

1. Podstawa prawna

Ustawodawca w art. 32 ust. 1 ustawy z dnia 27 marca 2003 r. o planowaniu i zagospodarowaniu przestrzennym (Dz. U. z 2015 r. poz. 199 z późn. zm.) określił, że „W celu oceny aktualności studium i planów miejscowych wójt, burmistrz albo prezydent miasta dokonuje analizy zmian w zagospodarowaniu przestrzennym gminy, ocenia postępy w opracowywaniu planów miejscowych i opracowuje wieloletnie programy ich sporządzania w nawiązaniu do studium, z uwzględnieniem decyzji zamieszczonych w rejestrach, o których mowa w art. 57 ust. 1-3 i art. 67, oraz wniosków w sprawie sporządzania lub zmiany planu miejscowego”. Wykonanie oceny aktualności wynika również z art. 15 ust. 1, pkt. 2: w uzasadnieniu do uchwały przyjmującej plan miejscowy przedstawia się zgodność z wynikami analizy, o której mowa w art. 32 ust. 1, wraz z datą uchwały rady gminy, o której mowa w art. 32 ust. 2. Skutkiem braku oceny jest niemożliwość uchwalenia planu miejscowego.

W nawiązaniu do art. 32 ust. 2 wójt przekazuje radzie gminy wyniki analiz, po uzyskaniu opinii właściwej komisji urbanistyczno-architektonicznej, co najmniej raz w czasie kadencji rady. Rada gminy podejmuje uchwałę w sprawie aktualności Studium Uwarunkowań i Kierunków Zagospodarowania Przestrzennego (zwanego dalej studium) oraz Miejscowych Planów Zagospodarowania Przestrzennego (zwanymi dalej planami miejscowymi). Wyniki dokonanej oceny stanowią między innymi podstawę do sporządzenia tychże dokumentów w całości lub części. Zmiana studium i planów miejscowych w przypadku zaistnienia takiej potrzeby, jest sporządzana w takim trybie w jakim były uchwalone w zakresie niezbędnym do dokonania zmian.

Konieczność sporządzenia analizy wynika nie tylko z przepisów prawa, ale również z podejścia do problemu zarządzania przestrzenią jako całością. Trudno mówić o zarządzaniu w ogóle, jeżeli nie posiada się dostatecznej wiedzy na temat stanu przestrzeni oraz sposobu wykorzystania podstawowych instrumentów planistycznych, jakimi są studium oraz plany miejscowe.

Aby jak najlepiej spojrzeć na problemy związane z zagospodarowaniem przestrzennym gminy wdraża się systemy monitoringu oparte na rozwiązaniach typu GIS. System taki został wdrożony w Gminie Świlcza i został wykorzystany do opracowania tej analizy w zakresie danych przestrzennych.

2. Wykaz aktów prawnych dotyczących przedmiotu opracowania

1. Ustawa z dnia 27 marca 2003 r. o planowaniu i zagospodarowaniu przestrzennym (Dz. U. z 2015 r. poz. 199 z późn. zm.), oraz:
2. Rozporządzenie Ministra Infrastruktury z dnia 28 kwietnia 2004 r. w sprawie zakresu projektu studium uwarunkowań i kierunków zagospodarowania przestrzennego gminy (Dz. U. z 2004 r. Nr 118, poz. 1233),
3. Rozporządzenie Ministra Infrastruktury z dnia 26 sierpnia 2003 r. w sprawie wymaganego zakresu projektu miejscowego planu zagospodarowania przestrzennego (Dz. U. z 2003 r. Nr 164, poz. 1587),
4. Ustawa z dnia 7 lipca 1994 r. o zagospodarowaniu przestrzennym (Dz. U. z 1999 r. Nr 15, poz. 139 z późn. zm.) – nieobowiązująca,
5. Ustawa z dnia 7 lipca 1994 r. – Prawo budowlane (Dz. U. z 2016 r. poz. 290, tekst jednolity),
6. Rozporządzenie Ministra Infrastruktury z dnia 12 kwietnia 2002 r. – w sprawie warunków technicznych, jakim powinny odpowiadać budynki i ich usytuowanie (Dz. U. z 2015, poz. 1422, tekst jednolity),
7. Ustawa z dnia 3 października 2008 r. o udostępnianiu informacji o środowisku i jego ochronie, udziale społeczeństwa w ochronie środowiska oraz o ocenach oddziaływania na środowisko (Dz. U. z 2016 r. poz. 353, tekst jednolity),
8. Ustawa z dnia 27 kwietnia 2001 r. – Prawo ochrony środowiska (Dz. U. z 2013 r. poz. 1232 z późn. zm.),
9. Ustawa z dnia 16 kwietnia 2004 r. o ochronie przyrody (Dz. U. z 2015 r. poz. 651 z późn. zm.),
10. Ustawa z dnia 23 lipca 2003 roku o ochronie zabytków i opiece nad zabytkami (Dz. U. z 2014 r., poz. 1446 z późn. zm.),
11. Ustawa z dnia 21 marca 1985 r. o drogach publicznych (Dz. U. z 2015 r. poz. 460 z późn. zm.),
12. Ustawa z dnia 21 sierpnia 1997 r. o gospodarce nieruchomościami (Dz. U. z 2015 r. poz. 1774 z późn. zm.),
13. Ustawa z dnia 3 lutego 1995 r. o ochronie gruntów rolnych i leśnych (Dz. U. z 2015 r. poz. 909 z późn. zm.),
14. Ustawa z dnia 7 maja 2010 r. o wspieraniu rozwoju usług i sieci telekomunikacyjnych (Dz. U. z 2015 r., poz. 880 z późn. zm.),
15. Ustawa z dnia 9 czerwca 2011 r. – Prawo geologiczne i górnicze (Dz. U. z 2015, poz. 196 z późn. zm.),

16. Rozporządzenie Ministra Spraw Wewnętrznych i Administracji z dnia 25 kwietnia 2012 r. w sprawie ustalania geotechnicznych warunków posadawiania obiektów budowlanych (Dz. U. z 2012 r. poz. 463),
17. Ustawa z dnia 24 kwietnia 2015 r. o zmianie niektórych ustaw w związku ze wzmocnieniem narzędzi ochrony krajobrazu (Dz. U. z 2015 r. poz. 774 z późn. zm.),
18. Ustawa z dnia 9 października 2015 r. o rewitalizacji (Dz. U. z 2015 r. poz. 1777),
19. Ustawa z dnia 18 lipca 2001 r. Prawo wodne (Dz.U. 2015 r., poz. 469 z późn. zm.),
20. Strategia Rozwoju Gminy Świlcza na lata 2015 – 2020 Program rozwoju, Lublin 2015

3. Krótka charakterystyka Gminy Świlcza

Świlcza to gmina wiejska, jest częścią województwa podkarpackiego. Leży w zachodniej części powiatu rzeszowskiego, na północny wschód od miasta Rzeszów. Gmina dzieli się na 9 sołectw: Świlcza, Bratkowice, Trzciana, Mrowla, Rudna Wielka, Bzianka, Woliczka, Dąbrowa, Błędowa Zgłobieńska. Geograficznie gmina leży na pograniczu pogórza Karpackiego i Kotliny Sandomierskiej. Powierzchnia Gminy wynosi 11223,47 ha, liczba mieszkańców 16271 (2014 rok). Gmina o charakterze podmiejskim, gdzie udział gruntów rolnych wynosi 73 % powierzchni Gminy, użytki leśne stanowią 18%. Grunty rolne (R) klasy I do IIIb stanowią 30 % jej powierzchni. Warunki gospodarcze determinowane są przez bliskość aglomeracji rzeszowskiej całkiem dobrze i dynamicznie rozwijającej się w skali kraju. Obecność ta daje silny impuls gospodarczy gminie Świlcza, wzmacniany dodatkowo przez obecność infrastruktury drogowej i kolejowej – drogi krajowej DK94, oraz autostrady A4, linii kolejowej nr 91, przebiegających równoleżnikowo w centralnej części Gminy, drogi ekspresowej S19 przebiegającej południkowo i łączącej drogę krajową z autostradą, bliskość międzynarodowego lotniska w Jasionce dobrze skomunikowanego z resztą kontynentu europejskiego. Na terenie gminy znajdują się dwa obszary Natura 2000 – Puszcza Sandomierska oraz Mrowla Łąki, Mielecko – Kolbuszowsko – Głogowski Obszar Chronionego Krajobrazu oraz Rezerwat Zabłocie co wpływa na potencjał turystyczny Gminy.

Bliskość Rzeszowa oraz korzystna lokalizacja stwarza doskonałe warunki dalszego rozwoju.

4. Przedmiot oraz zakres opracowania

Ocenie aktualności podlegają dokumenty: Studium uwarunkowań i kierunków zagospodarowania przestrzennego Gminy Świlcza, obowiązujące miejscowe plany zagospodarowania przestrzennego uchwalone przez Radę Gminy Świlcza, wydane decyzje o warunkach zabudowy i zagospodarowania terenu oraz złożone wnioski do dokumentów planistycznych.

Na podstawie wyżej wymienionych dokumentów przeprowadzono ocenę aktualności dokonując analizy zmian w zagospodarowaniu przestrzennym Gminy Świlcza w okresie od stycznia 2012 r. do kwietnia 2016 r.

5. Ocena aktualności studium uwarunkowań i kierunków zagospodarowania przestrzennego Gminy Świlcza

Studium uwarunkowań i kierunków zagospodarowania przestrzennego Gminy Świlcza zostało przyjęte uchwałą Nr III/29/2002 Rady Gminy Świlcza z dnia 30 grudnia 2002 r. w trybie przepisów nieobowiązującej już ustawy z dnia 7 lipca 1994 r. o zagospodarowaniu przestrzennym. Ustawa ta została zastąpiona obecnie obowiązującą ustawą z dnia 27 marca 2003 r. o planowaniu i zagospodarowaniu przestrzennym określającą, w stosunku do poprzedniej ustawy, zmiany w trybie procedury planistycznej oraz w zakresie merytorycznym studium. Dodatkowo zmiany przepisów odrębnych, obejmujące m. in. prawo wodne oraz prawo górnicze wymusza aktualizację zakresu studium. Istotną, także ze względu na zakres studium, jest ustawa z dnia 9 października 2015 r. o rewitalizacji określająca m.in. w art. 20 ust. 1: *W przypadku gdy ustalenia gminnego programu rewitalizacji są niezgodne ze studium uwarunkowań i kierunków zagospodarowania przestrzennego gminy, przeprowadza się postępowanie w sprawie zmiany tego studium, w celu jego dostosowania do gminnego programu rewitalizacji.* Natomiast Ustawa z dnia 25 września 2015 r. o zmianie ustawy o planowaniu i zagospodarowaniu przestrzennym (Dz. U. z 2015 r. poz. 1713) określa w art. 10 ust. 3a: *Jeżeli na terenie gminy przewiduje się lokalizację obiektów handlowych o powierzchni sprzedaży powyżej 2000 m², w studium określa się obszary, na których mogą być one sytuowane.* W art. 10 ust. 3b: *Lokalizacja obiektów, o których mowa w ust. 3a, może nastąpić wyłącznie na podstawie miejscowego planu zagospodarowania przestrzennego.* Zapisy odnośnie obiektów handlowych o powierzchni

sprzedaży powyżej 2000 m² w dokumentach planistycznych Gminy Świlcza zostały spełnione.

Chęć wprowadzania tych elementów do przestrzeni publicznej musi być oddana w tym podstawowym dla Gminy dokumencie planistycznym.

Od stycznia 2012 do kwietnia 2016 roku uchwalono cztery punktowe zmiany studium. Ostatnią uchwaloną zmianą jest zmiana nr 1/2015 z dnia 7 marca 2016 r. (Tab.1).

Tab.1. Wykaz uchwalonych zmian studium (stan na kwiecień 2016)

NUMER ZMIANY	NUMER UCHWAŁY	DATA	POW (HA)	OBSZAR ZMIANY
1/2010	XVIII/129/2012	2012-02-28	75	Świlcza, Trzciana
2/2010	XXIV/190/2012	2012-07-27	4	Bratkowice
1/2012	XLIV/343/2013	2013-10-30	5,6	Trzciana
1/2015	XIX/123/2016	2016-03-07	1,6	Świlcza

opracowanie własne

W trakcie uchwalania jest zmiana nr 2/2015 studium, dla terenu o powierzchni ok. 45 ha położonego na granicy miejscowości Świlcza i Rudna Wielka (uchwała nr LII/401/2014 Rady Gminy Świlcza z dnia 16 maja 2014 r. w sprawie przystąpienia do sporządzenia zmiany studium) oraz zmiana studium w Trzcianie (uchwała nr LII/403/2014 Rady Gminy Świlcza z dnia 16 maja 2014 r. w sprawie przystąpienia do sporządzenia zmiany studium). Podjęto także uchwałę o zmianie studium w Trzcianie (uchwała nr XIII/83/2015 Rady Gminy Świlcza z dnia 26 października 2015 r.) oraz uchwałę nr LII/402/2014 Rady Gminy Świlcza z dnia 16 maja 2014 r. w sprawie przystąpienia do zmiany Studium Uwarunkowań i Kierunków Zagospodarowania Przestrzennego Gminy Świlcza, której przedmiotem jest ujawnienie udokumentowanych złóż kopalin zlokalizowanych w miejscowości Mrowla.

Opierając się na wymogach ustawy oraz rozporządzenia wykonawczego stwierdzono, że studium wymaga uaktualnienia lub weryfikacji w zakresie:

1. stanu środowiska w dostosowaniu do wymagań przewidzianych w przepisach odrębnych - art. 10 ust. 1 pkt 3 – aktualizacja granic obszaru Natura 2000 – Puszcza Sandomierska oraz ujawnienie obszaru Mrowla Łąki,
2. ochrony zabytków i dóbr kultury współczesnej w zakresie formalno - prawnych określonych w pkt.4,
3. art. 10 ust. 1 pkt 6. - w zakresie określenia granic szczególnego zagrożenia powodzią na podstawie studium opracowanego przez organ do tego zobowiązany przepisami odrębnymi (RZGW), zgodnie w ustawą z dnia 18 lipca 2001 r. Prawo wodne w art. 88f ust. 5 *Przedstawione na mapach zagrożenia powodziowego oraz mapach ryzyka powodziowego*

granice obszarów, o których mowa w art. 88d ust. 2, można uwzględnić w koncepcji przestrzennego zagospodarowania kraju, planie zagospodarowania przestrzennego województwa, miejscowym planie zagospodarowania przestrzennego oraz w decyzji o ustaleniu lokalizacji inwestycji celu publicznego lub decyzji o warunkach zabudowy – ustawa nie wskazuje bezpośredniego obowiązku aktualizacji studium w tym zakresie, jednak dla zapewnienia nienaruszalności dokumentu przez plan miejscowy konieczna jest weryfikacja studium w zakresie wprowadzenia obszarów szczególnego zagrożenia powodzią,

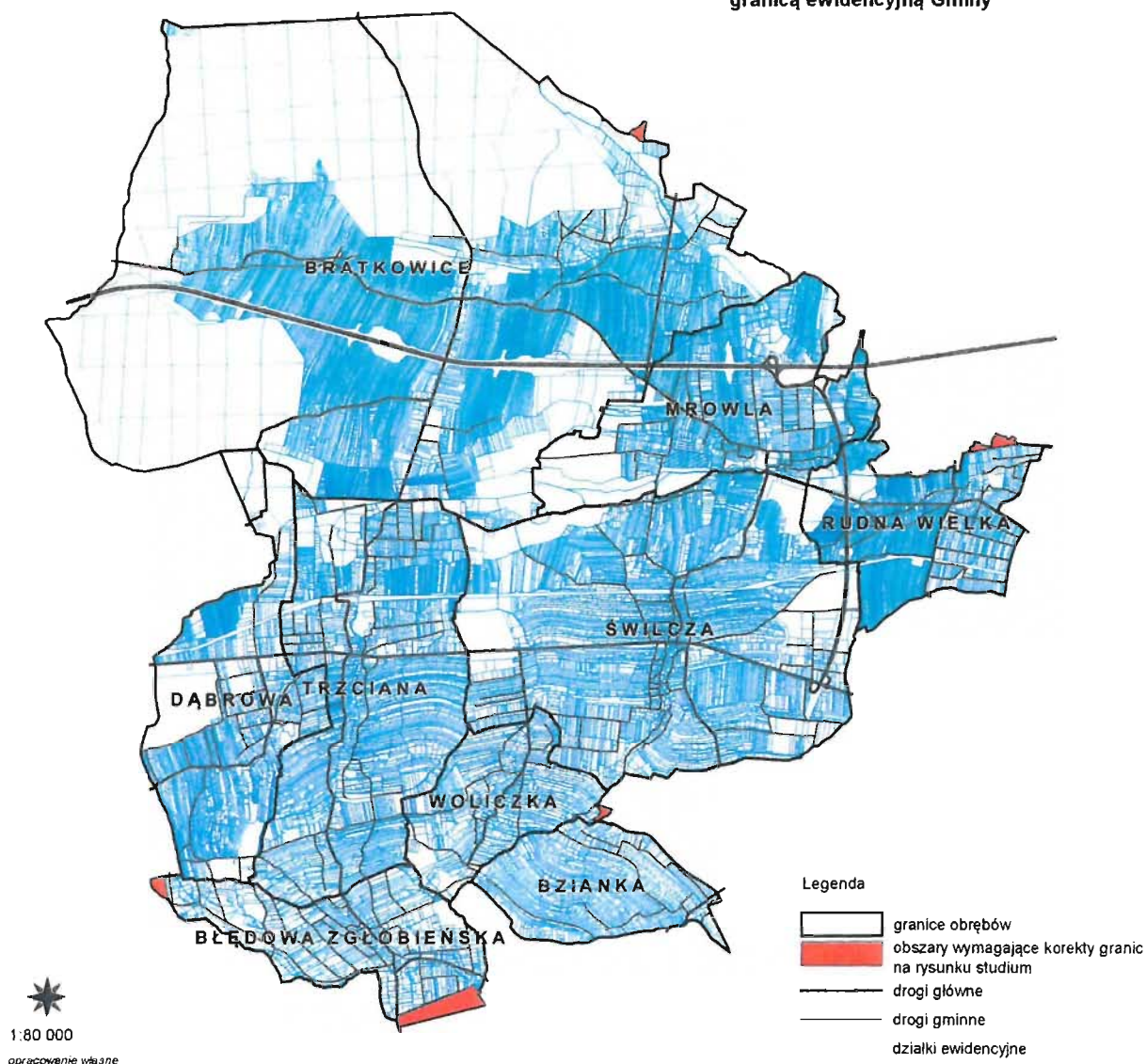
4. w zakresie wymagań regulowanych w art. 10 ust. 2 ustawy dotyczących kierunków rozwoju gminy, ewentualnego uzupełnienia wymagają zagadnienia formalno - prawne określone w pkt 3 w celu dostosowania do obecnie obowiązujących przepisów - uchwała nr XXXIX/785/13 Sejmiku Województwa Podkarpackiego z dnia 28 października 2013 r. w sprawie Mielecko-Kolbuszowsko-Głogowskiego Obszaru Chronionego Krajobrazu – m.in. aktualizacja granic obszaru chronionego krajobrazu,
5. granicy Głównego Zbiornika Wód Podziemnych nr 425 Dębica-Stalowa Wola-Rzeszów,
6. terenów wyznaczonych w studium do sporządzenia planów miejscowych,
7. obszarów górniczych występujących na terenie Gminy Świlcza,
8. zrealizowanych dróg: ekspresowej S19 oraz autostrady A4,
9. granic Gminy na rysunku studium (Rys.1.)

Przedstawiony poniżej rysunek (Rys.1.) obejmuje obszary wymagające korekty w zakresie granicy ewidencyjnej Gminy. Łączna powierzchnia tych obszarów to 68,21 ha. Rozbieżności te bezpośrednio wynikają ze sposobu sporządzania studium, w trakcie którego wykorzystuje się mapy topograficzne w skali 1:10000. Różnica skal jest na tyle duża, że pojawiają się różnice w przebiegu granic.

Zaleca się, w przypadku dalszych zmian studium, utrzymanie jakości rysunku studium w stopniu umożliwiającym swobodne odczytanie jego zawartości.

W związku z tym Rada Gminy w przypadku gdy uzna studium za nieaktualne w całości lub w części, podejmie działania w celu dokonania jego zmiany w trybie art. 27 ustawy o planowaniu i zagospodarowaniu przestrzennym.

Rys.1. Rozbieżności między granicą ze studium, a aktualną granicą ewidencyjną Gminy



5.1. Strategia Rozwoju Gminy Świlcza na lata 2015 - 2020 a zakres studium

Aktualnie obowiązującym dokumentem strategicznym na szczeblu lokalnym jest Strategia Rozwoju Gminy Świlcza na lata 2015-2020 - Program Rozwoju. Dokument określa główny cel rozwoju gminy jako: (...) *miejsce gdzie tworzymy warunki do lepszej pracy i wygodniejszego życia.*

W oparciu o analizę SWOT przedstawiono w strategii cele strategiczne, które opierają się o trzy główne filary:

1. Dobre warunki dla przedsiębiorców podstawą dostatniego życia mieszkańców,

- 1.1. stałe monitorowanie i raportowanie potrzeb przedsiębiorców,
- 1.2. przygotowanie w pełni uzbrojonych terenów inwestycyjnych,
- 1.3. rozwój sieci drogowej związanej z terenami inwestycyjnymi,
- 1.4. aktualizacja i dywersyfikacja atrakcyjnej oferty inwestycyjnej dostępnej publicznie.
Promocja,
- 1.5. rozwój sieci kolejowej przez budowę terminalu kontenerowego,
2. Poprawa jakości życia mieszkańców podstawą rozwoju sieci osadniczej i spójności terytorialnej gminy,
 - 2.1. stałe monitorowanie i raportowanie potrzeb mieszkańców,
 - 2.2. rozwój lokalnej sieci drogowej,
 - 2.3. poprawa infrastruktury około drogowej (oświetlenie, chodniki),
 - 2.4. modernizacja i rewitalizacja budynków użyteczności publicznej oraz obszarów zdegradowanych,
 - 2.5. poprawa jakości usług publicznych,
 - 2.6. działania promocyjne, w tym organizacja imprez kulturalno-rozrywkowych,
 - 2.7. rozwój połączeń komunikacji publicznej,
3. Ochrona środowiska przyrodniczego i wykorzystanie jego walorów dla rozwoju gminy
 - 3.1. tworzenie zespołów przyrodniczo krajobrazowych, pomników przyrody, użytków ekologicznych i stanowisk dokumentacyjnych,
 - 3.2. popularyzacja rolnictwa ekologicznego, małych rolniczych przetwórci, produktu regionalnego,
 - 3.3. agroturystyka,
 - 3.4. działania na rzecz ograniczenia emisji i OZE,
 - 3.5. budowa i modernizacja remont sieci wodno-kanalizacyjnej i nowych ujęć wody z uwzględnieniem aspektu przeciwpowodziowego i melioracyjnego

Zadania, jakie wypełnia czy powinna wypełniać gmina, są precyzyjnie opisane w przepisach prawa i w zasadzie przestrzeganie tych przepisów mogłoby wystarczyć do tego by gmina (lepiej lub gorzej) funkcjonowała. Jednak dokument taki jak Strategia Rozwoju pozwala gminie działać efektywniej. Porównując założenia strategiczne do kierunków określonych w studium możemy wywnioskować spełnienie wymogów strategii w jej ogólnych zarysach. Każda kolejna zmiana studium wynikająca z potrzeb społeczno – gospodarczych Gminy powinna w sposób bezpośredni nawiązywać do strategii, tak aby jej założenia oraz kierunki zagospodarowania Gminy zostały spełnione w zakresie wyznaczonych celów strategicznych, które

można określić w studium.

Dobrą praktyką obecną aktualnie w Polsce jest sporządzanie nowego studium, od podstaw z uwzględnieniem potrzeb społeczno – gospodarczych Gminy oraz potencjalnych inwestorów. Oczywiście kwestią najważniejszą są uwarunkowania ekonomiczne jako, że za pokrycie kosztów procedury planistycznej dotyczącej studium odpowiada Gmina. W przypadku Gminy Świlcza opracowanie nowego studium byłoby dobrym krokiem do stworzenia dokumentu spełniającego najnowsze (aktualne) założenia prawno – społeczno – gospodarcze.

Przyjmuje się aktualność studium w jego podstawowych założeniach. Stwierdza się także, że polityka przestrzenna określona w studium jest właściwa, jednak skuteczniejszym narzędziem jej realizacji są plany miejscowe.

6. Ocena aktualności obowiązujących miejscowych planów zagospodarowania przestrzennego

Na terenie Gminy Świlcza obowiązuje obecnie 23 dokumenty planistyczne (treść uchwały oraz załączniki), które dotyczą 88 rozproszonych obszarów objętych planami miejscowymi (Tab.2.). Zajmują łącznie powierzchnię **392,85 ha** co stanowi zaledwie **3,5 %** powierzchni gminy (Wyk.1.). Rysunek nr 2 (Rys. 2.) przedstawia rozmieszczenie obowiązujących planów miejscowych na terenie Gminy.

Tab.2. Obowiązujące dokumenty planistyczne (uchwały) – stan na kwiecień 2016.

L.P.	NUMER UCHWAŁY	TYTUŁ	NUMER MPZP	POW (HA)	DATA	DZIENNIK URZĘDOWY	OCENA AKTUALNOŚCI I STOPIEŃ REALIZACJI
1	XXV/186/97	Uchwała Nr XXV/186/97 Rady Gminy Świlcza z dnia 17 czerwca 1997 r. w sprawie uchwalenia miejscowego planu zagospodarowania przestrzennego cmentarza we wsi Woliczka	2/97	3,0238	1997-06-17	Dziennik Urzędowy Województwa Rzeszowskiego nr 7, poz. 83 z dnia 31 lipca 1997 r.	- plan aktualny, - plan częściowo zrealizowany
2	XXVII/195/97	Uchwała Nr XXVII/195/97 Rady Gminy Świlcza z dnia 27 listopada 1997 r. w sprawie uchwalenia miejscowego planu zagospodarowania przestrzennego terenu urządzeń i obiektów obsługi komunikacji we wsi Dąbrowa	4/97	1,8585	1997-11-27	Dziennik Urzędowy Województwa Rzeszowskiego nr 13, poz. 153 z dnia 12 grudnia 1997 r.	- plan w trakcie realizacji, - częściowa niezgodność z art. 15 ust. 2 pkt. 3 – dotyczy GZWP nr 425
3	XXVII/196/97	Uchwała Nr XXVII/196/97 Rady Gminy Świlcza z dnia 27 listopada 1997 r. w sprawie uchwalenia miejscowego planu zagospodarowania przestrzennego terenu kaplicy cmentarnej i parkingu z dojazdem we wsi Mrowła	1/97	0,1932	1997-11-27	Dziennik Urzędowy Województwa Rzeszowskiego nr 13, poz. 154 z dnia 12 grudnia 1997 r.	- plan aktualny, - plan zrealizowany

4	XXXII/225/98	Uchwała Nr XXXII/225/98 Rady Gminy Świlcza z dnia 16 czerwca 1998 r. w sprawie uchwalenia miejscowego planu zagospodarowania przestrzennego Nr 1/98 we wsi Świlcza	1/98	1,5101	1998-06-16	Dziennik Urzędowy Województwa Podkarpackiego nr 6, poz. 155 z dnia 30 czerwca 1998 r.	- plan zrealizowany - częściowa, niezgodność z art. 15 ust. 2 pkt. 3 – dotyczy GZWP nr 425
5	XXXII/226/98	Uchwała Nr XXXII/226/98 Rady Gminy Świlcza z dnia 16 czerwca 1998 r. w sprawie uchwalenia miejscowego planu zagospodarowania przestrzennego Nr 2/98 - terenu kontenerowej stacji paliw i usług nieuciążliwych we wsi Świlcza	2/98	0,7901	1998-06-16	Dziennik Urzędowy Województwa Podkarpackiego nr 6, poz. 156 z dnia 30 czerwca 1998 r.	- plan w trakcie realizacji, - częściowa niezgodność z art. 15 ust. 2 pkt. 3 – dotyczy GZWP nr 425
6	II/9/98	Uchwała Nr II/9/98 Rady Gminy Świlcza z dnia 26 listopada 1998 r. w sprawie miejscowego planu zagospodarowania przestrzennego Nr 3/98 terenu kaplicy kościelnej we wsi Świlcza - Kamyszyn	3/98	0,1769	1998-11-26	Dziennik Urzędowy Województwa Podkarpackiego nr 13, poz. 336 z dnia 31 grudnia 1998 r.	- plan aktualny, - plan zrealizowany
7	XV/140/2000	Uchwała Nr XV/140/2000 Rady Gminy Świlcza z dnia 27 września 2000 r. w sprawie uchwalenia miejscowych planów zagospodarowania przestrzennego na obszarze Gminy Świlcza	65 obszarów	łącznie powierzchnia: 52,0954	2000-09-27	Dziennik Urzędowy Województwa Podkarpackiego nr 72, poz. 814 z dnia 13 listopada 2000 r.	Ocena aktualności i stopień realizacji wg. poniższego zestawienia
7.1	XV/140/2000	Miejscowy plan zagospodarowania przestrzennego nr 1/99 terenu pod zabudowę mieszkaniową jednorodzinną w miejscowości - Bratkowice	1/99	5,7236	2000-09-27	Dziennik Urzędowy Województwa Podkarpackiego nr 72, poz. 814 z dnia 13 listopada 2000 r.	- plan częściowo zrealizowany, - częściowa niezgodność z art. 15 ust. 2 pkt. 3 – dotyczy GZWP nr 425, obszaru Natura 2000 „Puszcza Sandomierska” oraz Obszaru Chronionego Krajobrazu
7.2	XV/140/2000	Miejscowy plan zagospodarowania przestrzennego nr 2/99 terenu pod zabudowę mieszkaniową jednorodzinną w miejscowości - Bratkowice	2/99	0,1412	2000-09-27	Dziennik Urzędowy Województwa Podkarpackiego nr 72, poz. 814 z dnia 13 listopada 2000 r.	- plan w trakcie realizacji, - częściowa niezgodność z art. 15 ust. 2 pkt. 3 – dotyczy GZWP nr 425, obszaru Natura 2000 „Puszcza Sandomierska”
7.3	XV/140/2000	Miejscowy plan zagospodarowania przestrzennego nr 3/99 terenu pod zabudowę mieszkaniową jednorodzinną w miejscowości - Bratkowice	3/99	0,1084	2000-09-27	Dziennik Urzędowy Województwa Podkarpackiego nr 72, poz. 814 z dnia 13 listopada 2000 r.	- plan w trakcie realizacji, - częściowa niezgodność z art. 15 ust. 2 pkt. 3 – dotyczy GZWP nr 425
7.4	XV/140/2000	Miejscowy plan zagospodarowania przestrzennego nr 4/99 terenu pod zabudowę mieszkaniową jednorodzinną w miejscowości - Bratkowice	4/99	0,6033	2000-09-27	Dziennik Urzędowy Województwa Podkarpackiego nr 72, poz. 814 z dnia 13 listopada 2000 r.	- plan aktualny - plan częściowo zrealizowany,
7.5	XV/140/2000	Miejscowy plan zagospodarowania przestrzennego nr 5/99 terenu pod zabudowę mieszkaniową jednorodzinną w miejscowości - Bratkowice	5/99	0,4246	2000-09-27	Dziennik Urzędowy Województwa Podkarpackiego nr 72, poz. 814 z dnia 13 listopada 2000 r.	- plan aktualny - plan częściowo zrealizowany,
7.6	XV/140/2000	Miejscowy plan zagospodarowania przestrzennego nr 6/99 terenu pod zabudowę mieszkaniową jednorodzinną w miejscowości - Bratkowice	6/99	0,1723	2000-09-27	Dziennik Urzędowy Województwa Podkarpackiego nr 72, poz. 814 z dnia 13 listopada 2000 r.	- plan aktualny - plan częściowo zrealizowany,
7.7	XV/140/2000	Miejscowy plan zagospodarowania przestrzennego nr 8/99 terenu pod zabudowę mieszkaniową jednorodzinną w miejscowości - Bratkowice	8/99	0,1472	2000-09-27	Dziennik Urzędowy Województwa Podkarpackiego nr 72, poz. 814 z dnia 13 listopada 2000 r.	- plan w trakcie realizacji, - częściowa niezgodność z art. 15 ust. 2 pkt. 3 – dotyczy obszaru Natura 2000 „Puszcza Sandomierska”
7.8	XV/140/2000	Miejscowy plan zagospodarowania przestrzennego nr 9/99 terenów pod zabudowę mieszkaniową jednorodzinną w miejscowości - Bratkowice	9/99	2,8377	2000-09-27	Dziennik Urzędowy Województwa Podkarpackiego nr 72, poz. 814 z dnia 13 listopada 2000 r.	- plan częściowo zrealizowany, - częściowa niezgodność z art. 15 ust. 2 pkt. 3 – dotyczy obszaru Natura 2000 „Puszcza Sandomierska”

7.9	XV/140/2000	Miejscowy plan zagospodarowania przestrzennego nr 10/99 terenów pod zabudowę mieszkaniową jednorodzinną w miejscowości - Bratkowice	10/99	0,2174	2000-09-27	Dziennik Urzędowy Województwa Podkarpackiego nr 72, poz. 814 z dnia 13 listopada 2000 r.	- plan w trakcie realizacji, - częściowa niezgodność z art. 15 ust. 2 pkt. 3 – dotyczy obszaru Natura 2000 „Puszcza Sandomierska”
7.10	XV/140/2000	Miejscowy plan zagospodarowania przestrzennego nr 11/99 terenów pod zabudowę mieszkaniową jednorodzinną w miejscowości - Bratkowice	11/99	0,0971	2000-09-27	Dziennik Urzędowy Województwa Podkarpackiego nr 72, poz. 814 z dnia 13 listopada 2000 r.	- plan aktualny, - plan zrealizowany
7.11	XV/140/2000	Miejscowy plan zagospodarowania przestrzennego nr 12/99 terenów pod zabudowę mieszkaniową jednorodzinną w miejscowości - Bratkowice	12/99	0,4208	2000-09-27	Dziennik Urzędowy Województwa Podkarpackiego nr 72, poz. 814 z dnia 13 listopada 2000 r.	- plan aktualny, - plan w trakcie realizacji
7.12	XV/140/2000	Miejscowy plan zagospodarowania przestrzennego nr 13/99 terenów pod zabudowę mieszkaniową jednorodzinną w miejscowości - Woliczka	13/99	0,3721	2000-09-27	Dziennik Urzędowy Województwa Podkarpackiego nr 72, poz. 814 z dnia 13 listopada 2000 r.	- plan aktualny, - plan w trakcie realizacji
7.13	XV/140/2000	Miejscowy plan zagospodarowania przestrzennego nr 14/99 terenów pod zabudowę mieszkaniową jednorodzinną w miejscowości - Woliczka	14/99	0,2977	2000-09-27	Dziennik Urzędowy Województwa Podkarpackiego nr 72, poz. 814 z dnia 13 listopada 2000 r.	- plan aktualny, - plan zrealizowany
7.14	XV/140/2000	Miejscowy plan zagospodarowania przestrzennego nr 15/99 terenów pod zabudowę mieszkaniową jednorodzinną w miejscowości - Woliczka	15/99	0,456	2000-09-27	Dziennik Urzędowy Województwa Podkarpackiego nr 72, poz. 814 z dnia 13 listopada 2000 r.	- plan aktualny, - plan w trakcie realizacji
7.15	XV/140/2000	Miejscowy plan zagospodarowania przestrzennego nr 16/99 terenów pod zabudowę mieszkaniową jednorodzinną w miejscowości - Woliczka	16/99	1,0373	2000-09-27	Dziennik Urzędowy Województwa Podkarpackiego nr 72, poz. 814 z dnia 13 listopada 2000 r.	- plan aktualny, - plan w trakcie realizacji
7.16	XV/140/2000	Miejscowy plan zagospodarowania przestrzennego nr 17/99 terenów pod zabudowę mieszkaniową jednorodzinną w miejscowości - Woliczka	17/99	0,1864	2000-09-27	Dziennik Urzędowy Województwa Podkarpackiego nr 72, poz. 814 z dnia 13 listopada 2000 r.	- plan aktualny, - plan w trakcie realizacji
7.17	XV/140/2000	Miejscowy plan zagospodarowania przestrzennego nr 18/99 terenów pod zabudowę mieszkaniową jednorodzinną w miejscowości - Woliczka	18/99	0,2607	2000-09-27	Dziennik Urzędowy Województwa Podkarpackiego nr 72, poz. 814 z dnia 13 listopada 2000 r.	- plan aktualny, - plan w trakcie realizacji
7.18	XV/140/2000	Miejscowy plan zagospodarowania przestrzennego nr 19/99 terenów pod zabudowę mieszkaniową jednorodzinną w miejscowości - Woliczka	19/99	0,2579	2000-09-27	Dziennik Urzędowy Województwa Podkarpackiego nr 72, poz. 814 z dnia 13 listopada 2000 r.	- plan aktualny, - plan w trakcie realizacji
7.19	XV/140/2000	Miejscowy plan zagospodarowania przestrzennego nr 20/99 terenów pod zabudowę mieszkaniową jednorodzinną w miejscowości - Woliczka	20/99	0,3308	2000-09-27	Dziennik Urzędowy Województwa Podkarpackiego nr 72, poz. 814 z dnia 13 listopada 2000 r.	- plan aktualny, - plan w trakcie realizacji
7.20	XV/140/2000	Miejscowy plan zagospodarowania przestrzennego nr 21/99 terenów pod zabudowę mieszkaniową jednorodzinną w miejscowości - Woliczka	21/99	0,4178	2000-09-27	Dziennik Urzędowy Województwa Podkarpackiego nr 72, poz. 814 z dnia 13 listopada 2000 r.	- plan aktualny, - plan w trakcie realizacji
7.21	XV/140/2000	Miejscowy plan zagospodarowania przestrzennego nr 22/99 terenów pod zabudowę mieszkaniową jednorodzinną w miejscowości - Woliczka	22/99	0,1713	2000-09-27	Dziennik Urzędowy Województwa Podkarpackiego nr 72, poz. 814 z dnia 13 listopada 2000 r.	- plan w trakcie realizacji, - częściowa niezgodność z art. 15 ust. 2 pkt. 4 – dotyczy strefy ochrony krajobrazu kulturowego
7.22	XV/140/2000	Miejscowy plan zagospodarowania przestrzennego nr 23/99 terenów pod zabudowę mieszkaniową jednorodzinną w miejscowości - Woliczka	23/99	0,2992	2000-09-27	Dziennik Urzędowy Województwa Podkarpackiego nr 72, poz. 814 z dnia 13 listopada 2000 r.	- plan w trakcie realizacji, - częściowa niezgodność z art. 15 ust. 2 pkt. 4 – dotyczy strefy ochrony krajobrazu kulturowego

7.23	XV/140/2000	Miejscowy plan zagospodarowania przestrzennego nr 24/99 terenów pod zabudowę mieszkaniową jednorodzinną w miejscowości - Woliczka	24/99	0,3281	2000-09-27	Dziennik Urzędowy Województwa Podkarpackiego nr 72, poz. 814 z dnia 13 listopada 2000 r.	- plan w trakcie realizacji, - częściowa niezgodność z art. 15 ust. 2 pkt. 4 – dotyczy strefy ochrony krajobrazu kulturowego
7.24	XV/140/2000	Miejscowy plan zagospodarowania przestrzennego nr 25/99 terenów pod zabudowę mieszkaniową jednorodzinną w miejscowości - Woliczka	25/99	0,4577	2000-09-27	Dziennik Urzędowy Województwa Podkarpackiego nr 72, poz. 814 z dnia 13 listopada 2000 r.	- plan aktualny, - plan w trakcie realizacji
7.25	XV/140/2000	Miejscowy plan zagospodarowania przestrzennego nr 26/99 terenów pod zabudowę mieszkaniową jednorodzinną w miejscowości - Błędowa Zgłobińska	26/99	0,2322	2000-09-27	Dziennik Urzędowy Województwa Podkarpackiego nr 72, poz. 814 z dnia 13 listopada 2000 r.	- plan aktualny, - plan w trakcie realizacji
7.26	XV/140/2000	Miejscowy plan zagospodarowania przestrzennego nr 27/99 terenów pod zabudowę mieszkaniową jednorodzinną w miejscowości - Błędowa Zgłobińska	27/99	0,0988	2000-09-27	Dziennik Urzędowy Województwa Podkarpackiego nr 72, poz. 814 z dnia 13 listopada 2000 r.	- plan aktualny, - plan w trakcie realizacji
7.27	XV/140/2000	Miejscowy plan zagospodarowania przestrzennego nr 28/99 terenu pod zabudowę mieszkaniową jednorodzinną w miejscowości - Błędowa Zgłobińska	28/99	0,1809	2000-09-27	Dziennik Urzędowy Województwa Podkarpackiego nr 72, poz. 814 z dnia 13 listopada 2000 r.	- plan aktualny, - plan w trakcie realizacji
7.28	XV/140/2000	Miejscowy plan zagospodarowania przestrzennego nr 29/99 terenów pod zabudowę mieszkaniową jednorodzinną w miejscowości - Błędowa Zgłobińska	29/99	0,1091	2000-09-27	Dziennik Urzędowy Województwa Podkarpackiego nr 72, poz. 814 z dnia 13 listopada 2000 r.	- plan w trakcie realizacji, - częściowa niezgodność z art. 15 ust. 2 pkt. 7 – dotyczy terenu górniczego
7.29	XV/140/2000	Miejscowy plan zagospodarowania przestrzennego nr 30/99 terenów pod zabudowę mieszkaniową jednorodzinną w miejscowości - Błędowa Zgłobińska	30/99	0,5465	2000-09-27	Dziennik Urzędowy Województwa Podkarpackiego nr 72, poz. 814 z dnia 13 listopada 2000 r.	- plan w trakcie realizacji, - częściowa niezgodność z art. 15 ust. 2 pkt. 7 – dotyczy terenu górniczego
7.30	XV/140/2000	Miejscowy plan zagospodarowania przestrzennego nr 31/99 terenu pod zabudowę mieszkaniową jednorodzinną w miejscowości - Bzianka	31/99	0,1927	2000-09-27	Dziennik Urzędowy Województwa Podkarpackiego nr 72, poz. 814 z dnia 13 listopada 2000 r.	- plan aktualny, - plan w trakcie realizacji
7.31	XV/140/2000	Miejscowy plan zagospodarowania przestrzennego nr 32/99 terenu pod zabudowę mieszkaniową jednorodzinną w miejscowości - Bzianka	32/99	0,4148	2000-09-27	Dziennik Urzędowy Województwa Podkarpackiego nr 72, poz. 814 z dnia 13 listopada 2000 r.	- plan w trakcie realizacji, - częściowa niezgodność z art. 15 ust. 2 pkt. 7 – dotyczy terenu górniczego
7.32	XV/140/2000	Miejscowy plan zagospodarowania przestrzennego nr 33/99 terenu pod zabudowę mieszkaniową jednorodzinną w miejscowości - Bzianka	33/99	0,153	2000-09-27	Dziennik Urzędowy Województwa Podkarpackiego nr 72, poz. 814 z dnia 13 listopada 2000 r.	- plan w trakcie realizacji, - częściowa niezgodność z art. 15 ust. 2 pkt. 7 – dotyczy terenu górniczego
7.33	XV/140/2000	Miejscowy plan zagospodarowania przestrzennego nr 34/99 terenu pod zabudowę mieszkaniową jednorodzinną w miejscowości - Bzianka	34/99	0,2866	2000-09-27	Dziennik Urzędowy Województwa Podkarpackiego nr 72, poz. 814 z dnia 13 listopada 2000 r.	- plan w trakcie realizacji, - częściowa niezgodność z art. 15 ust. 2 pkt. 7 – dotyczy terenu górniczego
7.34	XV/140/2000	Miejscowy plan zagospodarowania przestrzennego nr 36/99 terenu pod zabudowę mieszkaniową jednorodzinną w miejscowości - Bzianka	36/99	0,7513	2000-09-27	Dziennik Urzędowy Województwa Podkarpackiego nr 72, poz. 814 z dnia 13 listopada 2000 r.	- plan częściowo zrealizowany, - częściowa niezgodność z art. 15 ust. 2 pkt. 7 – dotyczy terenu górniczego
7.35	XV/140/2000	Miejscowy plan zagospodarowania przestrzennego nr 43/99 terenu pod zabudowę mieszkaniową jednorodzinną w miejscowości - Mrowla	43/99	0,6937	2000-09-27	Dziennik Urzędowy Województwa Podkarpackiego nr 72, poz. 814 z dnia 13 listopada 2000 r.	- plan aktualny, - plan w trakcie realizacji

7.36	XV/140/2000	Miejscowy plan zagospodarowania przestrzennego nr 44/99 terenów pod zabudowę mieszkaniową jednorodzinną w miejscowości - Mrowla	44/99	1,9543	2000-09-27	Dziennik Urzędowy Województwa Podkarpackiego nr 72, poz. 814 z dnia 13 listopada 2000 r.	- plan aktualny, - plan częściowo zrealizowany
7.37	XV/140/2000	Miejscowy plan zagospodarowania przestrzennego nr 45/99 terenów pod zabudowę mieszkaniową jednorodzinną w miejscowości - Mrowla	45/99	0,243	2000-09-27	Dziennik Urzędowy Województwa Podkarpackiego nr 72, poz. 814 z dnia 13 listopada 2000 r.	- plan aktualny, - plan w trakcie realizacji
7.38	XV/140/2000	Miejscowy plan zagospodarowania przestrzennego nr 48/99 terenu pod zabudowę mieszkaniową jednorodzinną w miejscowości - Trzciana	48/99	0,3673	2000-09-27	Dziennik Urzędowy Województwa Podkarpackiego nr 72, poz. 814 z dnia 13 listopada 2000 r.	- plan aktualny, - plan w trakcie realizacji
7.39	XV/140/2000	Miejscowy plan zagospodarowania przestrzennego nr 49/99 terenu pod zabudowę mieszkaniową jednorodzinną w miejscowości - Trzciana	49/99	0,2123	2000-09-27	Dziennik Urzędowy Województwa Podkarpackiego nr 72, poz. 814 z dnia 13 listopada 2000 r.	- plan aktualny, - plan w trakcie realizacji
7.40	XV/140/2000	Miejscowy plan zagospodarowania przestrzennego nr 50/99	50/99	2,4677	2000-09-27	Dziennik Urzędowy Województwa Podkarpackiego nr 72, poz. 814 z dnia 13 listopada 2000 r.	- plan w trakcie realizacji - plan w trakcie zmiany - uchwała nr LI/393/2014 Rady Gminy Świlcza z dnia 11 kwietnia 2014 r. w sprawie przystąpienia do sporządzania zmiany Nr I Miejsowego Planu Zagospodarowania Przestrzennego Nr 50/99 w Trzcianie
7.41	XV/140/2000	Miejscowy plan zagospodarowania przestrzennego nr 51/99 terenu pod zabudowę mieszkaniową jednorodzinną w miejscowości - Trzciana	51/99	0,3013	2000-09-27	Dziennik Urzędowy Województwa Podkarpackiego nr 72, poz. 814 z dnia 13 listopada 2000 r.	- plan aktualny, - plan w trakcie realizacji
7.42	XV/140/2000	Miejscowy plan zagospodarowania przestrzennego nr 52/99 terenu pod zabudowę mieszkaniową jednorodzinną w miejscowości - Trzciana	52/99	0,5289	2000-09-27	Dziennik Urzędowy Województwa Podkarpackiego nr 72, poz. 814 z dnia 13 listopada 2000 r.	- plan aktualny, - plan w trakcie realizacji
7.43	XV/140/2000	Miejscowy plan zagospodarowania przestrzennego nr 53/99 terenu pod zabudowę mieszkaniową jednorodzinną w miejscowości - Trzciana	53/99	0,2241	2000-09-27	Dziennik Urzędowy Województwa Podkarpackiego nr 72, poz. 814 z dnia 13 listopada 2000 r.	- plan częściowo zrealizowany, - częściowa niezgodność z art. 15 ust. 2 pkt. 3 – dotyczy GZWP nr 425
7.44	XV/140/2000	Miejscowy plan zagospodarowania przestrzennego nr 54/99 terenu pod zabudowę mieszkaniową jednorodzinną w miejscowości - Trzciana	54/99	0,5124	2000-09-27	Dziennik Urzędowy Województwa Podkarpackiego nr 72, poz. 814 z dnia 13 listopada 2000 r.	- plan częściowo zrealizowany, - częściowa niezgodność z art. 15 ust. 2 pkt. 3 – dotyczy GZWP nr 425
7.45	XV/140/2000	Miejscowy plan zagospodarowania przestrzennego nr 55/99 terenu pod zabudowę mieszkaniową jednorodzinną w miejscowości - Trzciana	55/99	0,3783	2000-09-27	Dziennik Urzędowy Województwa Podkarpackiego nr 72, poz. 814 z dnia 13 listopada 2000 r.	- plan aktualny, - plan w trakcie realizacji
7.46	XV/140/2000	Miejscowy plan zagospodarowania przestrzennego nr 57/99 terenu pod zabudowę mieszkaniową jednorodzinną w miejscowości - Dąbrowa	57/99	4,4325	2000-09-27	Dziennik Urzędowy Województwa Podkarpackiego nr 72, poz. 814 z dnia 13 listopada 2000 r.	- plan częściowo zrealizowany, - częściowa niezgodność z art. 15 ust. 2 pkt. 3 – dotyczy GZWP nr 425
7.47	XV/140/2000	Miejscowy plan zagospodarowania przestrzennego nr 58/99 terenów pod zabudowę mieszkaniową jednorodzinną w miejscowości - Dąbrowa	58/99	0,8911	2000-09-27	Dziennik Urzędowy Województwa Podkarpackiego nr 72, poz. 814 z dnia 13 listopada 2000 r.	- plan aktualny, - plan w trakcie realizacji
7.48	XV/140/2000	Miejscowy plan zagospodarowania przestrzennego nr 59/99 terenów pod zabudowę mieszkaniową jednorodzinną w miejscowości - Dąbrowa	59/99	1,4071	2000-09-27	Dziennik Urzędowy Województwa Podkarpackiego nr 72, poz. 814 z dnia 13 listopada 2000 r.	- plan aktualny, - plan częściowo zrealizowany

7.49	XV/140/2000	Miejscowy plan zagospodarowania przestrzennego nr 60/99 terenu pod zabudowę mieszkaniową jednorodzinną w miejscowości - Dąbrowa	60/99	1,6331	2000-09-27	Dziennik Urzędowy Województwa Podkarpackiego nr 72, poz. 814 z dnia 13 listopada 2000 r.	- częściowy brak możliwości realizacji planu ze względu na linie zabudowy (bliskość użytku Ls)
7.50	XV/140/2000	Miejscowy plan zagospodarowania przestrzennego nr 61/99 terenu pod zabudowę mieszkaniową jednorodzinną w miejscowości - Dąbrowa	61/99	0,1777	2000-09-27	Dziennik Urzędowy Województwa Podkarpackiego nr 72, poz. 814 z dnia 13 listopada 2000 r.	- plan aktualny, - plan w trakcie realizacji
7.51	XV/140/2000	Miejscowy plan zagospodarowania przestrzennego nr 63/99 terenów pod zabudowę mieszkaniową jednorodzinną w miejscowości - Dąbrowa	63/99	1,5752	2000-09-27	Dziennik Urzędowy Województwa Podkarpackiego nr 72, poz. 814 z dnia 13 listopada 2000 r.	- plan częściowo zrealizowany, - częściowa niezgodność z art. 15 ust. 2 pkt. 3 – dotyczy GZWP nr 425
7.52	XV/140/2000	Miejscowy plan zagospodarowania przestrzennego nr 64/99 terenów pod zabudowę mieszkaniową jednorodzinną w miejscowości - Dąbrowa	64/99	0,9621	2000-09-27	Dziennik Urzędowy Województwa Podkarpackiego nr 72, poz. 814 z dnia 13 listopada 2000 r.	- plan w trakcie realizacji - częściowa niezgodność z art. 15 ust. 2 pkt. 3 – dotyczy GZWP nr 425
7.53	XV/140/2000	Miejscowy plan zagospodarowania przestrzennego nr 64/99 terenu pod zabudowę mieszkaniową jednorodzinną w miejscowości - Dąbrowa	64/99	1,207	2000-09-27	Dziennik Urzędowy Województwa Podkarpackiego nr 72, poz. 814 z dnia 13 listopada 2000 r.	- plan w trakcie realizacji - częściowa niezgodność z art. 15 ust. 2 pkt. 3 – dotyczy GZWP nr 425
7.54	XV/140/2000	Miejscowy plan zagospodarowania przestrzennego nr 66/99 terenu pod zabudowę mieszkaniową jednorodzinną w miejscowości - Rudna Wielka	66/99	0,2307	2000-09-27	Dziennik Urzędowy Województwa Podkarpackiego nr 72, poz. 814 z dnia 13 listopada 2000 r.	- plan w trakcie realizacji - częściowa niezgodność z art. 15 ust. 2 pkt. 3 – dotyczy GZWP nr 425
7.55	XV/140/2000	Miejscowy plan zagospodarowania przestrzennego nr 67/99 terenu pod zabudowę mieszkaniową jednorodzinną w miejscowości - Rudna Wielka	67/99	0,4539	2000-09-27	Dziennik Urzędowy Województwa Podkarpackiego nr 72, poz. 814 z dnia 13 listopada 2000 r.	- plan aktualny, - plan w trakcie realizacji
7.56	XV/140/2000	Miejscowy plan zagospodarowania przestrzennego nr 68/99 terenu pod zabudowę mieszkaniową jednorodzinną w miejscowości - Rudna Wielka	68/99	0,4957	2000-09-27	Dziennik Urzędowy Województwa Podkarpackiego nr 72, poz. 814 z dnia 13 listopada 2000 r.	- plan aktualny, - plan zrealizowany
7.57	XV/140/2000	Miejscowy plan zagospodarowania przestrzennego nr 70/99 terenu pod zabudowę mieszkaniową jednorodzinną w miejscowości - Rudna Wielka	70/99	1,2225	2000-09-27	Dziennik Urzędowy Województwa Podkarpackiego nr 72, poz. 814 z dnia 13 listopada 2000 r.	- plan aktualny, - plan częściowo zrealizowany
7.58	XV/140/2000	Miejscowy plan zagospodarowania przestrzennego nr 71/99 terenu pod zabudowę mieszkaniową jednorodzinną w miejscowości - Świlcza	71/99	0,215	2000-09-27	Dziennik Urzędowy Województwa Podkarpackiego nr 72, poz. 814 z dnia 13 listopada 2000 r.	- plan aktualny, - plan w trakcie realizacji
7.59	XV/140/2000	Miejscowy plan zagospodarowania przestrzennego nr 74/99 terenów pod zabudowę mieszkaniową jednorodzinną w miejscowości - Świlcza	74/99	1,1067	2000-09-27	Dziennik Urzędowy Województwa Podkarpackiego nr 72, poz. 814 z dnia 13 listopada 2000 r.	- plan aktualny, - plan częściowo zrealizowany
7.60	XV/140/2000	Miejscowy plan zagospodarowania przestrzennego nr 75/99 terenów pod zabudowę mieszkaniową jednorodzinną w miejscowości - Świlcza	75/99	0,3258	2000-09-27	Dziennik Urzędowy Województwa Podkarpackiego nr 72, poz. 814 z dnia 13 listopada 2000 r.	- plan w trakcie realizacji - częściowa niezgodność z art. 15 ust. 2 pkt. 3 – dotyczy GZWP nr 425
7.61	XV/140/2000	Miejscowy plan zagospodarowania przestrzennego nr 76/99 terenu pod zabudowę mieszkaniową jednorodzinną w miejscowości - Świlcza	76/99	0,3476	2000-09-27	Dziennik Urzędowy Województwa Podkarpackiego nr 72, poz. 814 z dnia 13 listopada 2000 r.	- plan aktualny, - plan w trakcie realizacji
7.62	XV/140/2000	Miejscowy plan zagospodarowania przestrzennego nr 77/99 terenu pod zabudowę mieszkaniową jednorodzinną w miejscowości - Świlcza	77/99	0,3872	2000-09-27	Dziennik Urzędowy Województwa Podkarpackiego nr 72, poz. 814 z dnia 13 listopada 2000 r.	- plan aktualny, - plan częściowo zrealizowany

7.63	XV/140/2000	Miejscowy plan zagospodarowania przestrzennego nr 82/99 terenu pod zabudowę mieszkaniową jednorodzinną w miejscowości - Świlcza	82/99	1,1918	2000-09-27	Dziennik Urzędowy Województwa Podkarpackiego nr 72, poz. 814 z dnia 13 listopada 2000 r.	- plan aktualny - plan zrealizowany
7.64	XV/140/2000	Miejscowy plan zagospodarowania przestrzennego nr 83/99 terenów pod zabudowę mieszkaniową jednorodzinną w miejscowości - Świlcza	83/99	5,8028	2000-09-27	Dziennik Urzędowy Województwa Podkarpackiego nr 72, poz. 814 z dnia 13 listopada 2000 r.	- plan aktualny, - plan częściowo zrealizowany
7.65	XV/140/2000	Miejscowy plan zagospodarowania przestrzennego nr 84/99 terenów pod zabudowę mieszkaniową jednorodzinną w miejscowości - Świlcza	84/99	1,4141	2000-09-27	Dziennik Urzędowy Województwa Podkarpackiego nr 72, poz. 814 z dnia 13 listopada 2000 r.	- plan aktualny, - plan częściowo zrealizowany
8	XV/141/2000	Uchwała Nr XV/141/2000 Rady Gminy Świlcza z dnia 27 września 2000 r. w sprawie uchwalenia miejscowych planów zagospodarowania przestrzennego na obszarze Gminy Świlcza	1 obszar	1,3267	2000-09-27	Dziennik Urzędowy Województwa Podkarpackiego nr 72, poz. 815 z dnia 13 listopada 2000 r.	Ocena aktualności i stopień realizacji wg. poniższego zestawienia
8.1	XV/141/2000	Miejscowy plan zagospodarowania przestrzennego nr 85/99	85/99	1,3267	2000-09-27	Dziennik Urzędowy Województwa Podkarpackiego nr 72, poz. 815 z dnia 13 listopada 2000 r.	- plan aktualny - plan zrealizowany
9	XVIII/187/2001	Uchwała Nr XVIII/187/2001 Rady Gminy Świlcza z dnia 27 kwietnia 2001 r. w sprawie uchwalenia miejscowych planów zagospodarowania przestrzennego Nr 46/99 we wsi Mrowia i Nr 80/99 we wsi Świlcza	2 obszary	Łączna powierzchnia: 5,5962	2001-04-27	Dziennik Urzędowy Województwa Podkarpackiego nr 58, poz. 976 z dnia 27 lipca 2001 r.	Ocena aktualności i stopień realizacji wg. poniższego zestawienia
9.1	XVIII/187/2001	Miejscowy plan zagospodarowania przestrzennego nr 46/99 terenów pod cmentarz w miejscowości - Mrowla	46/99	4,2408	2001-04-27	Dziennik Urzędowy Województwa Podkarpackiego nr 58, poz. 976 z dnia 27 lipca 2001 r.	- plan aktualny, - plan w trakcie realizacji
9.2	XVIII/187/2001	Miejscowy plan zagospodarowania przestrzennego nr 80/99 terenu pod rozbudowę cmentarza w miejscowości Świlcza	80/99	1,3554	2001-04-27	Dziennik Urzędowy Województwa Podkarpackiego nr 58, poz. 976 z dnia 27 lipca 2001 r.	- plan aktualny, - plan w trakcie realizacji
10	XIX/197/2001	Uchwała Nr XIX/197/2001 Rady Gminy Świlcza z dnia 11 maja 2001 r. w sprawie uchwalenia miejscowego planu zagospodarowania przestrzennego Nr 35/99 terenu zabudowy mieszkaniowej jednorodzinnej we wsi Bzianka	35/99	3,5875	2001-05-11	Dziennik Urzędowy Województwa Podkarpackiego nr 55, poz. 911 z dnia 19 lipca 2001 r.	- plan w trakcie realizacji, - plan w trakcie zmiany - uchwała nr LV/440/2014 Rady Gminy Świlcza z dnia 1 sierpnia 2014r. w sprawie przystąpienia do sporządzenia Miejscowego Planu Zagospodarowania Przestrzennego nr 2/2014 w miejscowości Bzianka
11	XXIX/306/2002	Uchwała Nr XXIX/306/2002 Rady Gminy Świlcza z dnia 9 października 2002 r. w sprawie uchwalenia miejscowego planu zagospodarowania przestrzennego Nr 2/01 we wsi Błędowa Zgłobińska	2/01	1,7108	2002-10-09	Dziennik Urzędowy Województwa Podkarpackiego nr 80, poz. 1555 z dnia 5 grudnia 2002 r.	- plan aktualny, - plan w trakcie realizacji
12	IV/38/2003	Uchwała Nr IV/38/2003 Rady Gminy Świlcza z dnia 21 marca 2003 w sprawie uchwalenia Miejscowego Planu Zagospodarowania Przestrzennego Nr 5/2002 pod zabudowę usługową z dopuszczeniem funkcji mieszkaniowej we wsi Świlcza	5/2002	0,2684	2003-03-21	Dziennik Urzędowy Województwa Podkarpackiego nr 31, poz. 629 z dnia 17 kwietnia 2003 r.	- plan aktualny - plan zrealizowany

13	IX/84/2003	Uchwała Nr IX/84/2003 Rady Gminy Świlcza z dnia 30 października 2003 r. w sprawie uchwalenia miejscowego planu zagospodarowania przestrzennego w miejscowości Świlcza	7/02	2,9192	2003-10-30	Dziennik Urzędowy Województwa Podkarpackiego nr 163, poz. 2091 z dnia 29 listopada 2003 r.	- plan aktualny, - plan w trakcie realizacji
14	XXIV/204/2005 ze zmianami	Uchwała Nr XXIV/204/2005 Rady Gminy Świlcza z dnia 28 kwietnia 2005 r. w sprawie uchwalenia Miejscowego Planu Zagospodarowania Przestrzennego Nr 01/2004 we wsi Świlcza	01/2004	3,3401	2005-04-28	Dziennik Urzędowy Województwa Podkarpackiego nr 69, poz. 1038 z dnia 12 maja 2005 r. z późn. zm.	- plan aktualny, - plan częściowo zrealizowany
15	XXVI/214/2005	Uchwała Nr XXVI/214/2005 Rady Gminy Świlcza z dnia 20 lipca 2005 r. w sprawie uchwalenia Miejscowego Planu Zagospodarowania Przestrzennego w miejscowości Mrowla	1/2005	1,3388	2005-07-20	Dziennik Urzędowy Województwa Podkarpackiego nr 101, poz. 1700 z dnia 6 sierpnia 2005 r.	- plan aktualny, - plan częściowo zrealizowany
16	XV/136/2007	Uchwała Nr XV/136/2007 Rady Gminy Świlcza z dnia 29 stycznia 2008r. w sprawie Miejscowego Planu Zagospodarowania Przestrzennego Nr 9/2006 w miejscowości Bratkowice	9/2006	5,2039	2008-01-29	Dziennik Urzędowy Województwa Podkarpackiego nr 15, poz. 381 z dnia 1 marca 2008 r.	- plan w trakcie realizacji - częściowa niezgodność z art. 15 ust. 2 pkt. 3 – dotyczy GZWP nr 425, obszaru Natura 2000 „Puszcza Sandomierska”
17	XLII/382/2010	Uchwała Nr XLII/382/2010 Rady Gminy Świlcza z dnia 29 kwietnia 2010 r. w sprawie uchwalenia Miejscowego Planu Zagospodarowania Przestrzennego Nr 10/2006 w miejscowości Bratkowice	10/2006	0,7527	2010-04-29	Dziennik Urzędowy Województwa Podkarpackiego nr 46 poz. 1020 z dnia 7 czerwca 2010 r.	- plan aktualny, - plan częściowo zrealizowany
18	XLVII/447/2010	Uchwała Nr XLVII/447/2010 Rady Gminy Świlcza z dnia 28 października 2010 r. w sprawie uchwalenia miejscowego planu zagospodarowania przestrzennego Nr 1/2007 w miejscowości Świlcza i Rudna Wielka	1/2007	120,1220	2010-10-28	Dziennik Urzędowy Województwa Podkarpackiego nr 1, poz. 8 z dnia 5 stycznia 2011 r.	- plan w trakcie realizacji - częściowa niezgodność z art. 15 ust. 2 pkt. 3 – dotyczy GZWP nr 425, obszaru Natura 2000 „Puszcza Sandomierska”, - częściowa niezgodność z art. 15 ust. 2 pkt. 7
19	IX/64/2011	Uchwała Nr IX/64/2011 Rady Gminy Świlcza z dnia 29 czerwca 2011 r. w sprawie uchwalenia Miejscowego Planu Zagospodarowania Przestrzennego Nr 4/2006 w miejscowości Świlcza	4/2006	47,1186	2011-06-29	Dziennik Urzędowy Województwa Podkarpackiego z 2014 r., poz. 2315 z dnia 25 sierpnia 2014 r.	- plan w trakcie realizacji, - niezgodność w zakresie art. 15 ust. 2 pkt. 11, - plan w trakcie zmiany - uchwała nr XVI/109/2015 Rady Gminy Świlcza z dnia 28 grudnia 2015 r. w sprawie przystąpienia do sporządzania zmiany Miejscowego Planu Zagospodarowania Przestrzennego Nr 4/2006 w miejscowości Świlcza.
20	XVII/124/2012	Uchwała Nr XVII/124/2012 Rady Gminy Świlcza z dnia 20 stycznia 2012 r. w sprawie uchwalenia miejscowego planu zagospodarowania przestrzennego Nr 3/2006 w miejscowościach Świlcza i Rudna Wielka	3/2006	47,2910	2012-01-20	Dziennik Urzędowy Województwa Podkarpackiego z 2012 r., poz. 1961 z dnia 3 października 2012 r.	- plan w trakcie realizacji - plan w trakcie zmiany - uchwała nr L/385/2014 Rady Gminy Świlcza z dnia 27 marca 2014 r. w sprawie przystąpienia do sporządzania zmiany Miejscowego Planu Zagospodarowania Przestrzennego Nr 3/2006 w miejscowościach Świlcza i Rudna Wielka
21	XVIII/130/2012	Uchwała Nr XVIII/130/2012 Rady Gminy Świlcza z dnia 28 lutego 2012 r. w sprawie uchwalenia Miejscowego Planu Zagospodarowania Przestrzennego Nr 1/2010 terenu położonego w miejscowości Świlcza - I	1/2010	61,0397	2012-02-28	Dziennik Urzędowy Województwa Podkarpackiego z 2012 r., poz. 698 z dnia 22 marca 2012 r.	- plan aktualny, - plan w trakcie realizacji

22	XXIV/191/2012	Uchwała Nr XXIV/191/2012 Rady Gminy Świlcza z dnia 27 lipca 2012 r. w sprawie Miejscowego Planu Zagospodarowania Przestrzennego Nr 2/2010 dla części obszaru Gminy Świlcza, obejmującego teren o powierzchni ok. 4 ha położony w północnej części miejscowości Bratkowice	2/2010	3,9383	2012-07-27	Dziennik Urzędowy Województwa Podkarpackiego z 2012 r., poz. 2119 z dnia 24 października 2012 r.	- plan aktualny, - plan częściowo zrealizowany
23	XXVI/206/2012	Uchwała Nr XXVI/206/2012 Rady Gminy Świlcza z dnia 3 października 2012 r. w sprawie uchwalenia miejscowego planu zagospodarowania przestrzennego Nr 3/2009 w miejscowości Trzciana – cz. I	3/2009	27,6477	2012-10-03	Dziennik Urzędowy Województwa Podkarpackiego z 2012 r., poz. 2191 z dnia 2 listopada 2012 r.	- plan aktualny, - plan częściowo zrealizowany, - plan w trakcie zmiany - uchwała nr LII/404/2014 Rady Gminy Świlcza z dnia 16 maja 2014 r. w sprawie do sporządzenia zmiany Nr 1 Miejscowego Planu Zagospodarowania Przestrzennego Nr 3/2009 w miejscowości Trzciana

opracowanie własne

Powyższa tabela przedstawia wyniki szczegółowej analizy każdego z planów miejscowych w oparciu o art. 15 i art. 16 ust. 1 ustawy z dnia 27 marca 2003 r. o planowaniu i zagospodarowaniu przestrzennym, przepisów odrębnych, złożonych wniosków oraz wydanych pozwoleń na budowę dla działek objętych ocenianymi planami.

Dwanaście z dwudziestu trzech uchwał zostało sporządzone w oparciu o ustawę z dnia 7 lipca 1994 r. o zagospodarowaniu przestrzennym, natomiast pozostałe zgodnie z ustawą z dnia 27 marca 2003 r. o planowaniu i zagospodarowaniu przestrzennym.

Plan miejscowy numer 01/2004 uchwalony uchwałą nr XXIV/204/2005 Rady Gminy Świlcza z dnia 28 kwietnia 2005 r. został zmieniony trzykrotnie:

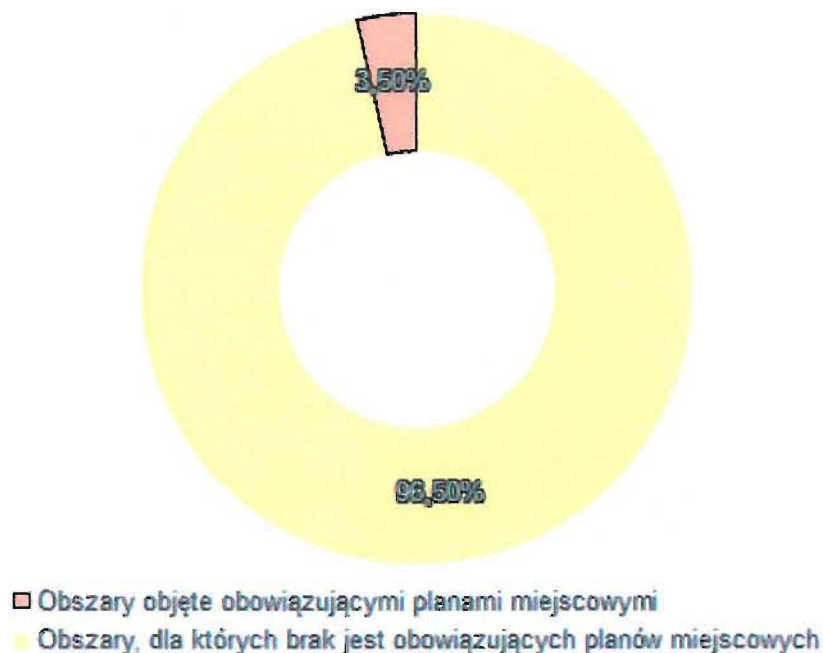
- zmiana nr 1: uchwała nr XXXIV/306/2006 z dnia 28 kwietnia 2006 r.,
- zmiana nr 2: uchwała nr XXVII/251/09 z dnia 17 lutego 2009 r. ,
- zmiana nr 3: uchwała nr XXXVII/274/2013 z dnia 17 kwietnia 2013 r.

Plany miejscowe uchwalone uchwałą Nr XV/140/2000 Rady Gminy Świlcza z dnia 27 września 2000 r. obejmują łącznie 65 obszarów, posiadających odrębne numery – łącznie 51 załączników graficznych. Zajmują ponad 52 ha, średnia powierzchnia planu miejscowego wynosi tylko 0,8 ha. Ponad 86 % terenów w ramach tej uchwały zostało przeznaczonych pod zabudowę mieszkaniową jednorodzinną. Pozostałe tereny pod drogi, zalesienie (jeden teren), oczyszczalnię ścieków (jeden teren) itd.

Według obecnie obowiązujących przepisów forma takich rozwiązań planistycznych została wprowadzona w decyzjach o warunkach zabudowy. W większości przypadków właśnie w ten sposób realizowana jest polityka przestrzenna w Gminie co sugeruje też procentowy udział planów

miejscowych w stosunku do powierzchni Gminy.

Wyk. 1. Procentowy udział obszarów objętych obowiązującymi planami miejscowymi w całkowitej powierzchni gminy

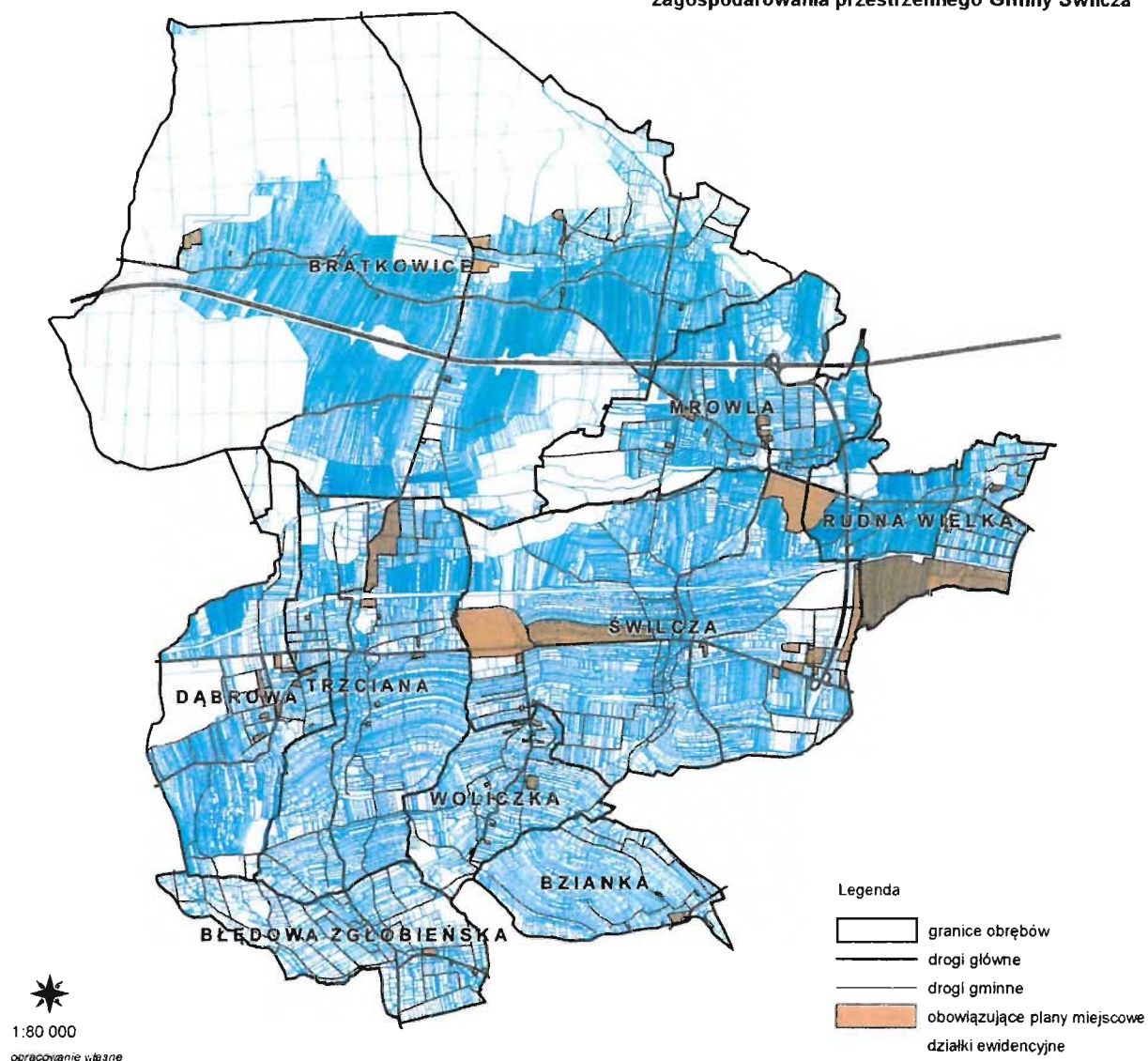


opracowanie własne

Zaleca się odejście od uchwalania punktowych planów miejscowych, najlepszym rozwiązaniem jest obejmowanie planami miejscowymi całych obrębów. Także obszary aktywności gospodarczej wynikające z potrzeb społeczno – gospodarczych należy obejmować planami miejscowymi w celu uregulowania zasad zarządzania przestrzenią, które dla Gminy położonej blisko ośrodka wojewódzkiego powinny być priorytetem.

Dla terenów, gdzie nie obowiązuje plan miejscowy wydawane są decyzje o warunkach zabudowy i zagospodarowania terenu. Nie dają one jednak pełnego obrazu przestrzeni - powstaje chaos i nieład architektoniczny. Plany miejscowe wyposażone są w prawne narzędzia regulacyjne pozwalające na przeciwdziałanie zjawiskom niekorzystnym dla przestrzeni - dla środowiska przyrodniczego, dlatego też uznać należy za konieczne zwiększenie prac nad przystąpieniem do sukcesywnego opracowywania miejscowych planów zagospodarowania obejmujących większe obszary.

Rys.2. Obowiązujące miejscowe plany zagospodarowania przestrzennego Gminy Świlcza



6.1. Ocena aktualności podjętych uchwał o przystąpieniu do sporządzenie miejscowych planów zagospodarowania przestrzennego

Do kwietnia 2016 r. Rada Gminy przyjęła następujące uchwały o przystąpieniu:

1. Uchwała nr XXX/VIII/354/2010 Rady Gminy Świlcza z dnia 28 stycznia 2010 r. w sprawie przystąpienia do sporządzania Miejscowego Planu Zagospodarowania Przestrzennego Nr 1/2010 terenu położonego w miejscowości Świlcza – w części zrealizowana,
2. Uchwała nr XXVIII/229/2012 Rady Gminy Świlcza z dnia 28 listopada 2012 r. w sprawie przystąpienia do sporządzenia Miejscowego Planu Zagospodarowania Przestrzennego

- nr 1/2012 w miejscowości Trzciana – brak zgody ministra właściwego do spraw rozwoju wsi, wymagane sporządzenie nowego wniosku,
3. Uchwała nr NR L/385/2014 Rady Gminy Świlcza z dnia 27 marca 2014 r. w sprawie przystąpienia do sporządzania zmiany Miejscowego Planu Zagospodarowania Przestrzennego Nr 3/2006 w miejscowościach Świlcza i Rudna Wielka – na etapie uzgodnień,
 4. Uchwała nr LI/393/2014 Rady Gminy Świlcza z dnia 11 kwietnia 2014 r. w sprawie przystąpienia do sporządzania zmiany Nr 1 Miejscowego Planu Zagospodarowania Przestrzennego Nr 50/99 w Trzcianie – na etapie uzgodnień,
 5. Uchwała nr LII/405/2014 Rady Gminy Świlcza z dnia 16 maja 2014 r. w sprawie przystąpienia do sporządzenia miejscowego planu zagospodarowania przestrzennego nr 1/2014 w miejscowości Trzciana – prace wstrzymane do czasu zmiany planu terenu przylegającego,
 6. Uchwała nr LII/404/2014 Rady Gminy Świlcza z dnia 16 maja 2014 r. w sprawie do sporządzenia zmiany Nr 1 Miejscowego Planu Zagospodarowania Przestrzennego Nr 3/2009 w miejscowości Trzciana – na etapie uzgodnień,
 7. Uchwała nr LV/440/2014 Rady Gminy Świlcza z dnia 1 sierpnia 2014r. w sprawie przystąpienia do sporządzenia Miejscowego Planu Zagospodarowania Przestrzennego nr 2/2014 w miejscowości Bzianka - w granicach obowiązującego planu 35/99 – na etapie uzgodnień
 8. Uchwała nr LVIII/469/2014 Rady Gminy Świlcza z dnia 31 października 2014 r. w sprawie przystąpienia do sporządzenia Miejscowego Planu Zagospodarowania Przestrzennego w miejscowości Świlcza – na etapie uzgodnień,
 9. Uchwała nr XVI/109/2015 Rady Gminy Świlcza z dnia 28 grudnia 2015 r. w sprawie przystąpienia do sporządzania zmiany Miejscowego Planu Zagospodarowania Przestrzennego Nr 4/2006 w miejscowości Świlcza.

W okresie 2006 – 2009 uchwalono 12 uchwał o przystąpieniu (numery uchwał: XXX/259/2006, XXX/260/2006, XXXII/263/2006, XXXII/264/2006, XXXII/265/2006, XXXII/266/2006, XXXII/269/2006, XXXII/270/2006, XXXII/294/2006, XXXII/295/2006, XXXII/296/2006, XXX/287/2009) w oparciu, o które nie proceduje się uchwalania planów. Wszystkie te uchwały mają uzasadnienie, gdyż wykonanie planów wg tych uchwał wiąże się z realizacją dokumentów planistycznych, które w większym stopniu niż decyzje o warunkach zabudowy i zagospodarowania terenu pozwolą na spełnienie jednego z podstawowych zadań

własnych gminy jakim są „sprawy ładu przestrzennego, gospodarki nieruchomościami, ochrony środowiska i przyrody oraz gospodarki wodnej” (art. 7 ust.1 pkt 1 ustawy o samorządzie gminnym).

Mankamentem funkcjonowania uchwał o przystąpieniu do sporządzenia miejscowego planu zagospodarowania przestrzennego jest konieczność zawieszenia (na 6 miesięcy) postępowania w sprawie podziału nieruchomości (art. 94 ust. 2 ustawy o gospodarce nieruchomościami). W odniesieniu do decyzji o warunkach zabudowy okres zawieszenia wynosi 9 miesięcy, przy czym fakt zawieszenia określony jest fakultatywnie („postępowanie można zawiesić” - art. 62 ust. 1 ustawy o planowaniu i zagospodarowaniu przestrzennym). Tak więc, zasadniczo nie powinno się dopuszczać do sytuacji, kiedy podjęte uchwały o przystąpieniu do sporządzenia miejscowego planu zagospodarowania przestrzennego oczekują długi czas na realizację. Kwestią porządkującą powinno być wyeliminowanie z obiegu prawnego uchwał o przystąpieniu do sporządzania miejscowych planów zagospodarowania przestrzennego w obszarze których prace planistyczne ani proceduralne nie zostały podjęte. Uchylenie tych uchwał wskazuje potrzebę aktualizacji studium w zakresie obszarów wskazanych do sporządzenia planów miejscowych.

Zmiana ustawy z dnia 3 lutego 1995 r. o ochronie gruntów rolnych i leśnych, określa w art. 7 ust. 1 : 1. *Przeznaczenia gruntów rolnych i leśnych na cele nierolnicze i nieleśne, wymagającego zgody, o której mowa w ust. 2, dokonuje się w miejscowym planie zagospodarowania przestrzennego, sporządzonym w trybie określonym w przepisach o planowaniu i zagospodarowaniu przestrzennym (...).* Art. 7 ust 2a: *Nie wymaga uzyskania zgody ministra właściwego do spraw rozwoju wsi przeznaczenie na cele nierolnicze i nieleśne gruntów rolnych stanowiących użytki rolne klas I–III, jeżeli grunty te spełniają łącznie następujące warunki:*

- 1) *co najmniej połowa powierzchni każdej zwartej części gruntu zawiera się w obszarze zwartej zabudowy;*
 - 2) *położone są w odległości nie większej niż 50 m od granicy najbliższej działki budowlanej w rozumieniu przepisów ustawy z dnia 21 sierpnia 1997 r. o gospodarce nieruchomościami (Dz. U. z 2015 r. poz. 782, z późn. zm.);*
 - 3) *położone są w odległości nie większej niż 50 metrów od drogi publicznej w rozumieniu przepisów ustawy z dnia 21 marca 1985 r. o drogach publicznych (Dz. U. z 2015 r. poz. 460, 774 i 870);*
 - 4) *ich powierzchnia nie przekracza 0,5 ha, bez względu na to, czy stanowią jedną całość, czy stanowią kilka odrębnych części.*
3. *Wyrażenie zgody, o której mowa w ust. 2 pkt 1, 2 i 5, następuje na wniosek wójta (burmistrza, prezydenta miasta). Do wniosku dotyczącego gruntów leśnych stanowiących własność Skarbu*

Państwa wójt (burmistrz, prezydent miasta) dołącza opinię dyrektora regionalnej dyrekcji Lasów Państwowych, a w odniesieniu do gruntów parków narodowych – opinię dyrektora parku.

W przypadku Gminy Świlcza problemem, w momencie próby objęcia obszaru planem miejscowym, są wysokie klasy gleb, których zmiana przeznaczenia na cele nierolnicze i nieleśne wymaga uzyskania zgody ministra właściwego do spraw rozwoju wsi, o czym wspomniano powyżej.

Kwestią do rozważenia pozostaje fakt zasadności obejmowania planami miejscowymi obszarów dużej koncentracji wydawanych decyzji o warunkach zabudowy.

7. Decyzje o warunkach zabudowy i zagospodarowania terenu

7.1. Decyzje o warunkach zabudowy

Decyzje o warunkach zabudowy wydawane są przez wójta po uzgodnieniu z odpowiednimi organami oraz uzyskaniu uzgodnień lub decyzji wymaganych przepisami odrębnymi – art. 60 ust. 1 ustawy o planowaniu i zagospodarowaniu przestrzennym. Na podstawie art. 67 ust. 1 tejże ustawy wójt prowadzi rejestr wydanych decyzji o warunkach zabudowy.

W okresie styczeń 2012 – kwiecień 2016 złożono 873 wnioski o wydanie decyzji o warunkach zabudowy. Z tego 45 wniosków w latach 2015 – kwiecień 2016 dotyczyło przeniesienia wydanych wcześniej decyzji na innego inwestora. Wydano 40 decyzji przeniesienia na nowego inwestora. Informacje odnośnie tych decyzji są zapisywane w rejestrze i nadawane są im kolejne nowe numery porządkowe. Wydano łącznie 725 nowych decyzji. W liczbie tej nie zawierają się decyzje opisane wyżej.

Najwięcej wydanych decyzji dotyczyło zabudowy mieszkaniowej jednorodzinnej – 563 wydane decyzje, co stanowi ponad 77% wydanych decyzji. Pozostałe decyzje stanowią poniżej 6% wydanych decyzji. Zabudowa gospodarcza w zabudowie mieszkaniowej jednorodzinnej i zagrodowej, w liczbie 42 wydanych decyzji, to drugi pod względem ilości rodzaj inwestycji wnioskowany przez inwestorów i wydawany w postaci decyzji o warunkach zabudowy. Najmniej, w analizowanym okresie, zostało wydanych decyzji dotyczących zalesienia, zabudowy usługowo – produkcyjnej, zabudowy produkcyjno – usługowej po jednej decyzji. Jedną decyzję wydano także dla dobudowy ganku z tarasem (pozostałe) (Tab.3.).

Tab.3. Liczba wydanych decyzji o warunkach zabudowy w podziale na rodzaj inwestycji

RODZAJ INWESTYCJI	LICZBA WYDANYCH DECYZJI	%	POW (HA)
zabudowa mieszkaniowa jednorodzinna	563	77,66%	88,9479
zabudowa gospodarcza w zabudowie mieszkaniowej jednorodzinnej i zagrodowej	42	5,79%	12,1621
zabudowa zagrodowa	26	3,59%	5,1142
zabudowa usługowa	25	3,45%	5,4020
infrastruktura drogowa	24	3,31%	11,7460
zabudowa magazynowa	17	2,34%	75,6185
infrastruktura techniczna	10	1,38%	78,7752
zabudowa lotniskowa	3	0,41%	0,7592
infrastruktura techniczna - gospodarowanie odpadami	3	0,41%	0,2480
zabudowa produkcyjna	3	0,41%	1,5730
infrastruktura hydrotechniczna	2	0,28%	0,2130
zabudowa usługowo - produkcyjna	1	0,14%	0,3086
pozostałe	1	0,14%	0,2771
zabudowa produkcyjno - usługowa	1	0,14%	0,6577
zalesienie	1	0,14%	1,2568
zabudowa mieszkaniowa wielorodzinna	1	0,14%	0,3123
infrastruktura teletechniczna	1	0,14%	0,2005
zabudowa magazynowo - produkcyjna	1	0,14%	0,4551
SUMA:	725	100%	284,0273

opracowanie własne

W przypadku porównania wydanych decyzji w okresie analizowanym do okresu poprzedzających czterech lat zauważamy tendencję spadkową wynikającą przede wszystkim z wprowadzeniem zmian w ustawie z dnia 3 lutego 1995 r. o ochronie gruntów rolnych i leśnych. W latach 2015 oraz w następnych do ilości wniosków doliczane będą te dotyczące przeniesienia decyzji co w wyniku wydania takiej decyzji nie skutkuje wskazania nowego obszaru inwestycji, a jedynie przeniesienie już wydanej decyzji na nowego inwestora.

Analizując wydane decyzje pod względem podziału na obręby (Rys.3.) widzimy, że obrębem o największej aktywności inwestycyjnej są Bratkowice z 230-ma wydanymi decyzjami. Następnie Świlcza ze 153-ma wydanymi decyzjami. Najmniej decyzji – po 21 zostało wydane w Woliczce i Bziance co pozwala nam stwierdzić, że są to obręby o najmniejszej aktywności inwestycyjnej. W dwóch przypadkach wydano decyzję obejmującą swym zasięgiem dwa obręby.

Tabela 4 przedstawia liczbę wydanych decyzji o warunkach zabudowy w poszczególnych obrębach w podziale na rodzaj inwestycji. Analizując tabelę widzimy znaczny udział (przekraczający

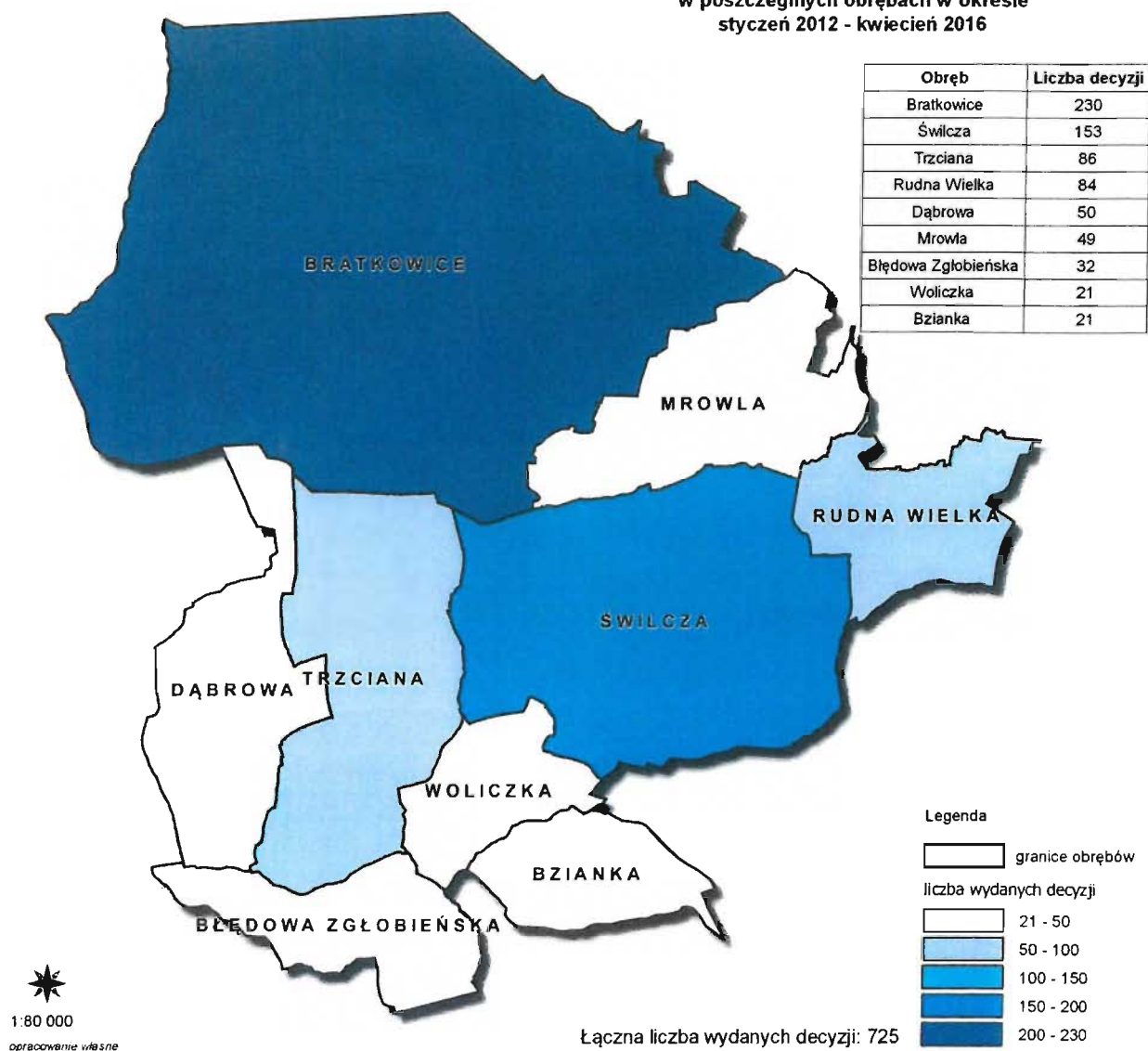
w większości obrębów 75%) zabudowy mieszkaniowej jednorodzinnej w wydanych decyzjach. W Błędowej Zgłobieńskiej na 32 wydane decyzje 29 to decyzje dotyczące zabudowy mieszkaniowej jednorodzinnej. Stanowi to największy udział tego typu inwestycji w Gminie w podziale na obręby. Obręb Świlcza natomiast ma najmniejszy udział wydanych decyzji pod zabudowę mieszkaniową jednorodziną (62,75%). Najmniej wydanych decyzji pod zabudowę mieszkaniową jednorodziną, w liczbie 16, było w Bziance oraz Woliczce. W dalszej kolejności dominują decyzje pod zabudowę gospodarczą w zabudowie mieszkaniowej jednorodzinnej i zagrodowej, zabudowę zagrodową, zabudowę usługową oraz infrastrukturę drogową. Najwięcej decyzji (12) pod zabudowę gospodarczą w zabudowie mieszkaniowej jednorodzinnej i zagrodowej zostało wydane w Bratkowicach (5,22% wydanych decyzji w obrębie). Zabudowa zagrodowa dominuje w Świlczy – 11 decyzji (7,19% wydanych decyzji w obrębie), podobnie jak zabudowa usługowa z 8-ma decyzjami (5,23% wydanych decyzji w obrębie) oraz infrastruktura drogową (10 decyzji, co stanowi 6,54%).

Największą powierzchnię decyzje objęły w Bratkowicach – ponad 113 ha. Tylko 8 ha mniej zostało objęte decyzjami w Świlczy. Najmniejszy obszar objęty decyzjami był w Bziance – ponad 3 ha. Należy tutaj zaznaczyć, że część decyzji została wydana na terenach już zainwestowanych, dla których wcześniej zostały wydane decyzje. W analizowanym okresie dla 161 obszarów zostały wydane ponowne decyzje (obszary przecinające się). Z 725 decyzji poniżej 230 dotyczy „zielonej inwestycji” w rozumieniu obszaru wcześniej niezainwestowanego bez sąsiedztwa wydanej decyzji. 11 decyzji było zduplikowanych czyli zostały wydane dla takiego samego obszaru.

Rysunek 4 przedstawia przestrzenne rozmieszczenie wydanych decyzji. Widoczne są skupiska w centrach miejscowości, w bliskim sąsiedztwie istniejącej zabudowy oraz wzdłuż dróg. Punkty na rysunku odnoszą się do działek ewidencyjnych, których dotyczyły wydane decyzje.

Zwracając uwagę na informacje pokazana na wykresie 2 można stwierdzić, że ilość wydawanych decyzji z roku na rok maleje co przedstawia linia trendu. Zmiana ta jest niewielka zważywszy na ilość wydanych decyzji w 2016 roku, która jest niepełna. Przewiduje się, że liczba decyzji w tym roku będzie podobna do roku poprzedniego (2015). Najwięcej decyzji wydano w roku 2012, było to 218 decyzji. Najmniej w roku 2014 – 135. Średnio w okresie styczeń 2012 - kwiecień 2016 wydano 145 decyzji.

Rys.3. Liczba decyzji o warunkach zabudowy wydanych w poszczególnych obrębach w okresie styczeń 2012 - kwiecień 2016



Tab.4. Liczba wydanych decyzji o warunkach zabudowy w poszczególnych obrębach w podziale na rodzaj inwestycji

OBRĘB	RODZAJ INWESTYCJI	LICZBA WYDANYCH DECYZJI	% W OBRĘBIE	POW (HA) W OBRĘBIE
Błędowa Zgłobieńska	zabudowa mieszkaniowa jednorodzinna	29	90,63%	5,2398
	zabudowa zagrodowa	1	3,13%	0,3041
	infrastruktura techniczna	1	3,13%	0,4240
	infrastruktura drogowa	1	3,13%	0,0061
	SUMA:	32	100,00%	5,9740
Bratkowice	zabudowa mieszkaniowa jednorodzinna	190	82,61%	27,9200
	zabudowa gospodarcza w zabudowie mieszkaniowej jednorodzinnej i zagrodowej	12	5,22%	2,9827
	infrastruktura drogowa	8	3,48%	0,7834

Bratkowice	zabudowa usługowa	6	2,61%	1,4468
	infrastruktura techniczna	5	2,17%	76,7469
	infrastruktura techniczna - gospodarowanie odpadami	3	1,30%	0,2480
	zabudowa magazynowa	2	0,87%	1,5521
	zabudowa letniskowa	1	0,43%	0,3798
	zabudowa zagrodowa	1	0,43%	0,1180
	zalesienie	1	0,43%	1,2568
	zabudowa produkcyjna	1	0,43%	0,1811
SUMA:		230	100,00%	113,6158
Bzianka	zabudowa mieszkaniowa jednorodzinna	16	76,19%	2,1320
	zabudowa gospodarcza w zabudowie mieszkaniowej jednorodzinnej i zagrodowej	3	14,29%	0,5630
	pozostałe	1	4,76%	0,2771
	infrastruktura hydrotechniczna	1	4,76%	0,1658
SUMA:		21	100,00%	3,1379
Dąbrowa	zabudowa mieszkaniowa jednorodzinna	42	84,00%	8,5518
	zabudowa zagrodowa	5	10,00%	1,0666
	infrastruktura drogowa	2	4,00%	0,0567
	zabudowa usługowa	1	2,00%	0,4393
SUMA:		50	100,00%	10,1144
Mrowla	zabudowa mieszkaniowa jednorodzinna	40	81,63%	6,1086
	zabudowa zagrodowa	3	6,12%	0,7538
	zabudowa gospodarcza w zabudowie mieszkaniowej jednorodzinnej i zagrodowej	2	4,08%	0,1172
	zabudowa produkcyjna	1	2,04%	1,1284
	zabudowa usługowa	1	2,04%	0,0658
	infrastruktura techniczna	2	4,08%	0,9765
SUMA:		49	100,00%	9,1503
Rudna Wielka	zabudowa mieszkaniowa jednorodzinna	68	80,95%	10,1274
	zabudowa gospodarcza w zabudowie mieszkaniowej jednorodzinnej i zagrodowej	6	7,14%	1,8480
	zabudowa usługowa	3	3,57%	0,6369
	zabudowa zagrodowa	3	3,57%	0,4724
	infrastruktura techniczna	1	1,19%	0,1089
	infrastruktura hydrotechniczna	1	1,19%	0,0473
	zabudowa magazynowa	1	1,19%	0,2374
	zabudowa usługowo - produkcyjna	1	1,19%	0,3086
SUMA:		84	100,00%	13,7868
Świlcza	zabudowa mieszkaniowa jednorodzinna	96	62,75%	14,7718
	zabudowa magazynowa	13	8,50%	73,2503
	zabudowa zagrodowa	11	7,19%	2,0226
	zabudowa gospodarcza w zabudowie mieszkaniowej jednorodzinnej i zagrodowej	11	7,19%	3,1474
	infrastruktura drogowa	10	6,54%	9,9702
	zabudowa usługowa	8	5,23%	1,8583
	zabudowa letniskowa	2	1,31%	0,3793
	zabudowa produkcyjna	1	0,65%	0,2634
	infrastruktura teletechniczna	1	0,65%	0,2005
	SUMA:		153	100,00%
Trzciana	zabudowa mieszkaniowa jednorodzinna	66	76,74%	10,8343
	zabudowa gospodarcza w zabudowie mieszkaniowej jednorodzinnej i zagrodowej	5	5,81%	3,0454
	zabudowa usługowa	4	4,65%	0,4436
	infrastruktura drogowa	4	4,65%	0,9296

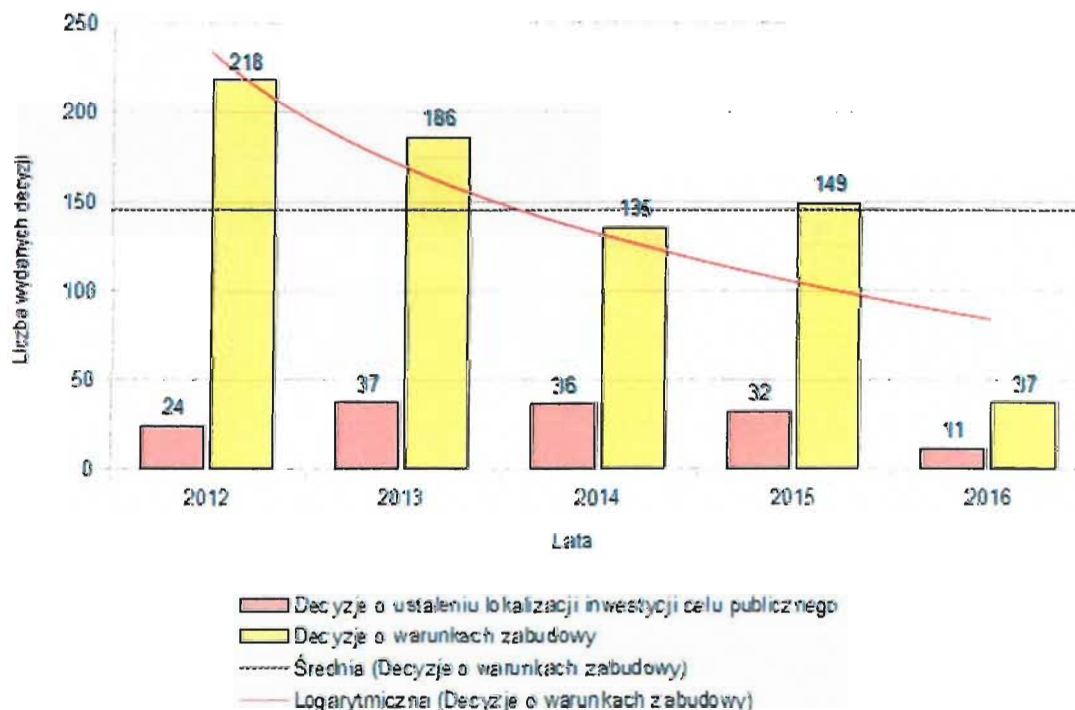
Trzciana	zabudowa zagrodowa	2	2,33%	0,3767
	zabudowa mieszkaniowa wielorodzinna	1	1,16%	0,3123
	zabudowa magazynowo - produkcyjna	1	1,16%	0,4551
	infrastruktura techniczna	1	1,16%	0,4301
	zabudowa produkcyjno - usługowa	1	1,16%	0,6577
	zabudowa magazynowa	1	1,16%	0,5788
SUMA:		86	100,00%	18,0634
Woliczka	zabudowa mieszkaniowa jednorodzinna	16	76,19%	3,2622
	zabudowa gospodarcza w zabudowie mieszkaniowej jednorodzinnej i zagrodowej	3	14,29%	0,4585
	zabudowa usługowa	2	9,52%	0,5114
	SUMA:	21	100,00%	4,23205

opracowanie własne

Rysunek 5 (Rys. 5) przedstawia gęstość (koncentrację) wydanych decyzji. Kolor najciemniejszy oznacza największą ilość wydanych decyzji na mniejszym obszarze. Obszary te można potraktować jako wymagające uporządkowania przestrzeni, poprzez uchwalenie na nich planów miejscowych, przez co sytuacja prawna oraz ład przestrzenny byłyby uregulowane.

W analizowanym okresie 86 wydanych decyzji, co stanowi ponad 11%, dotyczyło zmiany sposobu użytkowania istniejącej zabudowy, nadbudowy, dobudowy, rozbudowy lub przebudowy istniejącej już zabudowy. Wynika ze tego że pozostałe decyzje wydane zostały dla całkiem nowych inwestycji.

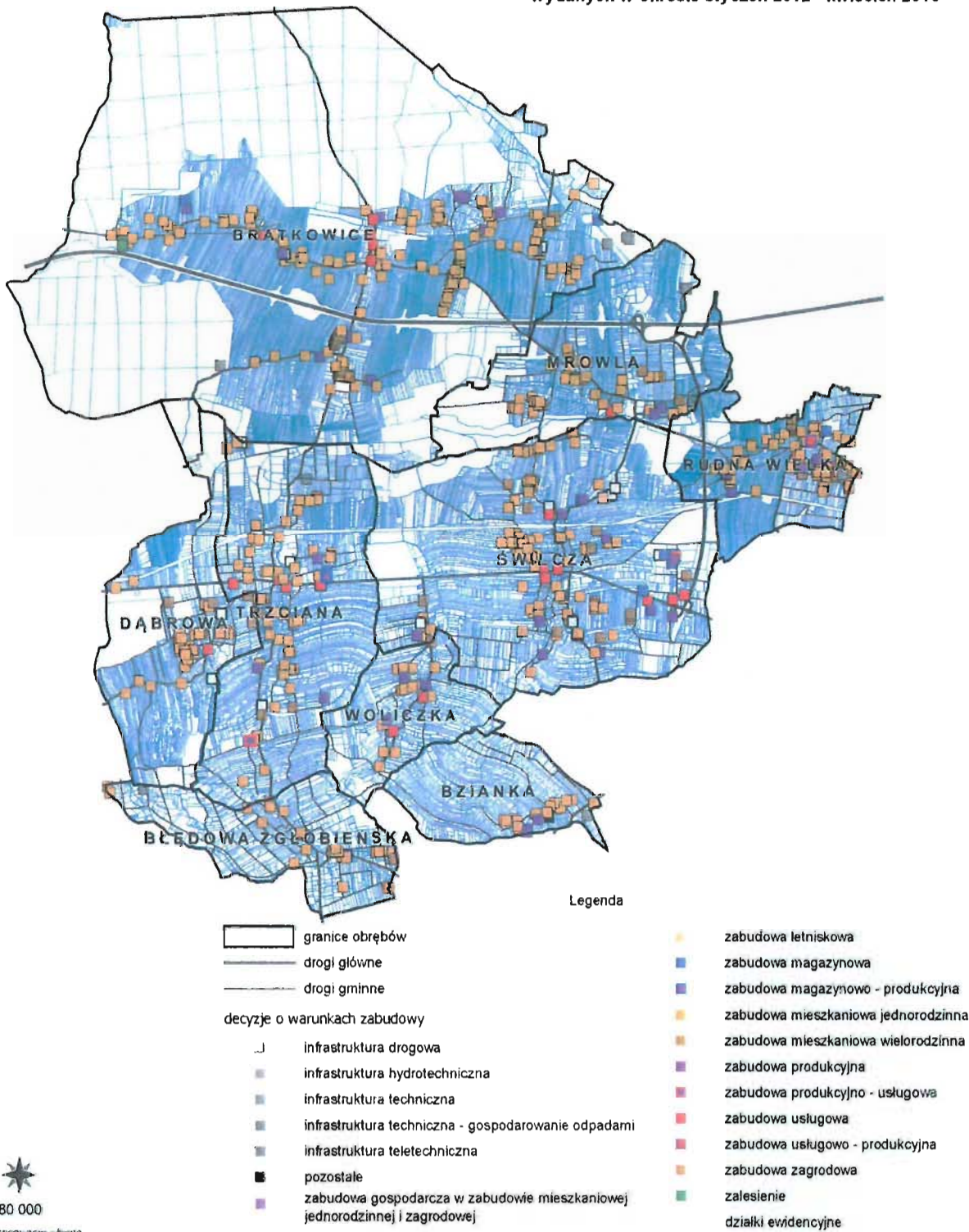
Wyk. 2. Liczba wydanych decyzji o warunkach zabudowy i zagospodarowania terenu w okresie styczeń 2010 - kwiecień 2014 w poszczególnych latach



opracowanie własne

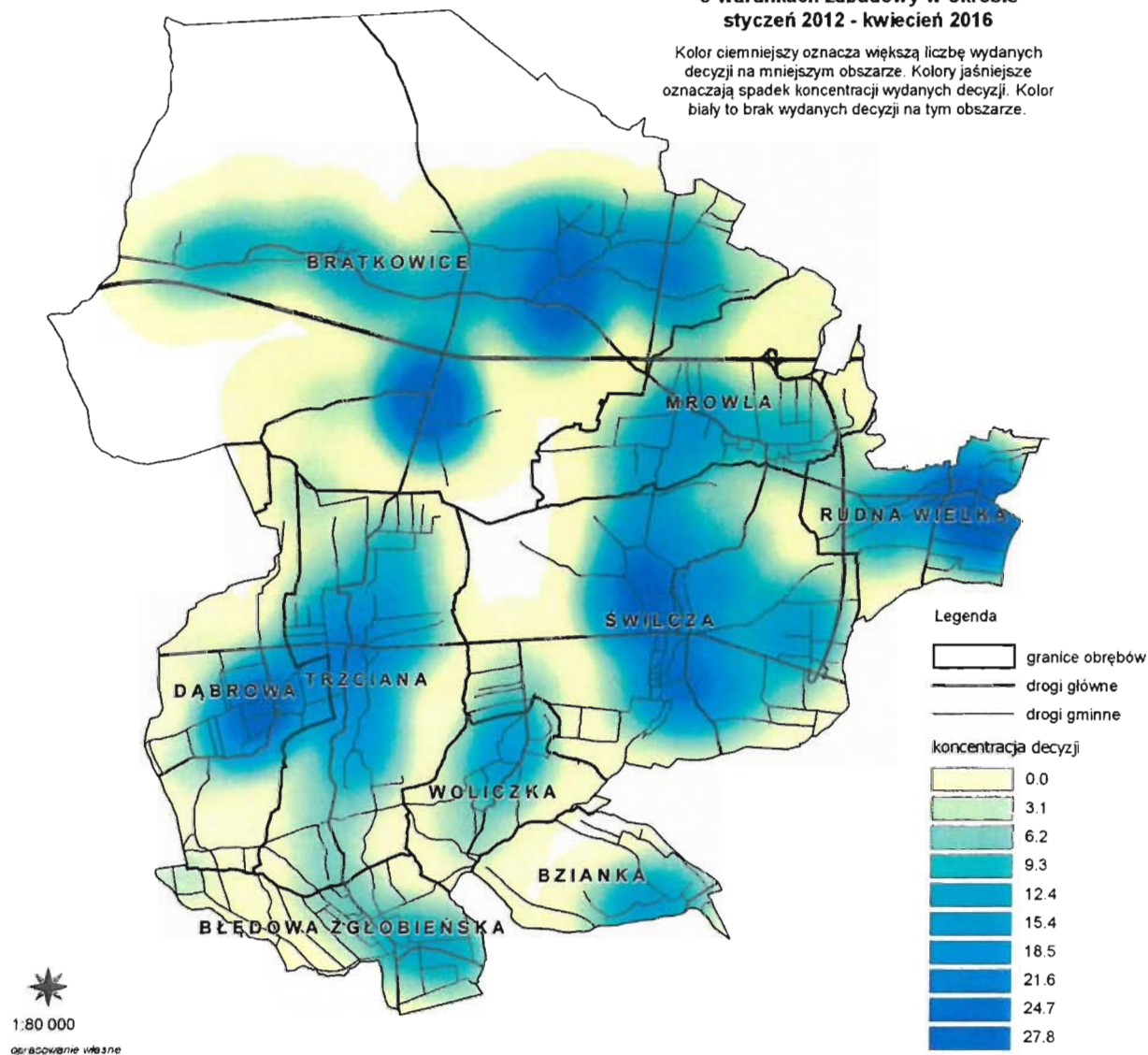
Łącznie 285 decyzji z 725 zostało skonsumowane czyli zostało wydane pozwolenie na realizację inwestycji zapisanej w decyzji. Stanowi to ponad 39 % wszystkich wydanych decyzji. Dwieście osiemnaście decyzji dotyczyło zabudowy mieszkaniowej jednorodzinnej, dwadzieścia

Rys.4. Romieszczenie decyzji o warunkach zabudowy wydanych w okresie styczeń 2012 - kwiecień 2016



pięć zabudowy gospodarczej w zabudowie mieszkaniowej jednorodzinnej i zagrodowej, trzynaście zabudowy zagrodowej, dwanaście zabudowy usługowej, pięć infrastruktury drogowej, cztery infrastruktury technicznej, trzy zabudowy produkcyjnej oraz po dwie dla zabudowy letniskowej oraz magazynowej. Dane te pochodzą z rejestru prowadzonych decyzji i mogą być niepełne w czasie sporządzania niniejszego opracowania jako, że rejestr jest na bieżąco aktualizowany.

Rys.5. Koncentracja przestrzenna wydanych decyzji o warunkach zabudowy w okresie styczeń 2012 - kwiecień 2016



Procedura wydawania decyzji o warunkach zabudowy sprawia, że kwestia ładu przestrzennego nie jest zachowana w sposób właściwy. Brak obowiązujących planów miejscowych wymusza na gminie każdorazową ocenę możliwości inwestycyjnych poszczególnych działek budowlanych, co w istotny sposób wydłuża procedurę administracyjną

zmierzającą do uzyskania pozwolenia na budowę oraz często uniemożliwia zablokowanie realizacji inwestycji odbiegających od preferowanego kierunku zagospodarowania. Decyzje, w przypadku braku obowiązujących planów miejscowych, są jedynymi dokumentami, dzięki którym można wpływać na ład przestrzenny gminy. Koszty opracowania projektów decyzji pokrywa gmina.

Na podstawie powyższej analizy można wywnioskować, że gmina charakteryzuje się dużym ruchem inwestycyjnym w zakresie budownictwa mieszkaniowego o czym świadczy liczba wydanych decyzji o warunkach zabudowy dotyczących zabudowy mieszkaniowej.

7.2. Decyzje o ustaleniu lokalizacji inwestycji celu publicznego

Wójt wydaje decyzje o ustaleniu lokalizacji inwestycji celu publicznego o znaczeniu krajowym i wojewódzkim w uzgodnieniu z marszałkiem województwa, oraz powiatowym i gminnym – art. 51 ust. 1 pkt 1 i 2 Ustawy o planowaniu i zagospodarowaniu przestrzennym. Na podstawie art. 57 ust. 2 tejże ustawy wójt prowadzi rejestr wydanych decyzji o ustaleniu lokalizacji inwestycji celu publicznego.

W okresie styczeń 2012 – kwiecień 2016 złożono 164 wnioski o wydanie decyzji o ustaleniu lokalizacji inwestycji celu publicznego. Wydano 145 decyzji. Najwięcej decyzji obejmowało sieć gazową średniego oraz niskiego ciśnienia – łącznie 108 decyzji co stanowi ponad 61 % wydanych decyzji. Najmniej decyzji, po jednej, dotyczyło fotowoltaiki, infrastruktury kolejowej (przebudowa stacji Trzciana), sieci elektroenergetycznej napowietrznej, infrastruktury elektroenergetycznej oraz sieci wodociągowej i kanalizacyjnej (Tab.5.).

Tab.5. Liczba wydanych decyzji o ustaleniu lokalizacji inwestycji celu publicznego w podziale na rodzaj inwestycji.

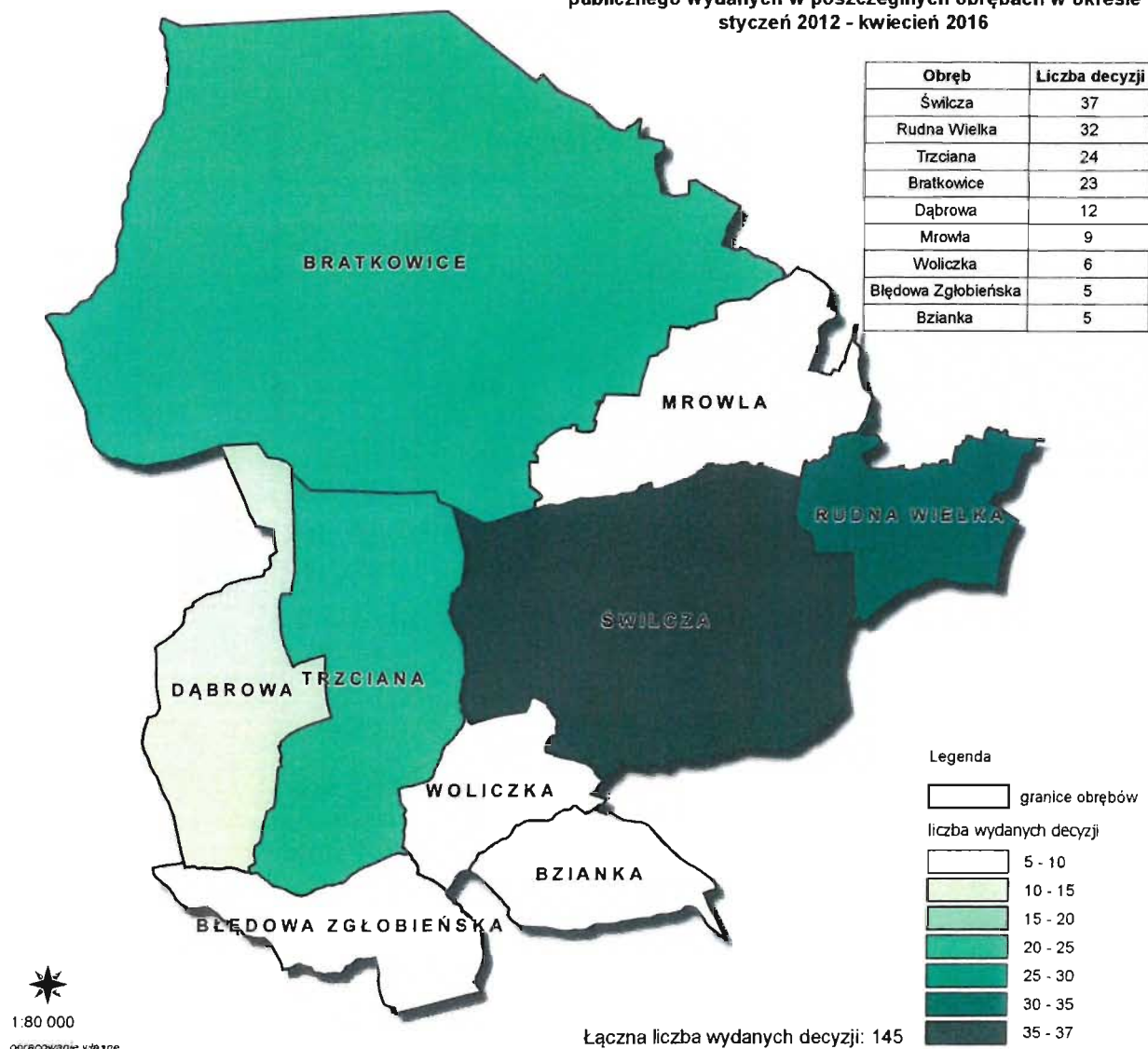
RODZAJ INWESTYCJI	LICZBA WYDANYCH DECYZJI	%
sieć gazowa średniego ciśnienia	89	61,38%
sieć gazowa niskiego ciśnienia	19	13,10%
zabudowa usługowa	6	4,14%
kanalizacja deszczowa	4	2,76%
infrastruktura drogowa	3	2,07%
oświetlenie uliczne	3	2,07%
sieć elektroenergetyczna kablowa	3	2,07%
infrastruktura sportowa	3	2,07%
sieć kanalizacyjna	2	1,38%
sieć wodociągowa	2	1,38%
infrastruktura hydrotechniczna	2	1,38%
oświetlenie drogowe	2	1,38%
infrastruktura teletechniczna	2	1,38%

fotowoltaika	1	0,69%
infrastruktura kolejowa	1	0,69%
sieć elektroenergetyczna napowietrzna	1	0,69%
infrastruktura elektroenergetyczna	1	0,69%
sieć wodociągowa i kanalizacyjna	1	0,69%
SUMA:	145	100,00%

opracowanie własne

Liczba wydanych decyzji w poszczególnych obrębach została przedstawiona na rysunku 6. Najwięcej decyzji w analizowanym okresie zostało wydane w Świlczy, było to 37 decyzji. Nie wiele mniej – 32 zostało wydane w Rudnej Wielkiej. Najmniej, po 5 decyzji zostało wydane w Bziance oraz w Błędowej Zgłobieńskiej. Osiem decyzji zostało wydane dla obszarów obejmujących dwa obręby.

Rys.6. Liczba decyzji o ustaleniu lokalizacji inwestycji celu publicznego wydanych w poszczególnych obrębach w okresie styczeń 2012 - kwiecień 2016



Analizując wykres 2 możemy zauważyć stałą tendencję w wydawanych decyzjach lokalizacyjnych. Na przestrzeni lat różnice w liczbie wydawanych decyzji są niewielkie. Najmniej decyzji wydano w roku 2012 – 24, najwięcej w roku 2013 – 37. Tak jak w przypadku decyzji o warunkach zabudowy przewiduje się, że w roku obecnym liczba wydanych decyzji będzie podobna do lat wcześniejszych.

Tab.6. Liczba wydanych decyzji o ustaleniu lokalizacji inwestycji celu publicznego w poszczególnych obrębach w podziale na rodzaj inwestycji.

OBRĘB	RODZAJ INWESTYCJI	LICZBA WYDANYCH DECYZJI	% W OBRĘBIE
Błędowa Zgłobieńska	sieć gazowa średniego ciśnienia	2	40,00%
	zabudowa usługowa	1	20,00%
	infrastruktura drogowa	1	20,00%
	sieć wodociągowa	1	20,00%
	SUMA:	5	100,00%
Bratkowice	sieć gazowa średniego ciśnienia	19	82,61%
	kanalizacja deszczowa	1	4,35%
	oświetlenie uliczne	1	4,35%
	zabudowa usługowa	1	4,35%
	infrastruktura teletechniczna	1	4,35%
	SUMA:	23	100,00%
Bzianka	sieć gazowa średniego ciśnienia	5	100,00%
	SUMA:	5	100,00%
Dąbrowa	sieć gazowa niskiego ciśnienia	5	41,67%
	sieć gazowa średniego ciśnienia	5	41,67%
	oświetlenie uliczne	1	8,33%
	infrastruktura teletechniczna	1	8,33%
	SUMA:	12	100,00%
Mrowla	sieć gazowa średniego ciśnienia	7	77,78%
	sieć elektroenergetyczna kablowa	1	11,11%
	sieć wodociągowa i kanalizacyjna	1	11,11%
	SUMA:	9	100,00%
Rudna Wielka	sieć gazowa średniego ciśnienia	24	75,00%
	infrastruktura sportowa	2	6,25%
	kanalizacja deszczowa	2	6,25%
	infrastruktura hydrotechniczna	2	6,25%
	sieć gazowa niskiego ciśnienia	1	3,13%
	infrastruktura drogowa	1	3,13%
	SUMA:	32	100,00%
Świlcza	sieć gazowa średniego ciśnienia	22	59,46%
	sieć gazowa niskiego ciśnienia	3	8,11%
	sieć elektroenergetyczna kablowa	2	5,41%
	infrastruktura drogowa	2	5,41%
	infrastruktura hydrotechniczna	2	5,41%
	kanalizacja deszczowa	1	2,70%
	infrastruktura elektroenergetyczna	1	2,70%
	oświetlenie drogowe	1	2,70%
	sieć kanalizacyjna	1	2,70%
	fotowoltaika	1	2,70%
	sieć elektroenergetyczna napowietrzna	1	2,70%
	SUMA:	37	100,00%

Trzciana	sieć gazowa średniego ciśnienia	7	29,17%
	sieć gazowa niskiego ciśnienia	6	25,00%
	zabudowa usługowa	4	16,67%
	sieć wodociągowa	2	8,33%
	sieć kanalizacyjna	1	4,17%
	kanalizacja deszczowa	1	4,17%
	infrastruktura sportowa	1	4,17%
	infrastruktura kolejowa	1	4,17%
	oświetlenie drogowe	1	4,17%
	SUMA:	24	100,00%
Woliczka	sieć gazowa niskiego ciśnienia	4	66,67%
	oświetlenie uliczne	1	16,67%
	sieć gazowa średniego ciśnienia	1	16,67%
	SUMA:	6	100,00%

opracowanie własne

W tabeli 6 przedstawiono liczbę wydanych decyzji o ustaleniu lokalizacji inwestycji celu publicznego w poszczególnych obrębach w podziale na rodzaj inwestycji. Dominującym rodzajem inwestycji była sieć gazowa. 100% wydanych decyzji w Bziance obejmowało inwestycję w sieć gazową. Także znaczny odsetek (ponad 82%) decyzji w Bratkowicach dotyczyło sieci gazowej.

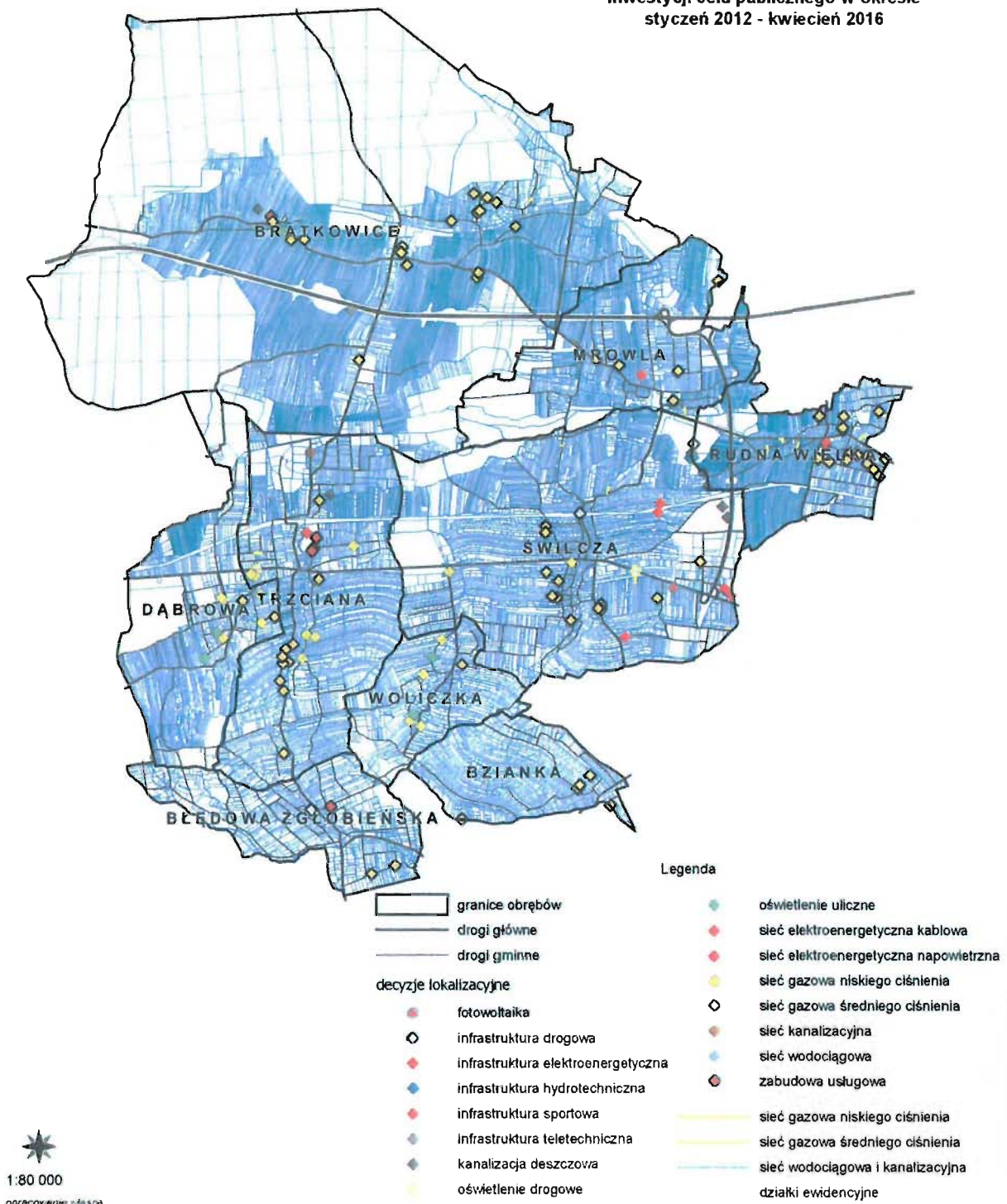
W każdym kolejnym roku okresu analizy najwięcej decyzji obejmowało inwestycję w sieć gazową średniego ciśnienia. Najwięcej takich decyzji wydano w 2015 – 23. W latach 2013 oraz 2014 wydano po 21 decyzji pod sieć gazową średniego ciśnienia.

Łącznie 106 decyzji ze 145 zostało skonsumowane czyli zostało wydane pozwolenie na realizację inwestycji zapisanej w decyzji. Stanowi to ponad 73 % wszystkich wydanych decyzji. Siedemdziesiąt cztery decyzje dotyczyły sieci gazowej średniego ciśnienia, szesnaście sieci gazowej niskiego ciśnienia oraz szesnaście dla innych rodzajów inwestycji (w większości pojedyncze decyzje m.in. sieć wodociągowa, sieć kanalizacyjna, zabudowa usługowa). Dane te pochodzą z rejestru prowadzonych decyzji i mogą być niepełne w czasie sporządzania niniejszego opracowania jako, że rejestr jest na bieżąco aktualizowany.

W zakresie wydawanych decyzji lokalizacyjnych Gmina w odpowiedni sposób realizuje inwestycje celu publicznego niezbędne do prawidłowego funkcjonowania Gminy, spełniania wymogów ochrony środowiska oraz ogólnie pojętej poprawy jakości życia mieszkańców.

Rysunek 7 przedstawia rozmieszczenie wydanych decyzji lokalizacyjnych. Decyzje lokalizacyjne bardzo często towarzyszą wydawanym decyzjom o warunkach zabudowy, stąd ich rozmieszczenie pokrywa się z rozmieszczeniem decyzji o warunkach zabudowy.

Rys.7. Romieszczenie decyzji o ustaleniu lokalizacji inwestycji celu publicznego w okresie styczeń 2012 - kwiecień 2016



8. Wnioski w sprawie sporządzenia lub zmiany miejscowych planów zagospodarowania przestrzennego

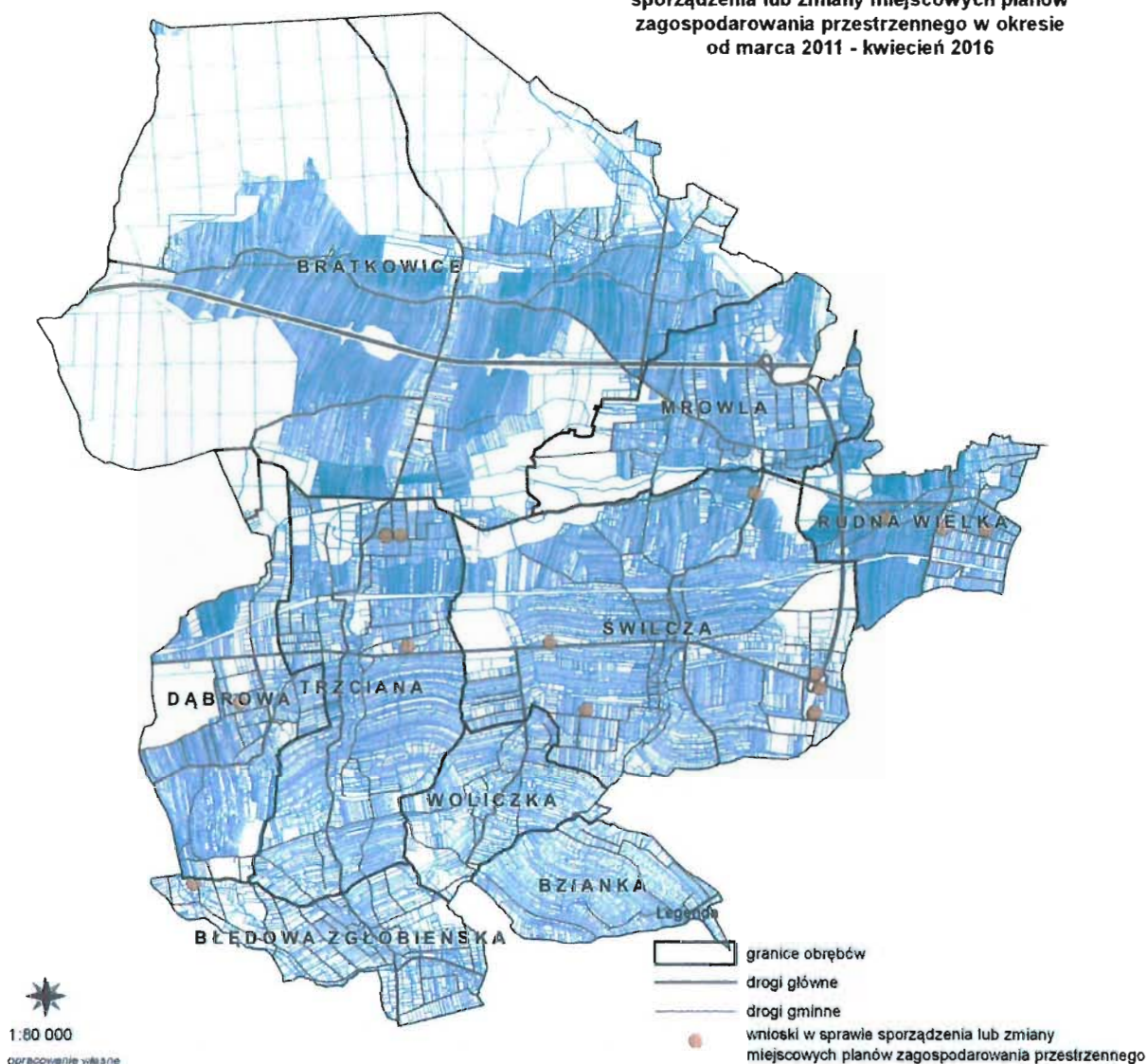
W okresie od stycznia 2012 do kwietnia 2016 złożono 20 wniosków w sprawie sporządzenia lub zmiany miejscowych planów zagospodarowania przestrzennego, zmiany studium uwarunkowań i kierunków zagospodarowania przestrzennego. Najwięcej wniosków dotyczyło terenów w Świlczy – 9, w Rudnej Wielkiej – 5, Trzciana – 4. Po jednym wniosku w Dąbrowie i Błędowej Zgłobieńskiej. Tabela 8 przedstawia złożone wnioski w podziale na obręb oraz wnioskowane przeznaczenie.

Tab. 8. Wykaz złożonych wniosków w podziale na obręb oraz wnioskowane przeznaczenie w okresie styczeń 2012 – kwiecień 2016

ROK\OBRĘB	Świlcza	Rudna Wielka	Trzciana	Dąbrowa	Błędowa Zgłobieńska	SUMA
2012						0
2013		wskazanie procedury - 1	objęcie planem - 1			4
			UMN - 2			
2014	U - 1	MN - 1	P/U - 1	objęcie planem - 1	zakaz IT - 1	5
2015	MN - 1	zmiany w zapisie planu - 1				9
	wskazanie terenu pod lokalizację inwestycji (P) - 3					
	udzielenie pisemnej informacji - 1					
	zabudowa magazynowa - 1					
	U/P, MN - 1					
	U - 1					
2016	KD, - 1					2
	U/P - 1					
SUMA	11	3	4	1	1	20

opracowanie własne

Rys.8. Rozmieszczenie złożonych wniosków w sprawie sporządzenia lub zmiany miejscowych planów zagospodarowania przestrzennego w okresie od marca 2011 - kwiecień 2016



Najwięcej wniosków dotyczyło przeznaczenia na produkcję i usługi (P, U/P, P/U) – 6 wniosków. Zabudowa mieszkaniowa i usługi (MN, UMN, MNU) obejmowała 5 wniosków. Jeden złożony wniosek z roku 2014, o sporządzenie miejscowego planu zagospodarowania przestrzennego dla terenów gminy Świdcza z zapisami zakazu budowy masztów oraz urządzeń telefonii komórkowej emitujących szkodliwe dla zdrowia i życia ludzi promieniowanie elektromagnetyczne, dotyczył obszaru w Błędowej Zgłobieńskiej. Pozytywne rozpatrzenie tego wniosku byłoby niezgodne z ustawą z dnia 7 maja 2010 r. o wspieraniu rozwoju usług i sieci telekomunikacyjnych.

Dziewięć z osiemnastu wniosków obejmuje tereny wysokiej klasy gruntów, gdzie wymagana jest zgoda właściwego ministra w przypadku próby uchwalenia planu miejscowego.

Dwa wnioski obejmowały zmianę przeznaczenia terenów MN – tereny zabudowy mieszkaniowej jednorodzinnej na UMN – tereny zabudowy usługowej z lokalami mieszkalnymi w planie miejscowym nr 3/2009 uchwalonego uchwałą nr XXVI/206/2012 z dnia 3 października 2012 r. Plan jest w trakcie zmiany – Uchwała nr LII/404/2014 Rady Gminy Świlcza z dnia 16 maja 2014 r. w sprawie do sporządzenia zmiany Nr 1 Miejscowego Planu Zagospodarowania Przestrzennego Nr 3/2009 w miejscowości Trzciana. Wnioski te zostały uwzględnione.

Cztery wnioski obejmowały zmianę planu nr 3/2006 uchwalonego uchwałą nr XVII/124/2012 z dnia 20 stycznia 2012 r. Plan ten jest w trakcie zmiany - Uchwała nr L/385/2014 Rady Gminy Świlcza z dnia 27 marca 2014 r. w sprawie przystąpienia do sporządzania zmiany Miejscowego Planu Zagospodarowania Przestrzennego Nr 3/2006 w miejscowościach Świlcza i Rudna Wielka. Wnioski dotyczyły wskazania terenu pod produkcję klejów, instalację fotowoltaiczną, produkcję opakowań tekturowych oraz dodanie zapisów obejmujących budynki wysokiego składowania o wysokości do 15 m, szerokości 15 - 20 m oraz długości 40 - 60 m, z płaskim dachem o lekkim nachyleniu południowo-zachodnim. Wnioski te zostały uwzględnione.

Jeden wniosek obejmował zmianę planu nr 68/99 uchwalonego uchwałą nr XV/140/2000 z dnia 27 września 2000 r. Zmiana dotyczyła zapisów zezwalających na budowę budynku o nachyleniu połaci dachowych równym 25°.

Jeden wniosek obejmował poprawę techniczną zjazdu oraz usankcjonowanie zjazdu jako zjazdu tymczasowego oraz dopuszczenia indywidualnych rozwiązań związanych z zaopatrzeniem w wodę i odbiorem ścieków w planie nr 4/2006 uchwalonego uchwałą Nr IX/64/2011 z dnia 29 czerwca 2011 r. Plan ten jest w trakcie zmiany - Uchwała nr XVI/109/2015 Rady Gminy Świlcza z dnia 28 grudnia 2015 r. w sprawie przystąpienia do sporządzania zmiany Miejscowego Planu Zagospodarowania Przestrzennego Nr 4/2006 w miejscowości Świlcza. Wniosek został uwzględniony.

Trzy złożone wnioski dla działek w miejscowości Świlcza położonych przy drodze ekspresowej S19 (po jej wschodniej stronie), na południe od drogi krajowej 94 dotyczyły przeznaczenia terenów pod usługi, produkcję, magazyny oraz zabudowę mieszkaniową. Wnioski te można uwzględnić.

9. Ocena procedur planistycznych prowadzonych w Gminie

Gmina realizuje politykę przestrzenną przede wszystkim w oparciu o decyzje o warunkach zabudowy i zagospodarowania terenu. Jednak z uwagi na to, że wydawane decyzje nie muszą być zgodne ze studium w przeciwieństwie do planu miejscowego, mogą pojawiać się rozbieżności z tym co

wnioskuje inwestor, a kierunkami zagospodarowania wskazanymi w studium. Gmina nie posiadając obowiązujących miejscowych planów zagospodarowania przestrzennego pozbawia się instrumentów mogących ograniczyć takie sytuacje.

Zasadne z punktu widzenia ładu przestrzennego jest uchwalanie planów miejscowych dla większych obszarów niż do tej pory było to czynione w Gminie. Procedura planistyczna zezwala na zmianę każdego z uchwalonych planów w trybie takim samym w jakim został uchwalony w zakresie wnioskowanym. Także w przypadku studium zasadne wydaje się opracowanie od początku tego podstawowego dla Gminy dokumentu planistycznego.

Gmina prowadzi procedury planistyczne zgodnie z obowiązującymi przepisami.

10. Wyniki

Kształtowanie i prowadzenie racjonalnej polityki przestrzennej ma na celu zagwarantowanie ładu przestrzennego z zachowaniem zasad zrównoważonego rozwoju. Działania te wymagają stałego monitorowania zmian w zagospodarowaniu przestrzennym pozwalającego na dostosowywanie kierunków rozwoju do aktualnych potrzeb i możliwości gminy.

Jednym z istotnych narzędzi prowadzenia polityki przestrzennej w gminie jest ocena aktualności dokumentów planistycznych. Przeprowadzenie szerokiej analizy ustaleń studium uwarunkowań i kierunków zagospodarowania przestrzennego oraz miejscowych planów zagospodarowania przestrzennego, z uwzględnieniem decyzji o warunkach zabudowy i zagospodarowania terenu, służy przede wszystkim zdiagnozowaniu głównych uwarunkowań mających istotny wpływ na dalsze kształtowanie przestrzeni gminy. Stanowi ono także podstawę do aktualizacji kierunków przyjętej polityki przestrzennej i jej dostosowania do dynamicznie zmieniającej się sytuacji społeczno-gospodarczej, oczekiwań mieszkańców i potrzeb inwestycyjnych gminy.

Poniżej przedstawiono wyniki analizy zmian w zagospodarowaniu przestrzennym i oceny aktualności dokumentów planistycznych gminy Świlcza:

Zaleca się wprowadzać systematycznie zmiany w studium określone poniżej:

- aktualizację w zakresie obszarów szczególnego zagrożenia powodzią,
- ujawnienie oraz aktualizację obszarów Natura 2000,
- aktualizacja granic obszaru chronionego krajobrazu
- aktualizację w zakresie granic terenów i obszarów górniczych,
- korekta granicy gminy na rysunku studium w trakcie opracowywania kolejnej zmiany

studium,

- aktualizacja obszarów wskazanych w studium do sporządzenia planów miejscowych,
- aktualizację zrealizowanych dróg: ekspresowej S19 oraz autostrady A4,
- w przypadku dalszych zmian studium utrzymanie jakości rysunku studium w stopniu umożliwiającym swobodne odczytanie jego zawartości.

Zaleca się wprowadzać systematycznie zmiany w planach miejscowych określone poniżej:

- aktualizowanie planów miejscowych wskazanych w niniejszym opracowaniu jako niezgodne z zapisami ustawy z dnia 27 marca 2003 r. o planowaniu i zagospodarowaniu przestrzennym oraz przepisów odrębnych (tabela 2),
- opracowywanie planów miejscowych w obszarach o dużej koncentracji wydawanych decyzji o warunkach zabudowy w celu utrzymania ładu przestrzennego oraz zmniejszenia kosztów, jakie gmina ponosi na opracowanie projektów decyzji,

Uznaje się aktualność Studium jako dokumentu stanowiącego podstawę wewnętrznej polityki przestrzennej gminy do czasu przyjęcia niezbędnych zmian.

Zaleca się odejście od uchwalania punktowych zmian studium, które do tej pory wynikały nie ze zmian przepisów, a z potrzeb inwestorów. Zaleca się jak najszybsze wprowadzenie zmian wymaganych przepisami ustawy z dnia 27 marca 2003 r. o planowaniu i zagospodarowaniu przestrzennym oraz przepisami odrębnymi dokonując zmiany studium w całości, z uwzględnieniem także obecnych potrzeb społeczno – gospodarczych.

Gmina powinna sukcesywnie uchylać nowe plany miejscowe, co działa na korzyść mieszkańców oraz potencjalnym inwestorów. Plany miejscowe jako prawo miejscowe usprawniają politykę przestrzenną w gminie oraz regulują prawne aspekty ładu przestrzennego, niezbędnego do zrównoważonego rozwoju gminy zgodnie z przyjętą strategią.

Zaleca się uchylenie uchwał o przystąpieniu o numerach XXX/259/2006, XXX/260/2006, XXXII/263/2006, XXXII/264/2006, XXXII/265/2006, XXXII/266/2006, XXXII/269/2006, XXXII/270/2006, XXXII/294/2006, XXXII/295/2006, XXXII/296/2006, XXX/287/2009.

Przeprowadzona ocena aktualności Studium uwarunkowań i kierunków zagospodarowania przestrzennego Gminy Świlcza oraz miejscowych planów zagospodarowania przestrzennego obejmuje jedynie analizę wydanych decyzji administracyjnych i ustaleń dokumentów planistycznych. Ostateczne decyzje w zakresie realizacji kolejnych zadań polityki przestrzennej podejmowane będą przy uwzględnieniu także innych ważnych aspektów, w tym uwarunkowań ekonomicznych, środowiskowych i społecznych.

**PRZEWODNICZĄCY
RADY GMINY**

mgr Piotr Wana