

SPECYFIKACJA ISTOTNYCH WARUNKÓW ZAMÓWIENIA

do przetargu nieograniczonego o wartości szacunkowej powyżej progów określonych w przepisach wydanych na podstawie art. 11 ust. 8 ustawy Prawo zamówień publicznych, tj. o wartości powyżej 207 000,00 EURO.

Zamawiający: **GMINA ŚWILCZA**
województwo podkarpackie

Tryb zamówienia: **przetarg nieograniczony**

Przedmiot zamówienia: **Usługi**

Odbiór, transport i zagospodarowanie odpadów komunalnych z terenu Gminy Świlcza

Zatwierdzone do użytku w dniu: 8 lipca 2015 r.

Specyfikację istotnych warunków zamówienia udostępnia się nieodpłatnie na stronie internetowej.

Na wniosek wykonawcy zamawiający przekaze nieodpłatnie w terminie 5 dni niniejszą specyfikację w formie skryptu.



mgr inż. Adam Dziedzic

Spis treści:

	Str.
1) Zamawiający: _____	5
2) Tryb zamówienia: przetarg nieograniczony _____	5
3) Opis przedmiotu zamówienia: usługi _____	5
4) Termin wykonania zamówienia: _____	19
5) Warunki udziału w postępowaniu oraz opis sposobu dokonywania oceny spełniania tych warunków. _____	20
6) Informacje o oświadczeniach i dokumentach, jakie mają dostarczyć wykonawcy w celu potwierdzenia spełnienia warunków udziału w postępowaniu. _____	22
7) Informacje o sposobie porozumiewania się zamawiającego z wykonawcami oraz przekazywania oświadczeń i dokumentów, a także wskazania osób uprawnionych do porozumiewania się z wykonawcami. _____	27
8) Wymagania dotyczące wadium. _____	29
9) Termin związania ofertą. _____	31
10) Opis sposobu przygotowywania ofert. _____	31
11) Miejsce oraz termin składania i otwarcia ofert. _____	33
12) Opis sposobu obliczenia ceny. _____	33
13) Opis kryteriów, którymi Zamawiający będzie się kierował przy wyborze oferty, wraz z podaniem znaczenia tych kryteriów oraz sposobu oceny ofert. _____	34
14) Informacje o formalnościach, jakie powinny zostać dopełnione po wyborze oferty w celu zawarcia umowy w sprawie zamówienia publicznego. _____	35
15) Wymagania dotyczące zabezpieczenia należytego wykonania umowy. _____	36
16) Istotne postanowienia umowy. _____	37
17) Pouczenie o środkach ochrony prawnej przysługujących wykonawcy w toku postępowania o udzielenie zamówienia. _____	49
18) Opis części zamówienia, jeżeli zamawiający dopuszcza składanie ofert częściowych. _____	50

19)	Maksymalna liczba wykonawców, z którymi zamawiający zawrze umowę ramową, jeżeli zamawiający przewiduje zawarcie umowy ramowej. _____	50
20)	Informacje o przewidywanych zamówieniach uzupełniających, o których mowa w art. 67 ust. 1 pkt 6 i 7 lub art. 134 ust. 6 pkt 3, oraz okoliczności, po których zaistnieniu będą one udzielane, jeżeli zamawiający przewiduje udzielenie takich zamówień. _____	50
21)	Opis sposobu przedstawiania ofert wariantowych oraz minimalne warunki, jakim muszą odpowiadać oferty wariantowe, jeżeli zamawiający dopuszcza ich składanie. _____	50
22)	Adres poczty elektronicznej lub strony internetowej zamawiającego, jeżeli zamawiający dopuszcza porozumiewanie się drogą elektroniczną. _____	51
23)	Informacje dotyczące walut obcych, w jakich mogą być prowadzone rozliczenia między zamawiającym a wykonawcą, jeżeli zamawiający przewiduje rozliczenia w walutach obcych. _____	51
24)	Aukcja elektroniczna. _____	51
25)	Wysokość zwrotu kosztów udziału w postępowaniu, jeżeli zamawiający przewiduje ich zwrot. _____	51
26)	Informacje o wymaganiach, o których mowa w art. 29 ust. 4 pkt 1, lub utworzenia albo zwiększenia fundusz szkoleniowego _____	51
27)	Informacje o podwykonawcach: _____	51
28)	Załączniki _____	53
	Załącznik nr 1. Formularz oferty _____	53
	Załącznik nr 2. Oświadczenie z art. 22 ust. 1 ustawy Pzp _____	55
	Załącznik nr 3. Oświadczenie z art. 24 ust. 1 ustawy Pzp _____	56
	Załącznik nr 4. Informacja w zakresie art. 26 ust. 2d ustawy Pzp _____	57
	Załącznik nr 5. Wzór wykazu wykonanych usług _____	58
	Załącznik nr 6. Wzór wykazu narzędzi, wyposażenia zakładu i urządzeń technicznych dostępnych wykonawcy usług w celu realizacji zamówienia _____	59
	Załącznik nr 7. Wykaz punktów zbiórki przeterminowanych leków _____	61
	Załącznik nr 8. Wykaz punktów zbiórki zużytych baterii _____	62
	Załącznik nr 9. UCHWAŁA Nr XXXIII/255/2013 Rady Gminy Świlcza z dnia 25 stycznia 2013r. w sprawie Regulaminu Utrzymania Czystości i Porządku na Terenie Gminy Świlcza. _____	63
	Załącznik nr 10. UCHWAŁA Nr LII/414/2014 Rady Gminy Świlcza z dnia 16 maja 2014r. w sprawie zmiany Regulaminu Utrzymania Czystości i Porządku na Terenie Gminy Świlcza _____	71

Załącznik nr 11.	UCHWAŁA Nr XXXI/242/2012 Rady Gminy Świlcza z dnia 28 grudnia 2012 r. w sprawie ustalenia szczegółowego sposobu i zakresu świadczenia usług w zakresie odbierania i zagospodarowania odpadów komunalnych od właścicieli nieruchomości w zamian za uiszczoną przez właściciela nieruchomości opłatę za gospodarowanie odpadami komunalnymi.	72
Załącznik Nr 12.	Regulamin Utrzymania czystości i Porządku na terenie Gminy Świlcza	74
Załącznik Nr 13.	Uchwała rady Gminy Świlcza w sprawie szczegółowego sposobu i zakresu świadczenia usług w zakresie odbierania odpadów komunalnych od właścicieli nieruchomości i zagospodarowania tych odpadów, w zamian za uiszczoną przez właściciela nieruchomości opłatę za gospodarowanie odpadami komunalnymi.	80
Załącznik Nr 14.	Regulamin Gminnego Punktu Zbierania Odpadów Komunalnych	83
Załącznik nr 15.	Sieć dróg publicznych gminy Świlcza	84
Załącznik Nr 16.	Wykaz sołectw wraz z szacunkową liczbą nieruchomości	85
Załącznik Nr 17.	Harmonogram odbioru odpadów komunalnych na terenie Gminy Świlcza	86

SPECYFIKACJA ISTOTNYCH WARUNKÓW ZAMÓWIENIA

1) Zamawiający:

Gmina Świlcza

województwo podkarpackie

36-072 Świlcza 168

tel. +48 178670135; +48 178670100 fax. +48 178670157

Postępowanie będzie prowadzone na podstawie ustawy z dnia 29 stycznia 2004 r. Prawo zamówień publicznych (tj. Dz. U. z 2013 roku, poz. 907 z późn. zm.). Wartość zamówienia przekracza kwoty określone w przepisach wydanych na podstawie art. 11 ust. 8 ustawy - Prawo zamówień publicznych.

2) Tryb zamówienia: przetarg nieograniczony

Ogłoszenie o zamówieniu przekazano w dniu 8 lipca 2015 r. Urzędowi Oficjalnych Publikacji Wspólnot Europejskich. Ogłoszenie ukazało się w Dzienniku Urzędowym Wspólnoty Europejskiej nr Dz.U./S S132: 243599-2015-PL w dniu 11 lipca 2015 r., w siedzibie Zamawiającego na tablicy ogłoszeń, na stronie internetowej Zamawiającego: www.swilcza.i-gmina.pl.

Pojęcie „**wykonawca**” zgodnie z art. 2 pkt 11 ustawy z dnia 29 stycznia 2004 r. Prawo zamówień publicznych (tj. Dz. U. z 2013 roku, poz. 907 z późn. zm.) – osoba fizyczna, osoba prawna albo jednostka organizacyjna nie posiadająca osobowości prawnej, która ubiega się o udzielenie zamówienia publicznego, złożyła ofertę lub zawarła umowę w sprawie zamówienia publicznego.

3) Opis przedmiotu zamówienia: usługi

3.1. Oznaczenie wg Wspólnego Słownika Zamówień (CPV):

Kod: 90000000	Nazwa: Usługi odbioru ścieków, usuwania odpadów, czyszczenia/sprzątania i usługi ekologiczne
Kod: 90500000	Nazwa: Usługi związane z odpadami
Kod: 90510000	Nazwa: Usuwanie i obróbka odpadów
Kod: 90511000	Nazwa: Usługi wywozu odpadów
Kod: 90512000	Nazwa: Usługi transportu odpadów
Kod: 90513100	Nazwa: Usługi wywozu odpadów pochodzących z gospodarstw domowych
Kod: 905140003	Nazwa: Usługi recyklingu odpadów
Kategoria usług: Nr 16	

3.2. Nazwa zadania nadana przez Zamawiającego:

Gmina Świlcza
Świlcza 168, 36-072 Świlcza
Tel.: 17 86 70 100
Fax: 17 86 70 157

NIP: 517-00-45-613
REGON: 690582140

Konto bankowe: BS Głogów Młp. O./Świlcza
69 9159 1023 2005 5000 0026 0003

1. Odbiór i zagospodarowanie odpadów komunalnych z terenu Gminy Świlcza

Przedmiotem zamówienia jest odbiór, transport i zagospodarowanie odpadów komunalnych od właścicieli nieruchomości z terenu Gminy Świlcza:

- zamieszkałych, w okresie od **dnia podpisania umowy do 31.12.2016 r.**
- niezamieszkałych, w okresie od **01.01.2016 r. do 31.12.2016r.**

Przedmiot zamówienia podzielony został na 3 zadania, niestanowiące jednak odrębnych części zamówienia i obejmuje łącznie następujące rodzaje odpadów:

Lp.	Rodzaj odpadu	Kod odpadu
1	Odpady komunalne zmieszane	20 03 01
2	Odpady opakowaniowe szklane oraz szkło	15 01 07
3	Zmieszane odpady opakowaniowe	15 01 06
4	Opakowania z tworzyw sztucznych	15 01 02
5	Odpady ulegające biodegradacji	20 02 01
6	Zużyte baterie i akumulatory	20 01 34
7	Zużyty sprzęt elektryczny i elektroniczny oraz urządzenia zawierające freony	20 01 35 20 01 36 20 01 23
8	Odpady wielkogabarytowe	20 03 07
9	Zużyte opony	16 01 03
10	Przeterminowane leki	20 01 32
11	Chemikalia (farby, rozpuszczalniki, oleje odpadowe)	20 01 13 20 01 14 20 01 15 20 01 19 20 01 27
12	Odpady budowlano – rozbiórkowe	grupa 17

13	Opakowania z papieru i tektury oraz papier i tektura	15 01 01
14	Opakowania z metali oraz metale	15 01 04 20 01 40
15	Odpady komunalne niewymienione w innych podgrupach- popiół	20 01 99

Zadanie 1

Odbiór, transport i zagospodarowanie odpadów komunalnych od właścicieli nieruchomości zamieszkałych i niezamieszkałych położonych na terenie gminy Świlcza wraz z wyposażeniem wszystkich zgłoszonych nieruchomości w pojemniki do gromadzenia odpadów selektywnie zbieranych. Worki do gromadzenia odpadów selektywnie zbieranych to również pojemniki.

Bezpośrednio z nieruchomości odbierane będą następujące rodzaje odpadów:

- 1) odpady komunalne zmieszane (niesegregowane) o kodzie 20 03 01;
- 2) odpady komunalne segregowane z podziałem na następujące frakcje:
 - odpady opakowaniowe szklane o kodzie 15 01 07;
 - zmieszane odpady opakowaniowe o kodzie 15 01 06, tj. papier, metal, tworzywa sztuczne, opakowania wielomateriałowe;
 - odpady ulegające biodegradacji o kodzie 20 02 01 (tzw. bioodpady) w ilości nie większej niż 1m³;
 - odpady komunalne niewymienione w innych grupach – popiół – o kodzie 20 01 99.
 - odpady wielkogabarytowe, zużyte opony, meble, przeterminowane leki, chemikalia – o kodach 20 01 13, 20 01 14, 20 01 15, 20 01 19, 20 01 27, 20 01 32, 20 03 07, 16 01 03

Odbiór odpadów komunalnych będzie się odbywał z następującą częstotliwością:

- odpady komunalne zmieszane – 1 raz na dwa tygodnie;
- odpady opakowaniowe szklane – 1 raz na dwa tygodnie;
- odpady opakowaniowe tj. papier, metal, tworzywa sztuczne, opakowania wielomateriałowe – 1 raz na dwa tygodnie;
- bioodpady – 1 raz na dwa tygodnie;
- popiół - 1 raz na dwa tygodnie;
- odpady wielkogabarytowe, zużyte opony, meble, przeterminowane leki, chemikalia – 2 razy do roku;

- odpady niebezpieczne zbierane selektywnie w strumieniu odpadów komunalnych takich jak: przeterminowane leki (wykaz punktów zbiórki stanowi **załącznik Nr 7 niniejszej SIWZ**), zużyte baterie i akumulatory (wykaz punktów zbiórki stanowi **załącznik Nr 8 niniejszej SIWZ**) – po zgłoszeniu przez Zamawiającego

Pojemności poszczególnych pojemników:

1) dla nieruchomości zamieszkałych:

- odpady komunalne zmieszane – pojemniki 120l, 240l lub 1100l;
- odpady opakowaniowe szklane – pojemniki 120l, 240l
- odpady opakowaniowe tj. papier, metal, tworzywa sztuczne, opakowania wielomateriałowe – pojemniki 120l, 240l
- bioodpady – pojemniki 120l, 240l

2) dla nieruchomości niezamieszkałych:

- odpady komunalne zmieszane – pojemniki 120l, 240l, 1100l;
- odpady zbierane selektywnie – pojemniki od 120l do 1100l.

Oznaczenie kolorystyczne poszczególnych pojemników:

- odpady komunalne zmieszane – kolor czarny;
- odpady opakowaniowe szklane – kolor zielony
- odpady opakowaniowe tj. papier, metal, tworzywa sztuczne, opakowania wielomateriałowe – kolor żółty
- bioodpady – kolor brązowy.

Wykonawca jest zobowiązany zapewnić pojemniki na odpady komunalne selektywnie zbierane i dostarczyć je na adres nieruchomości wskazanych w wykazie nieruchomości na czas realizacji przedmiotowego zamówienia, bez dodatkowych opłat ze strony właściciela nieruchomości.

Dostarczenie pojemników na adresy nieruchomości powinno nastąpić najpóźniej w terminie 7 dni od momentu otrzymania przez Wykonawcę szczegółowego wykazu nieruchomości.

Szczegółowy wykaz nieruchomości, z których odbierane będą odpady komunalne, które należy wyposażyć w pojemniki na odpady selektywnie zbierane, zostanie dostarczony Wykonawcy nie później niż do **2 dni od daty podpisania umowy** w przypadku właścicieli nieruchomości zamieszkałych oraz do **dnia 01.01.2016 r.** w przypadku właścicieli nieruchomości niezamieszkałych. Jednocześnie, w terminie od dnia podpisania umowy do **dnia 31.12.2016 r.** Zamawiający będzie sukcesywnie

przekazywał wykazy nieruchomości Wykonawcy w miarę otrzymywanych nowych deklaracji od właścicieli nieruchomości.

Szacunkowe ilości pojemników na odpady komunalne zbierane w sposób selektywny, które Wykonawca powinien zabezpieczyć, określa poniższa tabela:

Rodzaj odpadu	Rodzaj pojemnika	Szacowana ilość pojemników
Nieruchomości zamieszkałe – gospodarstwa domowe		
Odpady opakowaniowe szklane	120l	4100
Zmieszane odpady opakowaniowe	120l	4100
Bioodpady	120l	4100
Popiół	120l	4100
Razem		17 000
Nieruchomości niezamieszkałe*		
Odpady opakowaniowe szklane	do ustalenia	zabezpieczające potrzeby danej nieruchomości
Zmieszane odpady opakowaniowe	do ustalenia	zabezpieczające potrzeby danej nieruchomości
Bioodpady	do ustalenia	zabezpieczające potrzeby danej nieruchomości
Popiół	do ustalenia	zabezpieczające potrzeby danej nieruchomości

*zabezpieczyć od 01.01.2016r.

Dane przedstawione w tabeli mają charakter szacunkowy. Podane ilości mogą ulec zmianie stosownie do rzeczywistych potrzeb Zamawiającego, z uwzględnieniem migracji ludności oraz budowy nowych nieruchomości.

Przewidywana ilość odpadów komunalnych do odbioru, transportu i zagospodarowania w trakcie realizacji przedmiotu zamówienia dla zadania 1, opracowana na podstawie danych od firm odbierających odpady komunalne od właścicieli nieruchomości zamieszkałych i niezamieszkałych w roku 2014, przedstawia się następująco:

Lp.	Rodzaj odpadu	Kod odpadu	Całkowita ilość odpadów (Mg)
1	Odpady komunalne zmieszane (niesegregowane)	20 03 01	1 781,54
2	Odpady opakowaniowe szklane	15 01 07	179,90
3	Zmieszane odpady opakowaniowe i opakowania z tworzyw sztucznych	15 01 06 15 01 02	166,50
4	Odpady ulegające biodegradacji	20 02 01	59,90
5	Opakowania z metalu	15 01 04	26,60

System odbierania odpadów komunalnych, częstotliwości odbioru, kolory pojemników oraz ich pojemności będzie funkcjonował zgodnie z:

- Uchwała Nr XXXIII/255/2013 Rady Gminy Świlcza z dnia 25 stycznia 2013 r., w sprawie Regulaminu Utrzymania Porządku i Czystości na terenie Gminy Świlcza, stanowiąca **załącznik Nr 9 do niniejsze SWIZ**,
- Uchwała Nr LII/414/2014 Rady Gminy Świlcza z dnia 16 maja 2014 r., zmieniająca uchwałę w sprawie Regulaminu Utrzymania Czystości i Porządku na terenie Gminy Świlcza stanowiąca **załącznik Nr 10 do niniejszej SWIZ**,
- Uchwała Nr XXXI/242/2012 Rady Gminy Świlcza z dnia 28 grudnia 2012r., w sprawie ustalenia szczegółowego sposobu i zakresu świadczenia usług w zakresie odbierania i zagospodarowania odpadów komunalnych od właścicieli nieruchomości w zamian za uiszczoną przez właściciela nieruchomości opłatę za gospodarowanie odpadami komunalnymi, stanowiąca **załącznik Nr 11 do niniejszej SWIZ**;

do dnia **31.12.2015 r.** oraz:

- Uchwała Nr X/62/2015 Rady Gminy Świlcza z dnia 29 czerwca 2015 r., w sprawie Regulaminu Utrzymania Porządku i Czystości na terenie Gminy Świlcza, stanowiąca **załącznik Nr 12 do niniejsze SIWZ**,
- Uchwała Nr X/65/2015 Rady Gminy Świlcza z dnia 29 czerwca 2015r., w sprawie szczegółowego sposobu i zakresu świadczenia usług w zakresie odbierania odpadów komunalnych od właścicieli nieruchomości i zagospodarowania tych odpadów, w zamian za uiszczoną przez właściciela nieruchomości opłatę za gospodarowanie odpadami komunalnymi, stanowiąca załącznik **Nr 13 do niniejszej SIWZ**,
od dnia 01.01.2016 r.

Zadanie 2

- a) Odbiór, transport i zagospodarowanie odpadów komunalnych zebranych selektywnie, gromadzonych w Punkcie Selektywnego Zbierania Odpadów Komunalnych zlokalizowanym na terenie Gminy Świlcza wraz z wyposażeniem w odpowiednie pojemniki do gromadzenia odpadów.
- b) Prowadzenie działalności PSZOK poprzez m.in.: obsługa mieszkańców w terminach i godzinach podanych przez Zamawiającego, ewidencjonowanie zebranych odpadów komunalnych, dbałość o czystość i porządek PSZOK. Regulamin Gminnego Punktu Selektywnego Zbierania Odpadów Komunalnych, stanowi **załącznik Nr 14 do niniejszej SIWZ**.

Z wyżej wymienionego punktu odbierane będą następujące rodzaje odpadów:

- zużyte baterie i akumulatory o kodzie 20 01 34;
- zużyty sprzęt elektryczny i elektroniczny o kodach 20 01 35 i 20 01 36 oraz urządzenia zawierające freony 20 01 23;
- odpady wielkogabarytowe o kodzie 20 03 07;
- zużyte opony o kodzie 16 01 03;
- przeterminowane leki o kodzie 20 01 32;
- chemikalia (farby, rozpuszczalniki, oleje odpadowe) o kodach 20 01 13, 20 01 14, 20 01 15, 20 01 19, 20 01 27 i 20 01 29;
- odpady budowlano – rozbiórkowe o kodach z grupy 17;
- odpady zielone o kodzie 20 02 01;
- opakowania szklane oraz szkło o kodzie 15 01 07;
- opakowania z tworzyw sztucznych o kodzie 15 01 02;
- opakowania z papieru i tektury oraz papier i tektura o kodzie 15 01 01;

- opakowania z metali o kodzie 15 01 04 oraz metale o kodzie 20 01 40.

Odpady wymienione powyżej będą odbierane z częstotliwością uzależnioną od stopnia zapelnienia pojemników lub w przypadku stwierdzenia takiej konieczności przez Zamawiającego w terminie odbioru 7 dni kalendarzowych od dnia zgłoszenia.

Wykonawca ma obowiązek wyposażyć Punkt Selektywnego Zbierania Odpadów Komunalnych w odpowiednie pojemniki i kontenery do gromadzenia odpadów, jeśli dotychczasowe wyposażenie PSZOK okaże się nie wystarczające.

Przewidywana ilość odpadów do odbioru, transportu i zagospodarowania w trakcie realizacji przedmiotu zamówienia dla zadania 2 opracowana na podstawie danych z ewidencji przyjęć PSZOK, przedstawia się następująco:

Lp.	Rodzaj odpadu	Kod odpadu	Ilość odpadów
1	Opakowania z tworzyw sztucznych oraz tworzywa sztuczne	20 01 39	20 m ³
2	Zużyty sprzęt elektryczny i elektroniczny	20 01 06	435 kg
3	Odpady wielkogabarytowe	20 03 07	40 m ³
4	Zużyte opony	16 01 03	3 248 kg
5	Chemikalia	20 01 13 20 01 14 20 01 15 20 01 19 20 01 27 20 01 29	0,08 m ³
6	Odpady budowlano – rozbiórkowe	grupa 17	89 m ³
7	Odpady zielone	20 02 01	35 m ³
8	Opakowania szklane oraz szkło	15 01 07	20 m ³
9	Popiół	20 01 99	1500 kg

Zadanie 3

Objazdowa zbiórka odpadów problemowych

1. Zbiórka objazdowa odpadów problemowych jest organizowana w Gminie Świlcza dwa razy w roku. Zamawiający ustali z Wykonawcą, z przynajmniej miesięcznym wyprzedzeniem, termin realizacji tej części zamówienia oraz jej harmonogram.
2. Podczas akcji objazdowej Wykonawca zbierze od mieszkańców następujące rodzaje odpadów:
 - odpady wielkogabarytowe o kodzie 20 03 07;
 - metale (złom) o kodzie 20 01 40;
 - zużyte urządzenia elektryczne i elektroniczne o kodach 20 01 35 i 20 01 36;
 - urządzenia zawierające freony o kodzie 20 01 23;
 - zużyte opony o kodzie 16 01 03;
 - baterie i akumulatory o kodzie 20 01 34.
 - przeterminowane leki o kodzie 20 01 32;
 - zużyte baterie i akumulatory o kodzie 20 01 34;
3. Obowiązkiem Wykonawcy będzie objazd wszystkich miejscowości położonych na terenie Gminy Świlcza, załadunek wystawionych przed posesje odpadów na środek transportu, posprzątanie miejsca, z którego zabierane są odpady, a następnie ich wywóz i zagospodarowanie.
4. Przewidywane ilości odpadów do odbioru i zagospodarowania w trakcie realizacji przedmiotu zamówienia, opracowana na podstawie danych od firm odbierających w roku 2014, przedstawia się następująco:

Lp.	Rodzaj odpadu	Szacowana ilość (Mg)
1	Odpady wielkogabarytowe o kodzie 20 03 07	14,10
2	Zużyte urządzenia elektryczne i elektroniczne o kodach 20 01 35 i 20 01 36	4,80
3	Zużyte opony o kodzie 16 01 03	6,60

2. Informacje dodatkowe istotne z punktu widzenia zamówienia:

Charakterystyka gminy Świlcza :

1. Powierzchnia Gminy Świlcza wynosi 11 223 ha.
2. Liczba zameldowanych mieszkańców gminy wg stanu na dzień 30.06.2015 r. wynosi 15 893 mieszkańców.
3. Szacunkowa liczba budynków zamieszkanymi **w gminie wynosi 4 100.**

4. Poszczególne sołectwa w Gminie Świlcza a szczególnie ich centra charakteryzują się zwartą zabudową zlokalizowaną wzdłuż ciągów drogowych, ale występuje także zabudowa rozproszona.
5. Zaleca się dokonanie wizji terenowej celem zapoznania się z układem dróg, charakterystyką i specyfiką przestrzenną poszczególnych miejscowości w celu należytego przygotowania oferty.

Drogi

Przez Gminę Świlcza przebiega około 70 km dróg publicznych. Sieć dróg publicznych stanowi **załącznik nr 15 do niniejszej SIWZ**.

Nieruchomości zamieszkałe:

1. Do nieruchomości zamieszkałych zalicza się wszystkie nieruchomości, na których zamieszkują mieszkańcy, tj. gospodarstwa domowe.
2. Liczba gospodarstw domowych, ustalonych na podstawie dotychczas złożonych deklaracji wynosi ok. **4100**.
3. Wykaz sołectw wraz z szacunkową liczbą nieruchomości stanowi załącznik **nr 16 do SIWZ**. Liczba gospodarstw domowych nie jest równa liczbie nieruchomości zamieszkałych z terenu Gminy Świlcza.

Nieruchomości niezamieszkałe:

1. Do nieruchomości niezamieszkałych zalicza się zabudowane działki rekreacyjne i letniskowe, obiekty użyteczności publicznej, przedsiębiorstwa, zakłady usługowe i przemysłowe, miejsca publiczne (przystanki).
2. Na dzień 30.06.2015 r. zgłoszonych do odbioru odpadów komunalnych jest 142 nieruchomości niezamieszkałe. W trakcie realizacji przedmiotu zamówienia ta liczba może ulec zmianie.

3. Do obowiązków wykonawcy w szczególności należy:

3.1. W zakresie wyposażania nieruchomości w pojemniki na odpady komunalne zbierane w sposób selektywny

- 1) Wykonawca przed rozpoczęciem realizacji zamówienia dostarczy nieodpłatnie, w ramach umowy z Zamawiającym, właścicielom nieruchomości zamieszkałych (zgodnie z wykazem) komplet worków do segregowania odpadów komunalnych w kolorach wymienionych, w Uchwałach Rady Gminy Świlcza, stanowiącymi **załączniki Nr 9, 10, 11 niniejszego SIWZ**, opatrzone nadrukiem jakiego rodzaju odpady należy w nich gromadzić oraz logo firmy,
- 2) Wykonawca najpóźniej do dnia 31.12.2015r., dostarczy właścicielom nieruchomości zamieszkałym i niezamieszkałym komplety worków na

odpady komunalne segregowane w kolorach wymienionych w Uchwałach Rady Gminy Świlcza, stanowiącymi **załączniki Nr 12, 13 do niniejszej SIWZ**, obowiązującymi od 01.01.2016r. Z tym, że dla nieruchomości niezamieszkałych, pojemności pojemników powinny zabezpieczać potrzeby danej nieruchomości.

- 3) Wykonawca będzie na bieżąco wyposażał właścicieli nieruchomości w worki w takiej ilości i takiego rodzaju w jakim odbierze wysegregowane odpady. W sytuacji zmiany ilości worków na danej nieruchomości, bądź nowych nieruchomości jeżeli pojawią się w trakcie realizacji zamówienia Wykonawca jest zobowiązany do wyposażenia nieruchomości w odpowiednie worki zgodnie ze zgłoszeniem Zamawiającego w terminie do 7 dni od dnia zgłoszenia.
- 4) Wykonawca przed rozpoczęciem realizacji zamówienia wyposaży nieodpłatnie, w ramach umowy z Zamawiającym, zabudowę wielorodzinną w Bratkowicach - nr nieruchomości 824 – zarządzaną przez wspólnotę mieszkaniową w pojemniki do zbiórki odpadów selektywnie zbieranych o pojemności zabezpieczającej potrzeby tej nieruchomości

3.2. W zakresie odbierania odpadów komunalnych Wykonawca jest zobowiązany do odbierania odpadów komunalnych:

- 1) z nieruchomości zamieszkałych:
 - a) odpady komunalne zmieszane – w każdej ilości, 1 raz na dwa tygodnie;
 - b) odpady komunalne zbierane selektywnie obejmujące następujące frakcje: papier, metal, tworzywa sztuczne, szkło i opakowania wielomateriałowe oraz popioły pochodzące z instalacji domowego ogrzewania – w każdej ilości, 1 raz na dwa tygodnie;
 - c) odpady komunalne ulegające biodegradacji i zielone – w ilości do 1 m³, 1 raz na dwa tygodnie;
 - d) popiół – w każdej ilości, 1 raz na dwa tygodnie;
 - e) odpady wielkogabarytowe, zużyte opony, meble, przeterminowane leki, chemikalia – w każdej ilości, 2 razy do roku;
- 2) z nieruchomości niezamieszkałych
 - a) odbiera ilość powstałych na danej nieruchomości odpadów komunalnych wynikająca z ilości i pojemności pojemników wskazanych przez właściciela nieruchomości w deklaracji o wysokości opłaty za gospodarowanie odpadami komunalnymi;
- 3) z PSZOK:

- a) odpadów zebranych w sposób selektywny, z częstotliwością uzależnioną od stopnia zapełnienia pojemników lub w przypadku stwierdzenia takiej konieczności przez Zamawiającego w terminie odbioru 7 dni kalendarzowych od dnia zgłoszenia
- 4) Z punktów zbiórki przeterminowanych leków oraz punktu zbiórki zużytych baterii po zgłoszeniu przez Zamawiającego
- 5) Monitorowanie obowiązku ciężącego na właścicielu nieruchomości w zakresie selektywnego zbierania odpadów komunalnych oraz niezwłoczne informowanie Zamawiającego o nieprawidłowej segregacji odpadów wraz z wykonaniem dokumentacji fotograficznej potwierdzającej zaistnienie zdarzenia,
- 6) Odbieranie każdej ilości odpadów znajdującej się w pojemniku, bez względu na stopień jego zapełnienia.

3.3. W zakresie transportu odpadów komunalnych Wykonawca zobowiązany jest do odbierania odpadów komunalnych:

- 1) pojazdami przystosowanymi do odbierania poszczególnych frakcji odpadów w sposób wykluczający mieszanie odpadów,
- 2) pojazdami umożliwiającymi dotarcie do gospodarstw położonych zarówno przy drogach publicznych jak i wewnętrznych, nie zależnie od utrudnień spowodowanych remontami dróg, zmianą organizacji ruchu itp. W takich przypadkach Wykonawcy nie przysługują roszczenia z tytułu wzrostu kosztów realizacji umowy. W przypadku gdy dojazd do nieruchomości z przyczyn prawnych lub technicznych jest zupełnie niemożliwy. Wykonawca odbierze odpady z miejsca odbioru uzgodnionego wcześniej z właścicielem.
- 3) Wykonawca zobowiązany jest do odbierania odpadów w sposób zapewniający utrzymanie odpowiedniego stanu sanitarnego, w szczególności do zapobiegania wysypywaniu się odpadów z pojemników i worków podczas dokonywania odbioru.
- 4) odpady będą odbierane od poniedziałku do soboty w godzinach od 6:00 do 20:00.
- 5) pojazdy i urządzenia muszą być poddane myciu i dezynfekcji z częstotliwością gwarantującą zapewnienie im właściwego stanu sanitarnego,
- 6) pojazdy muszą być trwale i czytelnie oznakowane w widocznym miejscu nazwą firmy oraz danymi teleadresowymi podmiotu odbierającego odpady komunalne

- 7) pojazdy muszą być wyposażone w system monitoringu bazującego na systemie pozycjonowania satelitarnego umożliwiające trwałe zapisywanie, przechowywanie i odczytywanie danych o położeniu pojazdu i miejscach postoju oraz czujników zapisujących dane o miejscach wyładunku odpadów umożliwiających weryfikację tych danych przez Zamawiającego
- 8) pojazdy powinny być wyposażone w narzędzia umożliwiające sprzątanie terenu po opróżnieniu pojemników oraz w posiadać na wyposażeniu kamerę lub aparat fotograficzny, które umożliwią monitorowanie i kontrolę segregacji odpadów komunalnych.

3.4. W zakresie zagospodarowania odpadów, Wykonawca jest zobowiązany:

- 1) Prawidłowe gospodarowanie odebranymi odpadami zgodnie z przepisami obowiązującymi w tym zakresie. Wszystkie odpady zebrane z terenu Gminy Świlcza Wykonawca zobowiązany jest zagospodarować zgodnie z obowiązującymi przepisami oraz „Planem Gospodarki Odpadami dla Województwa Podkarpackiego”.
- 2) Przekazywanie odebranych zmieszanych odpadów komunalnych, odpadów zielonych oraz pozostałości z sortowania zmieszanych odpadów komunalnych przeznaczonych do składowania do Regionalnej Instalacji do Przetwarzania Odpadów Komunalnych właściwej dla regionu centralnego lub, w szczególnych przypadkach, do instalacji przewidzianej do zastępczej obsługi regionu zgodnie z uchwałą nr XXIV/410/2012 Sejmiku Województwa Podkarpackiego z dnia 27.08.2012 r. w sprawie wykonania Planu Gospodarki Odpadami dla Województwa Podkarpackiego 2012 r.
- 3) Przekazywanie selektywnie zebranych odpadów komunalnych do instalacji odzysku i unieszkodliwiania zgodnie z hierarchią postępowania z odpadami, o której mowa w art. 17 i 18 ustawy z dnia 14 grudnia 2012 r. o odpadach.
- 4) Uzyskanie poziomu ograniczenia masy odpadów komunalnych ulegających biodegradacji przekazywanych do składowania w poszczególnych latach zgodnie z Rozporządzeniem Ministra Środowiska w sprawie poziomów ograniczenia masy odpadów komunalnych ulegających biodegradacji przekazywanych do składowania oraz sposobu obliczania poziomu ograniczania masy tych odpadów z dn. 25 maja 2012 r.
- 5) Uzyskanie:
 - poziomu recyklingu i przygotowania do ponownego użycia następujących frakcji odpadów komunalnych: papieru, metali, tworzyw sztucznych i szkła,
 - poziomu recyklingu, przygotowania do ponownego użycia i odzysku innymi metodami innych niż niebezpieczne odpadów budowlanych i rozbiórkowych

w poszczególnych latach zgodnie z Rozporządzeniem Ministra Środowiska z dnia 29 maja 2012 r. w sprawie poziomów recyklingu, przygotowania do ponownego użycia i odzysku innymi metodami niektórych frakcji odpadów komunalnych.

3.5. W zakresie sprawozdawczości:

- 1) Wykonawca ma obowiązek przedkładać wraz z informacją dot. odbioru odpadów, kserokopie kart przekazywania odpadów potwierdzonych za zgodność z oryginałem, przy czym zamawiający zastrzega sobie prawo wglądu do oryginału
- 2) Wykonawca jest zobowiązany do niezwłocznego przekazywania Zamawiającemu informacji o niezgodnym z regulaminem Utrzymania Czystości i Porządku na terenie Gminy Świlcza gromadzeniu odpadów, w szczególności nieprawidłowej segregacji lub jej braku,
- 3) Wykonawca jest zobowiązany do bieżącego przekazywania Zamawiającemu informacji na temat adresów nieruchomości, na których powstały odpady, a nie zostały ujęte w bazie danych prowadzonej przez Zamawiającego

3.6. W zakresie harmonogramu odbioru odpadów:

- 1) Wykonawca zobowiązany jest do utrzymania istniejącego w Gminie Świlcza harmonogramu odbierania odpadów (**załącznik Nr 17 do niniejszej SIWZ**).
- 2) Wykonawca jest zobowiązany do przekazania harmonogramu dotyczącego odbioru odpadów komunalnych w formie papierowej każdemu właścicielowi nieruchomości. Ulotka papierowa powinna również zawierać szczegółową informację dotyczącą kolorystyki worków stosowanych do odbioru odpadów komunalnych zbieranych w sposób selektywnych oraz frakcję odpadów będące przedmiotem selektywnej zbiórki. Ponadto w ulotce powinny być zamieszczone informacje teleadresowe Wykonawcy.
- 3) Wykonawca zobowiązany jest do przeprowadzenia 2 razy w roku objazdowej zbiórki odpadów komunalnych problematycznych tj. zużyte urządzenia elektryczne i elektroniczne, odpady wielkogabarytowe, zużyte opony itp.

3.7. Ponadto do obowiązków Wykonawcy należy:

- 1) wykonywanie przedmiotu umowy w sposób fachowy, niepowodujący niepotrzebnych przeszkód oraz ograniczający niedogodności dla mieszkańców Gminy Świlcza do niezbędnego minimum,

- 2) zapewnienie, dla właściwej realizacji przedmiotu umowy, przez cały czas trwania umowy dostatecznej ilości środków technicznych, gwarantujący terminowe i jakościowe wykonanie zakresu rzeczowego usługi, w ilości co najmniej takiej jak w złożonej w postępowaniu przetargowym ofercie,
- 3) wyposażenie własnych pracowników zajmujących się wywozem odpadów w odzież ochronną z widocznym logo firmy,
- 4) ponoszenie pełnej odpowiedzialności wobec Zamawiającego i osób trzecich za szkody na mieniu i zdrowiu osób trzecich, powstałe podczas i w związku z realizacją przedmiotu umowy,
- 5) ponoszenie pełnej odpowiedzialności za należyte wykonanie powierzonych czynności zgodnie z obowiązującymi przepisami i normami,
- 6) porządkowanie terenu zanieczyszczonego odpadami i innymi zanieczyszczeniami wysypanymi z pojemników, kontenerów, worków i pojazdów w trakcie realizacji usługi wywozu,
- 7) dokonywanie odbioru i transportu odpadów, również w przypadkach, kiedy dojazd do punktów zbiórki odpadów komunalnych będzie utrudniony z powodu prowadzonych remontów dróg, dojazdów itp. W takich przypadkach Wykonawcy nie przysługują roszczenia z tytułu wzrostu kosztów realizacji przedmiotu umowy.

3.8. Obowiązki Zamawiającego

Przekazanie Wykonawcy w terminie do 2 dni od daty podpisania umowy wykazu nieruchomości zamieszkałych, z których odbierane będą odpady komunalne, w tym odpady selektywnie zbierane. Wykaz nieruchomości będzie aktualizowany przez Zamawiającego w miarę potrzeb wynikających ze składanych przez właścicieli nieruchomości deklaracji. Przekazanie wykazu nieruchomości niezamieszkałych, z których będą odbierane odpady komunalne w terminie do 31.12.2015r.

3.9. Osoby odpowiedzialne za przygotowanie opisu przedmiotu zamówienia:

- 1) Jadwiga Jucha
- 2) Krzysztof Czech
- 3) Dawid Homa

4) Termin wykonania zamówienia:

- 1) Odbiór, transport i zagospodarowanie odpadów komunalnych od właścicieli nieruchomości zamieszkałych na terenie Gminy Świlcza w okresie od dnia podpisania umowy do **31.12.2016 r.**;

- 2) Odbiór, transport i zagospodarowanie odpadów komunalnych od właścicieli nieruchomości niezamieszkałych z terenu Gminy Świlcza w okresie od **01.01.2016 r.** do **31.12.2016 r.**

5) Warunki udziału w postępowaniu oraz opis sposobu dokonywania oceny spełniania tych warunków.

5.1. O udzielenie zamówienia mogą ubiegać się wykonawcy, którzy spełniają warunki dotyczące:

- 1) posiadania uprawnień do wykonywania określonej działalności lub czynności, jeżeli przepisy prawa nakładają obowiązek ich posiadania;

Opis sposobu dokonywania oceny spełniania tego warunku:

Wykonawca spełni ten warunek, jeżeli wykaże, że posiada uprawnienia dotyczące prowadzenia działalności w zakresie odbierania i zagospodarowania odpadów komunalnych, tj.:

- a) wpis do rejestru działalności regulowanej w zakresie odbierania odpadów komunalnych od właścicieli nieruchomości zgodnie z wymogami ustawy z dnia 13 września 1996 r. o utrzymaniu czystości i porządku w gminach (Dz.U. z 2013 r. poz. 1399 ze zm.),
- b) aktualne zezwolenie na transport, zbieranie i przetwarzanie odpadów komunalnych zgodnie z wymogami ustawy z dnia 14 grudnia 2012 r. o odpadach (Dz. U. z 2013 r. poz. 21) lub równoważne wydane na podstawie wcześniej obowiązujących przepisów,
- c) wpis do rejestru podmiotów zbierających zużyty sprzęt elektryczny i elektroniczny, prowadzonego przez Głównego Inspektora Ochrony Środowiska, zgodnie z ustawią z dnia 29 lipca 2005 r. o zużytym sprzęcie elektrycznym i elektronicznym (Dz.U. z dnia 20 września 2005 r.);

- 2) posiadania wiedzy i doświadczenia:

Opis sposobu dokonywania oceny spełniania tego warunku:

Wykonawca spełni ten warunek, jeżeli wykaże, że w okresie ostatnich trzech lat przed upływem terminu składania ofert, a jeżeli okres prowadzenia działalności jest krótszy – w tym okresie, wykonał co najmniej jedno zadanie odpowiadające swym rodzajem i zakresem przedmiotowi zamówienia, tj. wykonał usługę polegającą na wywozie odpadów komunalnych z terenu nieruchomości w ilości nie mniejszej niż 500 Mg w czasie świadczenia usługi przez 12 kolejnych miesięcy.

- 3) dysponowania odpowiednim potencjałem technicznym:

Opis sposobu dokonywania oceny spełniania tego warunku:

Wykonawca spełni ten warunek, jeżeli wykaże, że spełnia wymagania w zakresie:

- 1) dysponowania bazą magazynowo – transportową usytuowaną w gminie Świlcza lub w odległości nie większej niż 60 km od granicy gminy Świlcza, na terenie, do której posiada tytuł prawny,

- 2) dysponowania na terenie bazy transportowo - magazynowej legalizowaną najazdową wagą samochodową, do której posiada tytuł prawny,
- 3) posiadania wyposażenia o odpowiednim stanie technicznym, umożliwiającego odbieranie odpadów komunalnych od właścicieli nieruchomości, a w szczególności:
 - a) co najmniej dwa pojazdy przystosowane do odbierania zmieszanych odpadów komunalnych,
 - b) co najmniej dwa pojazdy przystosowane do odbierania selektywnie zebranych odpadów komunalnych,
 - c) co najmniej jeden pojazd do odbierania odpadów bez funkcji kompaktującej.

Zarówno baza magazynowo - transportowa jak i pojazdy oraz pozostałe urządzenia i narzędzia służące do odbierania odpadów komunalnych muszą spełniać wymagania określone w rozporządzeniu Ministra Środowiska z dnia 11 stycznia 2013 r. w sprawie szczegółowych wymagań w zakresie odbierania odpadów komunalnych od właścicieli nieruchomości (Dz.U. 2013 poz. 122);

- 4) dysponowania osobami zdolnymi do wykonania zamówienia:

Opis sposobu dokonywania oceny spełniania tego warunku:

Zamawiający nie precyzuje w tym zakresie żadnych wymagań, których spełnianie Wykonawca zobowiązany jest wykazać w sposób szczególny na etapie składania ofert.

Zamawiający uzna, że warunek ten jest spełniony jeżeli wykonawca złoży oświadczenie o spełnieniu warunków udziału w postępowaniu, o których mowa w art. 22 ust. 1 Prawo zamówień publicznych.

- 5) sytuacji ekonomicznej i finansowej:

Opis sposobu dokonywania oceny spełniania tego warunku:

Warunek dotyczący sytuacji ekonomicznej i finansowej zostanie spełniony jeśli Wykonawca wykaże iż posiada środki finansowe lub zdolność kredytową w wysokości nie mniejszej niż 300 000,00 zł (*słownie: trzysta tysięcy złotych*).

5.2. Uwagi dotyczące wszystkich warunków, opis oceny spełniania warunków:

Ocena spełniania przez Wykonawcę warunków udziału w postępowaniu będzie dokonana metodą „spełnia”, „nie spełnia” na podstawie informacji przedstawionych w dokumentach i oświadczeniach.

- 5.3. Wykonawca może polegać na wiedzy, doświadczeniu, potencjale technicznym, osobach zdolnych do wykonania zamówienia, zdolnościach finansowych lub ekonomicznych innych podmiotów, niezależnie od charakteru prawnego łączących go z nimi stosunków. Wykonawca w takiej sytuacji zobowiązany jest udowodnić Zamawiającemu, iż będzie dysponował tymi zasobami w trakcie realizacji zamówienia, w szczególności przedstawiając w tym celu pisemne zobowiązanie tych podmiotów do oddania mu do dyspozycji niezbędnych zasobów na potrzeby wykonania zamówienia. Podmiot, który

zobowiązał się do udostępnienia zasobów zgodnie z art. 26 ust. 2b ustawy Prawo zamówień publicznych, odpowiada solidarnie z Wykonawcą za szkodę Zamawiającego powstałą wskutek nieudostępnienia tych zasobów, chyba że za nieudostępnienie zasobów nie ponosi winy. Pisemne zobowiązanie powinno być złożone w formie oryginału.

- 5.4.** Wykonawca powołujący się przy wykazywaniu spełnienia warunków udziału w postępowaniu na zdolność finansową innych podmiotów, przedkłada informację banku lub spółdzielczej kasy oszczędnościowo – kredytowej, dotyczącej podmiotu, z którego zdolności finansowej korzysta na podstawie art. 26 ust. 2b Prawo zamówień publicznych, potwierdzającą wysokość posiadanych przez ten podmiot środków finansowych lub jego zdolność kredytową, wystawioną nie wcześniej niż 3 miesiące przed upływem terminu składania wniosków o dopuszczenie do udziału w postępowaniu o udzielenie zamówienia.
- 5.5.** W przypadku wspólnego ubiegania się o udzielenie zamówienia warunki udziału w postępowaniu mogą być spełnione łącznie.

6) Informacje o oświadczeniach i dokumentach, jakie mają dostarczyć wykonawcy w celu potwierdzenia spełnienia warunków udziału w postępowaniu.

- 6.1.** Zgodnie z art. 22 ust. 1, art. 26 ust. 1 ustawy z dnia 29 stycznia 2004 r. Prawo zamówień publicznych (tj. Dz. U. z 2013 roku, poz. 907 z późn. zm.) oraz zgodnie z Rozporządzeniem Prezesa Rady Ministrów z dnia 19 lutego 2013 r. w sprawie rodzajów dokumentów, jakich może żądać zamawiający od wykonawcy oraz form, w jakich te dokumenty mogą być składane (Dz. U. Poz. 23) wraz z ofertą należy złożyć następujące oświadczenia i dokumenty:

6.2. W celu wykazania spełniania przez Wykonawcę warunków o których mowa w art. 22 ust. 1 Prawo zamówień publicznych Zamawiający żąda następujących dokumentów:

- 1) oświadczenia Wykonawcy o spełnieniu warunków określonych w art. 22 ust. 1 ustawy z dnia 29 stycznia 2004 r. Prawo zamówień publicznych - z wykorzystaniem wzoru załącznika Nr 2 do niniejszej siwz;
- 2) aktualne zaświadczenie o wpisie do rejestru działalności regulowanej w zakresie odbioru odpadów komunalnych od właścicieli nieruchomości z terenu Gminy Świlcza zgodnie z wymogami ustawy z dnia 13 września 1996 r. o utrzymaniu czystości i porządku w gminach (Dz. U. z 2013 r. poz. 1399 ze zm.),
- 3) aktualne zezwolenie obejmujące prowadzenie działalności w zakresie transportu, zbierania i przetwarzania odpadów zgodnie z wymogami ustawy z dnia 14 grudnia 2012 r. o odpadach (Dz. U. z 2013 r. poz. 21) lub równoważne wydane na podstawie wcześniej obowiązujących przepisów w zakresie jak przedmiot zamówienia,
- 4) wpisu do rejestru podmiotów zbierających zużyty sprzęt elektryczny i elektroniczny, prowadzonego przez Głównego Inspektora Ochrony

- Środowiska, zgodnie z ustawą z dnia 29 lipca 2005 r. o zużyciu sprzętu elektrycznym i elektronicznym (Dz.U. z dnia 20 września 2005 r.),
- 5) wykazu wykonanych, a w przypadku świadczeń okresowych lub ciągłych również wykonywanych, głównych usług, w okresie ostatnich trzech lat przed upływem terminu składania ofert, a jeżeli okres prowadzenia działalności jest krótszy – w tym okresie, wraz z podaniem ich wartości, przedmiotu, dat wykonania i podmiotów, na rzecz których usługi zostały wykonane, oraz załączeniem dowodów, czy zostały wykonane lub są wykonywane należycie. Obowiązek wskazania przez Wykonawcę w wykazie i złożenia poświadczeń dotyczy tylko usługi na potwierdzenie spełniania warunku w zakresie posiadania wiedzy i doświadczenia tj. wykonał usługę polegającą na wywozie odpadów komunalnych z terenu nieruchomości w ilości nie mniejszej niż 500 Mg w czasie świadczenia usługi przez 12 kolejnych miesięcy - z wykorzystaniem wzoru załącznika Nr 5 do niniejszej siwz;
- 6) Dowodami, o których mowa w pkt 5, są:
- 6.1) poświadczenie, z tym że w odniesieniu do nadal wykonywanych usług okresowych lub ciągłych poświadczenie powinno być wydane nie wcześniej niż na 3 miesiące przed upływem terminu składania ofert;
- 6.2) w przypadku zamówień na usługi - oświadczenie wykonawcy - jeżeli z uzasadnionych przyczyn o obiektywnym charakterze wykonawca nie jest w stanie uzyskać poświadczenia, o którym mowa w pkt 6.1);
- 7) W przypadku gdy zamawiający jest podmiotem, na rzecz którego usługi wskazane w wykazie, o którym mowa w pkt 6.2 ppkt 5, zostały wcześniej wykonane, wykonawca nie ma obowiązku przedkładania dowodów, o których mowa w pkt 6.
- 8) W razie konieczności, szczególnie gdy wykaz lub dowody, o których mowa odpowiednio w pkt 6.2 ppkt 5 i 6, budzą wątpliwości zamawiającego lub gdy z poświadczenia albo z innego dokumentu wynika, że zamówienie nie zostało wykonane lub zostało wykonane nienależycie, zamawiający może zwrócić się bezpośrednio do właściwego podmiotu, na rzecz którego usługi były lub miały zostać wykonane, o przedłożenie dodatkowych informacji lub dokumentów bezpośrednio zamawiającemu;
- 9) wykazu narzędzi, wyposażenia zakładu i urządzeń technicznych dostępnych Wykonawcy usług w celu wykonania zamówienia wraz z informacją o podstawie do dysponowania tymi zasobami – z wykorzystaniem wzoru załącznika Nr 6 do niniejszej siwz, w tym oświadczenie o:
- dysponowaniu bazą magazynowo – transportową usytuowaną na terenie Gminy Świlcza lub w odległości nie większej niż 60 km od granicy gminy, która spełnia wymogi Rozporządzenia Ministra Środowiska z dnia 11 stycznia 2013 r. w sprawie szczegółowych wymagań w zakresie odbierania odpadów komunalnych od właścicieli nieruchomości (Dz.U. 2013 poz. 122),
 - dysponowaniu na terenie bazy magazynowo – transportowej legalizowaną najazdową wagę samochodową,

- posiadania tytułu prawnego do terenu, na którym zlokalizowano bazę magazynowo – transportową;
 - 10) informację banku lub spółdzielczej kasy oszczędnościowo-kredytowej potwierdzającą wysokość posiadanych środków finansowych lub zdolność kredytową Wykonawcy, wystawioną nie wcześniej niż 3 miesiące przed upływem terminu składania ofert,
 - 11) Jeżeli wykonawca, wykazując spełnianie warunków, o których mowa w art. 22 ust. 1 ustawy Prawo zamówień publicznych, polega na zasobach innych podmiotów na zasadach określonych w art. 26 ust. 2b ustawy Pzp, zamawiający, w celu oceny, czy wykonawca będzie dysponował zasobami innych podmiotów w stopniu niezbędnym dla należytego wykonania zamówienia oraz oceny, czy stosunek łączący wykonawcę z tymi podmiotami gwarantuje rzeczywisty dostęp do ich zasobów, żąda:
 - 11.1) w przypadku warunków, o których mowa w art. 22 ust. 1 pkt 4 ustawy Prawo zamówień publicznych – dokumentów:
 - informacji banku lub spółdzielczej kasy oszczędnościowo-kredytowej potwierdzającej wysokość posiadanych środków finansowych lub zdolność kredytową podmiotu trzeciego, wystawionej nie wcześniej niż 3 miesiące przed upływem terminu składania ofert albo składania wniosków o dopuszczenie do udziału w postępowaniu o udzielenie zamówienia;
 - 11.2) dokumentów dotyczących w szczególności:
 - a) zakresu dostępnych wykonawcy zasobów innego podmiotu,
 - b) sposobu wykorzystania zasobów innego podmiotu, przez wykonawcę, przy wykonywaniu zamówienia,
 - c) charakteru stosunku, jaki będzie łączył wykonawcę z innym podmiotem,
 - d) zakresu i okresu udziału innego podmiotu przy wykonywaniu zamówienia;
- 6.3. W celu wykazania braku podstaw do wykluczenia z postępowania o udzielenie zamówienia Wykonawcy w okolicznościach o których mowa w art. 24 ust. 1 ustawy Prawo zamówień publicznych, Zamawiający żąda następujących dokumentów:**
- 1) oświadczenie Wykonawcy o braku podstaw do wykluczenia - z wykorzystaniem wzoru załącznika Nr 3 do niniejszej siwz,
 - 2) aktualny odpis z właściwego rejestru lub z centralnej ewidencji i informacji o działalności gospodarczej, jeżeli odrębne przepisy wymagają wpisu do rejestru lub ewidencji, w celu wykazania braku podstaw do wykluczenia w oparciu o art. 24 ust. 1 pkt 2 ustawy, wystawionego nie wcześniej niż 6 miesięcy przed upływem terminu składania ofert;
 - 3) aktualne zaświadczenia właściwego naczelnika urzędu skarbowego potwierdzającego, że wykonawca nie zalega z opłacaniem podatków, lub zaświadczenia, że uzyskał przewidziane prawem zwolnienie, odroczenie lub rozłożenie na raty zaległych płatności lub wstrzymanie w całości wykonania decyzji właściwego organu – wystawionego nie wcześniej niż 3 miesiące przed upływem terminu składania ofert,

- 4) aktualne zaświadczenia właściwego oddziału Zakładu Ubezpieczeń Społecznych lub Kasy Rolniczego Ubezpieczenia Społecznego potwierdzającego, że wykonawca nie zalega z opłacaniem składek na ubezpieczenia zdrowotne i społeczne, lub potwierdzenia, że uzyskał przewidziane prawem zwolnienie, odroczenie lub rozłożenie na raty zaległych płatności lub wstrzymanie w całości wykonania decyzji właściwego organu – wystawionego nie wcześniej niż 3 miesiące przed upływem terminu składania ofert,
 - 5) aktualną informację z Krajowego Rejestru Karnego w zakresie określonym w art. 24 ust. 1 pkt 4–8 ustawy, wystawionej nie wcześniej niż 6 miesięcy przed upływem terminu składania ofert,
 - 6) aktualną informację z Krajowego Rejestru Karnego w zakresie określonym w art. 24 ust. 1 pkt 9 ustawy, wystawionej nie wcześniej niż 6 miesięcy przed upływem terminu składania ofert,
 - 7) aktualną informację z Krajowego Rejestru Karnego w zakresie określonym w art. 24 ust. 1 pkt 10 i 11 ustawy, wystawioną nie wcześniej niż 6 miesięcy przed upływem terminu składania ofert.
 - 8) Zasoby innych podmiotów:
Jeżeli wykonawca, wykazując spełnianie warunków, o których mowa w art. 22 ust. 1 ustawy Prawo zamówień publicznych, polega na zasobach innych podmiotów na zasadach określonych w art. 26 ust. 2b ustawy Prawo zamówień publicznych, a podmioty te będą brały udział w realizacji części zamówienia, zamawiający żąda od wykonawcy przedstawienia w odniesieniu do tych podmiotów dokumentów wymienionych w pkt 1-7.
- 6.4.** Jeżeli, w przypadku wykonawcy mającego siedzibę na terytorium Rzeczypospolitej Polskiej, osoby, o których mowa w art. 24 ust. 1 pkt 5–8, 10 i 11 ustawy, mają miejsce zamieszkania poza terytorium Rzeczypospolitej Polskiej, wykonawca składa w odniesieniu do nich zaświadczenie właściwego organu sądowego albo administracyjnego miejsca zamieszkania, dotyczące niekaralności tych osób w zakresie określonym w art. 24 ust. 1 pkt 5–8, 10 i 11 ustawy, wystawione nie wcześniej niż 6 miesięcy przed upływem terminu składania ofert, z tym że w przypadku gdy w miejscu zamieszkania tych osób nie wydaje się takich zaświadczeń – zastępuje się je dokumentem zawierającym oświadczenie złożone przed właściwym organem sądowym, administracyjnym albo organem samorządu zawodowego lub gospodarczego miejsca zamieszkania tych osób lub przed notariuszem.
- 6.5.** Jeżeli wykonawca ma siedzibę lub miejsce zamieszkania poza terytorium Rzeczypospolitej Polskiej, zamiast dokumentów, o których mowa w pkt 6.3:
- a) ppkt 2) – 4) i 6) – składa dokument lub dokumenty wystawione w kraju, w którym ma siedzibę lub miejsce zamieszkania, potwierdzające odpowiednio, że:
 - nie otwarto jego likwidacji ani nie ogłoszono upadłości,
 - nie zalega z uiszczaniem podatków, opłat, składek na ubezpieczenie społeczne i zdrowotne albo że uzyskał przewidziane prawem zwolnienie, odroczenie lub rozłożenie na raty zaległych płatności lub wstrzymanie w całości wykonania decyzji właściwego organu,

- nie orzeczono wobec niego zakazu ubiegania się o zamówienie,
- b) ppkt 5) i 7) – składa zaświadczenie właściwego organu sądowego lub administracyjnego miejsca zamieszkania albo zamieszkania osoby, której dokumenty dotyczą, w zakresie określonym w art. 24 ust. 1 pkt 4–8,10 i 11 ustawy.
- 6.6.** Dokumenty, o których mowa w pkt 6.5 lit. a) tiret pierwsze i trzecie oraz lit. b), powinny być wystawione nie wcześniej niż 6 miesięcy przed upływem terminu składania ofert. Dokument, o którym mowa w pkt 6.5 lit. a) tiret drugie, powinien być wystawiony nie wcześniej niż 3 miesiące przed upływem terminu składania ofert.
- 6.7.** Jeżeli w kraju miejsca zamieszkania osoby lub w kraju, w którym wykonawca ma siedzibę lub miejsce zamieszkania, nie wydaje się dokumentów, o których mowa w pkt 6.5., zastępuje się je dokumentem zawierającym oświadczenie, w którym określa się także osoby uprawnione do reprezentacji wykonawcy, złożone przed właściwym organem sądowym, administracyjnym albo organem samorządu zawodowego lub gospodarczego odpowiednio kraju miejsca zamieszkania osoby lub kraju, w którym wykonawca ma siedzibę lub miejsce zamieszkania, lub przed notariuszem. Przepis dotyczący terminów wystawienia dokumentów stosuje się odpowiednio.
- W przypadku wątpliwości co do treści dokumentu złożonego przez Wykonawcę mającego siedzibę lub miejsce zamieszkania poza terytorium Rzeczypospolitej Polskiej, Zamawiający może zwrócić się do właściwych organów odpowiednio kraju miejsca zamieszkania osoby lub kraju, w którym Wykonawca ma siedzibę lub miejsce zamieszkania, z wnioskiem o udzielenie niezbędnych informacji dotyczących przedłożonego dokumentu.
- 6.8. W celu wykazania braku podstaw do wykluczenia z postępowania o udzielenie zamówienia wykonawcy w okolicznościach, o których mowa w art. 24 ust. 2 pkt 5 ustawy Prawo zamówień publicznych:**
- Zgodnie z art. 26 ust. 2d ustawy Prawo zamówień publicznych Wykonawca składa wraz z ofertą listę podmiotów należących do tej samej grupy kapitałowej, o której mowa w art. 24 ust. 2 pkt 5 ustawy Prawo zamówień publicznych, albo informację o tym, że nie należy do grupy kapitałowej - z wykorzystaniem wzoru załącznika Nr 4 do niniejszej siwz,
- 6.9. Uwagi dotyczące formy składanych dokumentów.**
- 1) Dokumenty są składane w oryginale lub kopii poświadczonej za zgodność z oryginałem przez wykonawcę.
 - 2) W przypadku wykonawców wspólnie ubiegających się o udzielenie zamówienia oraz w przypadku podmiotów, na zasobach których wykonawca polega na zasadach określonych w art. 26 ust. 2b ustawy Pzp, kopie dokumentów dotyczące odpowiednio wykonawcy lub tych podmiotów są poświadczane za zgodność z oryginałem odpowiednio przez wykonawcę lub te podmioty.
 - 3) Zamawiający może zażądać przedstawienia oryginału lub notarialnie poświadczonej kopii dokumentu wyłącznie wtedy, gdy złożona kopia dokumentu jest nieczytelna lub budzi wątpliwości co do jej prawdziwości.

- 4) Dokumenty sporządzone w języku obcym są składane wraz z tłumaczeniem na język polski.
- 5) Wykonawca, w miejsce poświadczeń, o których mowa w § 1 ust. 2 pkt 1 Rozporządzenia Prezesa Rady Ministrów z dnia 19 lutego 2013r. w sprawie rodzajów dokumentów, jakich Zamawiający może żądać od Wykonawcy, oraz form w jakich te dokumenty mogą być składane (Dz. U. Poz. 231) może przedkładać dokumenty potwierdzające wykonanie robót budowlanych zgodnie z zasadami sztuki budowlanej i ich prawidłowe ukończenie, określone w § 1 ust. 1 pkt 2 Rozporządzenia Prezesa Rady Ministrów z dnia 30 grudnia 2009r. w sprawie rodzajów dokumentów, jakich może żądać Zamawiający od Wykonawcy, oraz form w jakich te dokumenty mogą być składane (Dz. U. Nr 226, poz. 1817).

6.10. Wykonawcy wspólnie ubiegający się o udzielenie zamówienia

Wykonawcy mogą wspólnie ubiegać się o udzielenie zamówienia.

Wykonawcy wspólnie ubiegający się o udzielenie zamówienia ustanawiają pełnomocnika do reprezentowania ich w postępowaniu o udzielenie zamówienia albo reprezentowania w postępowaniu i zawarcia umowy w sprawie zamówienia publicznego.

Przepisy dotyczące wykonawcy stosuje się odpowiednio do wykonawców, którzy wspólnie ubiegają się o udzielenie zamówienia.

Każdy z wykonawców, którzy wspólnie ubiegają się o udzielenie zamówienia musi złożyć oświadczenia i dokumenty potwierdzające brak podstaw do wykluczenia.

Jeżeli oferta wykonawców, którzy wspólnie ubiegają się o udzielenie zamówienia, zostanie wybrana, zamawiający żąda przed zawarciem umowy w sprawie zamówienia publicznego umowy regulującej współpracę tych wykonawców.

7) Informacje o sposobie porozumiewania się zamawiającego z wykonawcami oraz przekazywania oświadczeń i dokumentów, a także wskazania osób uprawnionych do porozumiewania się z wykonawcami.

- 7.1.** W postępowaniu o udzielenie zamówienia oświadczenia, wnioski, zawiadomienia oraz informacje Zamawiający i Wykonawcy przekazują w następującej formie:

- a) pisemnie na adres Zamawiającego:
Urząd Gminy w Świlczy
36-072 Świlcza 168;
- b) faxem +48 17 8670157,
- c) e-mailem: przetargi@swilcza.com.pl

- 7.2.** Jeżeli Zamawiający lub Wykonawca przekazują oświadczenia, wnioski, zawiadomienia oraz informacje faksem lub drogą elektroniczną, każda ze stron na żądanie drugiej niezwłocznie potwierdza fakt ich otrzymania.

- 7.3.** Oświadczenia, wnioski, zawiadomienia oraz informacje przekazane faksem lub drogą elektroniczną, muszą być potwierdzone pisemnie. Oryginał pisma należy niezwłocznie przekazać w formie pisemnej (np. pocztą, kurierem).
- 7.4.** Zamawiający nie dopuszcza składania wniosków, oświadczeń i innych informacji telefonicznie.
- 7.5.** Wykonawca może się zwrócić do Zamawiającego o wyjaśnienie treści specyfikacji istotnych warunków zamówienia. Zamawiający udzieli wyjaśnień Wykonawcy najpóźniej w terminie 6 dni przed upływem terminu składania ofert, jeżeli jego wniosek wpłynie do Zamawiającego, nie później niż do końca dnia, w którym upływa połowa wyznaczonego terminu składania ofert. Treść pytania wraz z wyjaśnieniami Zamawiający przekazuje Wykonawcom, którym przekazał specyfikację istotnych warunków zamówienia, bez ujawniania źródła zapytania, oraz zamieszcza na stronie internetowej, na której została udostępniona specyfikacja.
- 7.6.** Zamawiający zastrzega sobie prawo zwołania zebrania wszystkich wykonawców w celu wyjaśnienia wątpliwości dotyczących treści specyfikacji istotnych warunków zamówienia, informacja o terminie zebrania zamieszczona zostanie także na stronie internetowej, na której udostępniono specyfikację. Informacja z zebrania zostanie doręczona wszystkim wykonawcom, którym przekazano specyfikację, a także zamieści się na stronie internetowej. W takim wypadku zamawiający sporządza informację zawierającą zgłoszone na zebraniu zapytania o wyjaśnienie treści specyfikacji oraz odpowiedzi na nie, bez wskazywania źródeł zapytania. Informację z zebrania doręcza się niezwłocznie wykonawcom, którym przekazano specyfikację.
- 7.7.** W uzasadnionych przypadkach zamawiający może przed upływem terminu składania ofert zmienić treść niniejszej specyfikacji. Dokonaną zmianę zamawiający przekazuje niezwłocznie wszystkim wykonawcom, którym przekazano specyfikację, a także zamieszcza ją na stronie internetowej, na której udostępniono specyfikację istotnych warunków zamówienia.
- 7.8.** Jeżeli zmiana treści niniejszej specyfikacji będzie prowadzić do zmiany treści ogłoszenia o zamówieniu, zamawiający: zamieści ogłoszenie o zmianie ogłoszenia w Dzienniku Urzędowym Unii Europejskiej.
- 7.9.** Jeżeli w wyniku zmiany treści niniejszej specyfikacji nieprowadzącej do zmiany treści ogłoszenia o zamówieniu będzie niezbędny dodatkowy czas na wprowadzenie zmian w ofertach, zamawiający przedłuży termin składania ofert i poinformuje o tym wykonawców, którym przekazano specyfikację, oraz na stronie internetowej na której zamieszczono niniejszą specyfikację.
- 7.10.** Osoby uprawnione do porozumiewania się z Wykonawcami:
- 1) w sprawie przedmiotu zamówienia:
 - Jadwiga Jucha
 - Krzysztof Czech
 - Dawid Homa
 - 2) w sprawach proceduralnych: Ewa Dziedzic

8) Wymagania dotyczące wadium.

Zamawiający wymaga wniesienia wadium.

Wymagane wadium: **30 000,00 PLN** (słownie: *trzydzieści tysięcy złotych*).

Wadium wnosi się przed upływem terminu składania ofert!

8.1. Wadium może być wnoszone w jednej lub kilku następujących formach:

- a) pieniądzu;
- b) poręczeniach bankowych lub poręczeniach spółdzielczej kasy oszczędnościowo-kredytowej, z tym, że poręczenie kasy jest zawsze poręczeniem pieniężnym;
- c) gwarancjach bankowych;
- d) gwarancjach ubezpieczeniowych;
- e) poręczeniach udzielanych przez podmioty, o których mowa w art. 6b ust. 5 pkt 2 ustawy z dnia 9 listopada 2000 r. o utworzeniu Polskiej Agencji Rozwoju Przedsiębiorczości (Dz. U. Nr 109, poz. 1158 z późn. zm.).

Dokumenty o których mowa w pkt b, c, d, e należy w oryginale złożyć w kasie Urzędu Gminy w Świlczy a kopię wpiąć do oferty przed upływem terminu składania ofert.

Wadium wnoszone w pieniądzu wpłaca się przelewem na rachunek:

Nr 92 9159 1023 2005 5000 0026 0074 Bank Spółdzielczy w Głogowie Młp.

Oddział w Świlczy z dopiskiem: Przetarg o znaku RRG.271.3.2015

Kopię potwierdzenia przelewu należy dołączyć do oferty lub złożyć w kasie Urzędu Gminy Świlcza.

Wadium wnoszone w pieniądzu musi znaleźć się na rachunku bankowym Zamawiającego przed terminem składania ofert. Za datę wniesienia wadium uważa się datę uznania wskazanego rachunku bankowego, tj. datę faktycznego wpływu środków finansowych na podany rachunek bankowy Zamawiającego.

Jeżeli wadium jest wnoszone w pieniądzu prosi się o podanie numeru rachunku bankowego, na który zamawiający ma dokonać zwrot wadium.

8.2. W treści wadium składanego w formie innej niż pieniądz muszą być wyszczególnione okoliczności, w jakich Zamawiający może zatrzymać wadium wraz z odsetkami.

Okoliczności te muszą zawierać sytuacje określone:

- 1) w art. 46 ust. 4a ustawy Prawo zamówień publicznych, tj. jeżeli Wykonawca w odpowiedzi na wezwanie, o którym mowa w art. 26 ust. 3 ustawy Prawo zamówień publicznych nie złożył dokumentów lub oświadczeń, o których mowa w art. 25 ust. 1 ustawy Prawo zamówień publicznych, lub pełnomocnictw;
- 2) w art. 46 ust. 5 ustawy Prawo zamówień publicznych, tj.: jeżeli Wykonawca, którego oferta została wybrana:
 - a) odmówił podpisania umowy w sprawie zamówienia publicznego na warunkach określonych w ofercie;
 - b) nie wniósł wymaganego zabezpieczenia należytego wykonania umowy;

- c) zawarcie umowy w sprawie zamówienia publicznego stało się niemożliwe z przyczyn leżących po stronie Wykonawcy.
- 8.3.** Z powyższego dokumentu powinno ponadto wynikać jednoznacznie, gwarantowanie wypłaty należności w sposób nieodwołalny, bezwarunkowy i na pierwsze żądanie.
- 8.4.** Wadium powinno obejmować cały okres związania ofertą, poczynając od daty składania ofert.
- 8.5.** Wadium wnoszone w formie poręczeń lub gwarancji powinno być złożone w oryginale.
- 8.6.** Wadium wniesione przez jednego ze współników konsorcjum uważa się za wniesione prawidłowo.
- 8.7.** Zamawiający zwraca wadium wszystkim wykonawcom niezwłocznie po wyborze oferty najkorzystniejszej lub unieważnieniu postępowania, z wyjątkiem wykonawcy, którego oferta została wybrana jako najkorzystniejsza.
- 8.8.** Wykonawcy, którego oferta została wybrana jako najkorzystniejsza, zamawiający zwraca wadium niezwłocznie po zawarciu umowy w sprawie zamówienia publicznego oraz wniesieniu zabezpieczenia należytego wykonania umowy, jeżeli jego wniesienia żądano.
- 8.9.** Zamawiający zwraca niezwłocznie wadium na wniosek wykonawcy, który wycofał ofertę przed upływem terminu składania ofert.
- 8.10.** Zamawiający żąda ponownego wniesienia wadium przez wykonawcę, któremu zwrócono wadium na podstawie pkt 8.2, jeżeli w wyniku ostatecznego rozstrzygnięcia odwołania jego oferta została wybrana jako najkorzystniejsza. Wykonawca wnosi wadium w terminie określonym przez zamawiającego.
- 8.11.** Jeżeli wadium wniesiono w pieniądzu, zamawiający zwraca je wraz z odsetkami wynikającymi z umowy rachunku bankowego, na którym było ono przechowywane, pomniejszone o koszty prowadzenia rachunku bankowego oraz prowizji bankowej za przelew pieniędzy na rachunek bankowy wskazany przez wykonawcę.
- 8.12.** Zamawiający zatrzymuje wadium wraz z odsetkami, jeżeli wykonawca w odpowiedzi na wezwanie, o którym mowa w art. 26 ust. 3, nie złożył dokumentów lub oświadczeń, o których mowa w art. 25 ust. 1, lub pełnomocnictw, chyba że udowodni, że wynika to z przyczyn nieleżących po jego stronie.
- 8.13.** Zamawiający zatrzymuje wadium wraz z odsetkami, jeżeli wykonawca, którego oferta została wybrana:
- a) odmówił podpisania umowy w sprawie zamówienia publicznego na warunkach określonych w ofercie;
 - b) nie wniósł wymaganego zabezpieczenia należytego wykonania umowy;
 - c) zawarcie umowy w sprawie zamówienia publicznego stało się niemożliwe z przyczyn leżących po stronie wykonawcy.

9) Termin związania ofertą.

Wykonawca zostaje związany ofertą 60 dni od ostatecznego terminu składania ofert.

10) Opis sposobu przygotowywania ofert.

10.1. Oferta obejmująca wykonanie przedmiotu zamówienia musi zawierać:

- 1) Pełną nazwę, dokładny adres wykonawcy, nr NIP, REGON, oraz jeżeli posiada telefon, fax, e-mail, adres strony internetowej.
- 2) Określenie przedmiotu zamówienia (ogólnie).
- 3) Wykonawca podaje w ofercie ceny ryczałtowe:
 - a) cenę za miesięczny okres odbioru, transportu i zagospodarowania odpadów komunalnych od właścicieli nieruchomości zamieszkałych na terenie Gminy Świlcza oraz wartość brutto za okres 16 miesięcy świadczenia tej usługi,
 - b) cenę za miesięczny okres odbioru, transportu i zagospodarowania odpadów komunalnych od właścicieli nieruchomości niezamieszkałych z terenu Gminy Świlcza oraz wartość brutto za okres 12 miesięcy świadczenia tej usługi, oraz
 - c) całkowitą wartość brutto w/w usług (tj. wartości brutto za odbiór, transport i zagospodarowanie odpadów komunalnych od właścicieli nieruchomości zamieszkałych za okres 16 miesięcy + wartość brutto za odbiór, transport i zagospodarowanie odpadów komunalnych od właścicieli nieruchomości niezamieszkałych za okres 12 miesięcy) oraz podatek VAT w procentach,
 - zgodnie z formularzem stanowiącym załącznik nr 1 do niniejszej siwz.
- 4) Oświadczenia i dokumenty wymienione w pkt 6 niniejszej specyfikacji.
- 5) Prosi się by oferta była w miarę możliwości:
 - a) sporządzona w 1 tomie (jeśli nie, to tomy winny być ponumerowane i zawierać spis treści),
 - b) trwale spięta,
 - c) na początku zawierała spis treści,
 - d) miała ponumerowane strony,
 - e) dokumenty były poukładane według spisu treści.

10.2. Oferty należy sporządzić zgodnie z wymaganiami specyfikacji istotnych warunków zamówienia. Oferta musi być sporządzona w języku polskim, trwałą i czytelną techniką (np. na maszynie do pisania, komputerze, długopisem).

10.3. Ofertę podpisuje wykonawca lub upoważnieni przedstawiciele wykonawcy. Upoważnienie do podpisania oferty musi być dołączone do oferty, o ile nie wynika to z innych dokumentów załączonych przez wykonawcę. Upoważnienie musi być w formie oryginału lub kopii poświadczonej notarialnie za zgodność z oryginałem.

- 10.4.** Wykonawca może złożyć jedną ofertę. Ofertę składa się, pod rygorem nieważności, w formie pisemnej. Zamawiający nie wyraża zgody na złożenie oferty w postaci elektronicznej.
- 10.5.** Treść oferty musi odpowiadać treści specyfikacji istotnych warunków zamówienia.
- 10.6.** Wykonawca może, przed upływem terminu do składania ofert, zmienić lub wycofać ofertę.
- 10.7.** Ofertę złożoną po terminie Zamawiający zwraca niezwłocznie wykonawcy.
- 10.8.** Wykonawca jest związany ofertą 60 dni od ostatecznego terminu składania ofert.
- 10.9.** Bieg terminu związania ofertą rozpoczyna się wraz z upływem terminu składania ofert.
- 10.10.** Oferty muszą być umieszczone przynajmniej w jednej zamkniętej kopercie. Na (zewnątrznej jeżeli jest ich więcej niż jedna) zamkniętej kopercie należy umieścić dopisek:

Gmina Świlcza

Oferta do przetargu, nr sprawy RRG.271.3.2015

**Odbiór i zagospodarowanie odpadów komunalnych
z terenu Gminy Świlcza**

Nie otwierać przed dniem **18 sierpnia 2015 r.** do godz. 10.15

- 10.11.** Wszelkie koszty związane z przygotowaniem i dostarczeniem oferty ponosi wykonawca.
- 10.12.** Przystępując do postępowania o udzielenie zamówienia wykonawca bezwarunkowo akceptuje warunki przetargu określone w niniejszej specyfikacji istotnych warunków zamówienia.

10.13. Wykonawcy ubiegający się wspólnie o udzielenie zamówienia:

Wykonawcy mogą wspólnie ubiegać się o udzielenie zamówienia. W takim przypadku wykonawcy ustanawiają pełnomocnika do reprezentowania ich w postępowaniu o udzielenie zamówienia albo reprezentowania w postępowaniu i zawarcia umowy w sprawie zamówienia publicznego. W przypadku wspólnego ubiegania się o udzielenie zamówienia publicznego przepisy i wymagania dotyczące wykonawcy stosuje się odpowiednio do wszystkich wykonawców.

Jeżeli oferta wykonawców, którzy wspólnie ubiegają się o udzielenie zamówienia zostanie wybrana, zamawiający zażąda przed zawarciem umowy w sprawie zamówienia publicznego umowy regulującej współpracę tych wykonawców.

Poprzez wykonawców ubiegających się wspólnie rozumie się również wspólników spółki cywilnej.

W przypadku podmiotów składających ofertę wspólną o udzielenie zamówienia wymaga się, aby żaden z nich nie podlegał wykluczeniu

z postępowania na podstawie art. 24 ustawy Prawo zamówień publicznych i wspólnie spełniali warunki udziału w postępowaniu.

W przypadku wykonawców ubiegających się wspólnie o udzielenie zamówienia Zamawiający dokona oceny spełniania warunków w postępowaniu na podstawie pełnomocnictwa oraz dokumentów potwierdzających spełnianie warunków udziału w postępowaniu, składanych przez wykonawców wspólnie ubiegających się o udzielenie zamówienia.

11) Miejsce oraz termin składania i otwarcia ofert.

11.1. Oferty należy składać w Urzędzie Gminy w Świlczy w pok. nr 22 – sekretariat na II piętrze.

Oferty należy składać do dnia 18 sierpnia 2015 r. do godz. 10.00.

Dotyczy to również ofert wysłanych pocztą.

11.2. Otwarcie ofert nastąpi w Urzędzie Gminy w Świlczy pok. nr 3 - sala posiedzeń na parterze w dniu 18 sierpnia 2015 r. o godz. 10.15.

11.3. Na wniosek wykonawcy, który nie będzie obecny podczas otwarcia ofert zostanie przekazana informacja z otwarcia ofert tj.:

- kwota jaką zamawiający zamierza przeznaczyć na sfinansowanie zamówienia,
- nazwa i adres wykonawców,
- cena,
- termin wykonania,
- okres gwarancji,
- warunki płatności.

12) Opis sposobu obliczenia ceny.

12.1. Pojęcie „cena” rozumiana zgodnie z art. 2 ust. 2 pkt 1 ustawy z dnia 29 stycznia 2004 r. Prawo zamówień publicznych (tj. Dz. U. z 2013 roku, poz. 907 z późn. Zm.) oraz art. 3 ust. 1 pkt 1 i ust. 2 ustawy z dnia 9 maja 2014 r. o informowaniu o cenach towarów i usług (Dz. U. poz. 915).

12.2. Cenę należy podać w PLN.

12.3. Wykonawca podaje w ofercie ceny ryczałtowe:

- a) cenę za miesięczny okres odbioru, transportu i zagospodarowania odpadów komunalnych od właścicieli nieruchomości zamieszkałych na terenie Gminy Świlcza oraz wartość brutto za okres 16 miesięcy świadczenia tej usługi,
- b) cenę za miesięczny okres odbioru, transportu i zagospodarowania odpadów komunalnych od właścicieli nieruchomości niezamieszkałych z terenu Gminy Świlcza oraz wartość brutto za okres 12 miesięcy świadczenia tej usługi, oraz
- c) całkowitą wartość brutto w/w usług (tj. wartości brutto za odbiór, transport i zagospodarowanie odpadów komunalnych od właścicieli nieruchomości zamieszkałych za okres 16 miesięcy + wartość brutto za odbiór, transport i zagospodarowanie odpadów komunalnych od właścicieli nieruchomości niezamieszkałych za okres 12 miesięcy) oraz podatek VAT w procentach,

- zgodnie z formularzem stanowiącym załącznik nr 1 do niniejszej siwz.
- 12.4.** Nie przewiduje się żadnych przedpłat ani zaliczek na poczet realizacji przedmiotu zamówienia.
- 12.5.** Cena winna być wyliczona według kalkulacji własnej na podstawie zakresu określonego niniejszą specyfikacją. Cena powinna uwzględniać wszystkie koszty związane z przedmiotową usługą łącznie z obowiązującym podatkiem VAT. Kwotę podatku VAT należy określić w stawce obowiązującej na dzień składania ofert. Zgodnie z ustawą dnia 11.03.2004r. o podatku od towarów i usług (Dz. U. z 2011r., Nr 177 poz. 1054 ze zm.) stawka ta jest w wysokości 8%.
- 12.6.** Wartość wynagrodzenia określona w umowie będzie miała charakter wynagrodzenia ryczałtowego czyli będzie stałą do końca realizacji usługi. Wartość wynagrodzenia może ulec zmianie tylko w przypadku ustawowej zmiany stawki podatku VAT w toku realizacji niniejszej Umowy. W tym przypadku kwota wynagrodzenia netto zostanie powiększona lub pomniejszona o kwotę podatku VAT w stawce obowiązującej na dzień wystawienia faktury.
- 12.7.** Wszelkie rozliczenia finansowe między Zamawiającym a Wykonawcą będą prowadzone wyłącznie w złotych polskich.
- 12.8.** Nie dopuszcza się prowadzenia rozliczeń między Zamawiającym a Wykonawcą w obcych walutach.

13) Opis kryteriów, którymi Zamawiający będzie się kierował przy wyborze oferty, wraz z podaniem znaczenia tych kryteriów oraz sposobu oceny ofert.

- 13.1.** Przy ocenie ofert i wyborze najkorzystniejszej Zamawiający będzie się kierował następującymi kryteriami i ich znaczeniem:

1.Cena – 98%

2.Termin płatności – 2%

- 13.2.** Oferty będą oceniane według poniższego wzoru:

Kryterium 1 – cena:

Najniższa całkowita wartość brutto spośród ofert niepodlegających odrzuceniu
..... x 98% x 100 = pkt
Całkowita wartość brutto badanej oferty

Kryterium 2 – termin płatności:

W związku z ustalonym kryterium „termin płatności” Wykonawcy mogą zaoferować niżej wymienione terminy, podlegające następującej punktacji:

30 dni od złożenia faktury – 2 pkt

21 dni od złożenia faktury – 1 pkt

14 dni od złożenia faktury – 0 pkt

13.3. Za najkorzystniejszą zostanie uznana oferta, która otrzyma największą ilość punktów.

Suma liczby punktów = liczba punktów z kryterium cena + liczba punktów z kryterium termin płatności.

13.4. Jeżeli dwie lub więcej ofert będą przedstawiały taki sam bilans ceny i innych kryteriów oceny ofert, Zamawiający spośród tych ofert wybierze ofertę z najniższą ceną brutto za przedmiot zamówienia.

14) Informacje o formalnościach, jakie powinny zostać dopełnione po wyborze oferty w celu zawarcia umowy w sprawie zamówienia publicznego.

14.1. O wyborze oferty zamawiający powiadomi niezwłocznie wykonawców, którzy ubiegali się o udzielenie zamówienia oraz zamieści informację na stronie internetowej zamawiającego.

14.2. Jeżeli wykonawca, którego oferta została wybrana, będzie uchylał się od zawarcia umowy zamawiający wybierze ofertę najkorzystniejszą spośród pozostałych ofert bez przeprowadzania ponownej oceny.

14.3. Jeżeli oferta wykonawców, którzy wspólnie ubiegają się o udzielenie zamówienia zostanie wybrana, zamawiający zażąda przed zawarciem umowy w sprawie zamówienia publicznego, umowy regulującej współpracę tych wykonawców. Umowa ta (konsorcjum) ma zawierać następujące postanowienia: określenie celu zawarcia umowy, zakresu i rodzaju prac do wykonania przez poszczególne podmioty, zapis dotyczy solidarnej odpowiedzialności podmiotów występujących wspólnie za realizację, niewykonanie lub nienależyte wykonanie przedmiotu zamówienia, zobowiązanie o braku możliwości rozwiązania zawartej umowy oraz dokonywania zmian w treści tej umowy bez zgody zamawiającego.

14.4. Wykonawca, którego oferta zostanie uznana za najkorzystniejszą, przed zawarciem umowy zobowiązany jest do dostarczenia następujących dokumentów:

- 1) dokumentu potwierdzającego, że Wykonawca jest ubezpieczony od odpowiedzialności cywilnej w zakresie prowadzonej działalności gospodarczej związanej z przedmiotem zamówienia w okresie od podpisania umowy do dnia zakończenia umowy, na kwotę nie mniejszą niż 300 000,00 złotych (*słownie: trzysta tysięcy złotych*),
- 2) dokumentu potwierdzającego wniesienie zabezpieczenia należytego wykonania umowy w wysokości 10% całkowitego wynagrodzenia brutto umowy.
- 3) kopii dokumentu potwierdzającego tytuł prawny do dysponowania bazą magazynowo – transportową, potwierdzający, że Wykonawca posiada prawo do niezakłóconego korzystania z terenu bazy oraz do

eksploatowania go na cele będące przedmiotem zamówienia, nie krócej niż do dnia zakończenia umowy,

4) kopii dokumentu potwierdzającego tytuł prawny do dysponowania legalizowaną najazdową wagą samochodową, nie krócej niż do dnia zakończenia umowy,

5) dokument potwierdzający, że Wykonawca ma zapewniony odbiór odpadów przez odpowiednią regionalną instalację przetwarzania odpadów komunalnych pochodzących z terenu Gminy Świlcza (promesa) na czas trwania umowy.

14.5. Umowa będzie podpisywana w siedzibie Zamawiającego po wcześniejszym ustaleniu dokładnego terminu.

15) Wymagania dotyczące zabezpieczenia należytego wykonania umowy.

Wykonanie zamówienia wymaga wniesienia zabezpieczenia należytego wykonania umowy.

15.1. Zamawiający wymaga wniesienia zabezpieczenia należytego wykonania umowy w wysokości 10 % całkowitego wynagrodzenia brutto umowy.

15.2. Zabezpieczenie należytego wykonania umowy może być wnoszone według wyboru wykonawcy w jednej lub kilku następujących formach:

a) pieniądza;

b) poręczeniach bankowych lub poręczeniach spółdzielczej kasy oszczędnościowo-kredytowej, z tym że zobowiązanie kasy jest zawsze zobowiązaniem pieniężnym;

c) gwarancjach bankowych;

d) gwarancjach ubezpieczeniowych;

e) poręczeniach udzielanych przez podmioty, o których mowa w art. 6b ust. 5 pkt 2 ustawy z dnia 9 listopada 2000 r. o utworzeniu Polskiej Agencji Rozwoju Przedsiębiorczości (Dz. U. Nr 109, poz. 1158 z późn. zm.).

Zabezpieczenie wnoszone w pieniądzu wykonawca wpłaca przelewem na rachunek:

Nr 92 9159 1023 2005 5000 0026 0074

Bank Spółdzielczy w Głogowie Młp. Oddział w Świlczy.

W przypadku wniesienia wadium w pieniądzu wykonawca może wyrazić zgodę na zaliczenie kwoty wadium na poczet zabezpieczenia.

15.3. Jeżeli zabezpieczenie wniesiono w pieniądzu, zamawiający przechowuje je na oprocentowanym rachunku bankowym. Zamawiający zwraca zabezpieczenie wniesione w pieniądzu z odsetkami wynikającymi z umowy rachunku bankowego, na którym było ono przechowywane, pomniejszone

o koszt prowadzenia tego rachunku oraz prowizji bankowej za przelew pieniędzy na rachunek bankowy wykonawcy.

- 15.4.** Wykonawca wniesie zabezpieczenie należytego wykonania umowy najpóźniej w dniu zawarcia umowy.
- 15.5.** Zabezpieczenie należytego wykonania umowy podlega zwrotowi na rzecz Wykonawcy w terminie 30 dni od dnia wykonania zamówienia i uznania przez Zamawiającego za należyście wykonane.

16) Istotne postanowienia umowy.

Uwaga !!!

Zakres świadczenia wykonawcy wynikający z umowy jest tożsamy z jego zobowiązaniem zawartym w ofercie.

Umowa jest nieważna w części wykraczającej poza określenie przedmiotu zamówienia zawarte w specyfikacji istotnych warunków zamówienia.

Wykonawcy, którzy wspólnie ubiegając się o udzielenie zamówienia, ponoszą solidarną odpowiedzialność za wykonanie umowy.

16.1.

U M O W A nr RRG.271.3.2015

zawarta w dniu 2015 roku w Świlczy pomiędzy Gminą Świlcza, 36-072 Świlcza 168

REGON 690582140, NIP 517-00-45-613

zwaną dalej „Zamawiającym” reprezentowanym przez

Wójta Gminy Świlcza mgr inż. Adama Dziedzica

przy kontrasygnacie Skarbnika Gminy mgr Anety Cwynar

a

....

REGON, NIP

zwanym dalej „Wykonawcą”

o treści następującej:

§ 1.

Przedmiot umowy

1. Zamawiający zleca, a Wykonawca zobowiązuje się do **ODBIERANIA I ZAGOSPODAROWANIA ODPADÓW KOMUNALNYCH POCHODZĄCYCH Z NIERUCHOMOŚCI ZAMIESZKAŁYCH I NIEZAMIESZKAŁYCH NA TERENIE GMINY ŚWILCZA.**

2. Szczegółowy zakres zamówienia:

- 1) Wykonawca zobowiązany jest do odbioru, transportu i zagospodarowania całej masy odpadów komunalnych przekazanych przez właścicieli nieruchomości, zarówno zmieszanych odpadów komunalnych jak i odpadów komunalnych gromadzonych

w sposób selektywny tj. papieru, tworzywa sztucznego, metalu, opakowań wielomateriałowych, szkła, odpadów komunalnych ulegających biodegradacji, w tym odpadów opakowaniowych ulegających biodegradacji.

Wykonawca zobowiązany jest do odbioru, transportu i zagospodarowania ilości odpadów komunalnych zadeklarowanych przez właścicieli nieruchomości niezamieszkałych, zgodnie ze złożoną deklaracją o gospodarowaniu odpadami komunalnymi.

Odbiór odpadów będzie odbywał się bezpośrednio z nieruchomości.

- 2) Wykonawca zobowiązany jest do odbioru, transportu i zagospodarowania odpadów komunalnych zebranych selektywnie, gromadzonych w Punkcie Selektywnego Zbierania Odpadów Komunalnych, zwanego dalej „PSZOK” zlokalizowanym na terenie Gminy Świlcza.

Wykonawca ma obowiązek wyposażenia PSZOK w odpowiednie pojemniki i kontenery do gromadzenia odpadów, jeśli dotychczasowe wyposażenie PSZOK okaże się nie wystarczające.

- 3) Wykonawca zobowiązany jest do prowadzenia działalności PSZOK poprzez m.in.: obsługę mieszkańców w terminach i godzinach podanych przez Zamawiającego, ewidencjonowanie zebranych odpadów komunalnych, dbać o czystość i porządek placu wokół PSZOK.
- 4) Wykonawca zobowiązany jest również do odbioru i zagospodarowania odpadów problemowych tj. zużyte akumulatory, zużyty sprzęt elektryczny i elektroniczny, meble i inne odpady wielkogabarytowe, odpady budowlane i rozbiórkowe, zużyte opony, szkło okienne zebranych w ramach objazdowej zbiórki w/w odpadów.
- 5) Wykonawca zobowiązany jest do odbioru i zagospodarowania zużytych baterii, które będą zbierane w wyznaczonych przez Zamawiającego szkołach, i w Urzędzie Gminy. Wyposażenie w pojemniki ciąży na Wykonawcy. Wykaz miejsc z lokalizacją pojemników zawiera załącznik **nr 8 do siwz**. Odebranie odpadów będzie następowało w zależności od zapełnienia po zgłoszeniu potrzeby odbioru przez Zamawiającego.
- 6) Wykonawca zobowiązany jest do odbioru przeterminowanych leków z aptek, w których zostaną umieszczone pojemniki do gromadzenia tego rodzaju odpadów. Wyposażenie w pojemniki ciąży na Wykonawcy. Wykaz miejsc z lokalizacją pojemników zawiera załącznik **nr 7 do siwz**. Pojemniki zostaną ustawione w 4 punktach aptecznych w miejscowościach: Świlcza, Trzciana, Bratkowice oraz Mrowla. Odebranie odpadów będzie następowało w zależności od zapełnienia po zgłoszeniu potrzeby odbioru przez Zamawiającego.
- 7) Wykonawca oświadcza, że na dzień rozpoczęcia świadczenia usług w zakresie odbierania i zagospodarowania odpadów będzie spełniał

wszystkie wymogi formalne i prawne związane z przedmiotem umowy oraz zobowiązuje się wykonywać przedmiotowe usługi z należytą starannością, terminowo i zgodnie z obowiązującymi przepisami prawnymi, w tym zgodnie z ustawą z dnia 13 września 1996 roku o utrzymaniu czystości i porządku w gminach (t.j. Dz.U.2013 r. poz. 1399 ze zm.) na warunkach określonych umową oraz ustaleniami specyfikacji istotnych warunków zamówienia.

- 8) Strony zgodnie oświadczają, że siwz jest integralną częścią umowy i stanowi **załącznik nr 1 do niniejszej umowy** oraz oferta Wykonawcy z dnia 2015 r. jest integralną częścią umowy i stanowi **załącznik nr 2 do niniejszej umowy**.

§ 2.

Termin wykonywania umowy

Wykonawca będzie wykonywał przedmiot niniejszej umowy określony w § 1 przez okres **od daty zawarcia umowy do 31 grudnia 2016 r.**, z tym że:

- 1) odbiór, transport i zagospodarowanie odpadów komunalnych od właścicieli nieruchomości zamieszkałych na terenie Gminy Świlcza w okresie od dnia podpisania umowy do **31.12.2016 r.**
- 2) odbiór, transport i zagospodarowanie odpadów komunalnych od właścicieli nieruchomości niezamieszkałych z terenu Gminy Świlcza w okresie od **01.01.2016 r.** do **31.12.2016 r.**

§ 3.

Obowiązki Wykonawcy

1. Obowiązki wykonawcy:

- a) Wykonawca przed rozpoczęciem realizacji zamówienia dostarczy nieodpłatnie, w ramach umowy z Zamawiającym, właścicielom nieruchomości zamieszkałych (zgodnie z wykazem) komplet worków do segregowania odpadów komunalnych w kolorach wymienionych, w Uchwałach Rady Gminy Świlcza, stanowiących **załączniki Nr 9, 10, 11 do niniejszej SWIZ**, opatrzone nadrukiem jakiego rodzaju odpady należy w nich gromadzić oraz logo firmy,
- b) Wykonawca najpóźniej do dnia 31.12.2015r., dostarczy właścicielom nieruchomości zamieszkałym i niezamieszkałym komplety worków na odpady komunalne segregowane w kolorach wymienionych w Uchwałach Rady Gminy Świlcza, stanowiących **załączniki Nr 12, 13 do niniejszej SWIZ**, obowiązujących od 01.01.2016r. Z tym, że dla nieruchomości niezamieszkałych, pojemności worków powinny zabezpieczać potrzeby danej nieruchomości.
- c) Wykonawca będzie na bieżąco wyposażał właścicieli nieruchomości w worki w takiej ilości i takiego rodzaju w jakich odbierze wysegregowane odpady. W sytuacji zmiany ilości worków na danej nieruchomości, bądź nowych nieruchomości jeżeli pojawią się w trakcie realizacji zamówienia Wykonawca jest zobowiązany do wyposażenia

nieruchomości w odpowiednie worki zgodnie ze zgłoszeniem Zamawiającego w terminie 7 dni od dnia zgłoszenia,

- d) Wykonawca przed rozpoczęciem realizacji zamówienia wyposaży nieodpłatnie, w ramach umowy z Zamawiającym, zabudowę wielorodzinną w Bratkowicach - nr nieruchomości 824 – zarządzaną przez wspólnotę mieszkaniową w pojemniki do zbiórki odpadów selektywnie zbieranych o pojemności zabezpieczającej potrzeby tej nieruchomości
- e) Wykonawca jest zobowiązany odbierać od właścicieli nieruchomości zamieszkałych każdą ilość odpadów zarówno zmieszanych odpadów komunalnych jak i zbieranych w sposób selektywny - z wyjątkiem odpadów ulegających biodegradacji, dla których ustalono limit- w ilości do 1m³ od właściciela nieruchomości.
- f) Wykonawca zobowiązany jest do odbioru, transportu i zagospodarowania ilości odpadów komunalnych zadeklarowanych przez właścicieli nieruchomości niezamieszkałych, zgodnie ze złożoną deklaracją o gospodarowaniu odpadami komunalnymi
- g) usługa będzie wykonywana w dniach od poniedziałku do soboty w godzinach od 6:00 do 20:00.
- h) Wykonawca jest zobowiązany posiadać odpowiedni sprzęt techniczny umożliwiający dotarcie do wszystkich nieruchomości położonych zarówno przy głównych drogach publicznych jak i drogach powiatowych, gminnych i wewnętrznych.
- i) Wykonawca ma obowiązek kontrolowania spełniania przez właścicieli nieruchomości, od których odbiera odpady - segregacji odpadów komunalnych zgodnie z warunkami określonymi wspólnie przez Wykonawcę i Zamawiającego. Jednocześnie Wykonawca ma obowiązek informowania Zamawiającego o każdym przypadku nieprzestrzegania powyższego obowiązku. W przypadku stwierdzenia niewykonywania obowiązku segregacji przez właściciela nieruchomości Wykonawca odbierający odpady ma obowiązek przejąć je jako odpady zmieszane i natychmiast powiadomić Zamawiającego. Do informacji Wykonawca zobowiązany będzie załączyć dokumentację i protokół z zaistnienia takiego zdarzenia. Z dokumentacji musi jednoznacznie wynikać, jakiej dotyczy nieruchomości, w jakim dniu i o jakiej godzinie doszło do ustalenia ww. zdarzenia.
- j) Wykonawca ma obowiązek sporządzania półrocznych sprawozdań i przekazywania ich Zamawiającemu w terminie do końca miesiąca następującego po upływie półrocza, którego dotyczy.
- k) Wykonawca obowiązany jest posiadać bazę magazynowo-transportową na terenie Gminy lub w odległości nie większej niż 60 km od granicy Gminy Świlcza, na terenie do którego posiada tytuł prawny, spełniającą wymagania określone w Rozporządzeniu Ministra Środowiska z dnia 11 stycznia 2013r. w sprawie szczegółowych wymagań w zakresie odbierania odpadów komunalnych od właścicieli nieruchomości (Dz.U z 2013, poz. 122).

- l) Wykonawca podczas realizacji zamówienia zapewni osiągnięcie odpowiednich poziomów recyklingu, przygotowania do ponownego użycia i odzysku innymi metodami oraz ograniczenia masy odpadów komunalnych ulegających biodegradacji przekazywanych do składowania zgodnie ustawą z dnia 13 września 1996r. o utrzymaniu czystości i porządku w gminach (Dz. U. z 2013 r., poz. 1399 ze zm.), rozporządzeniem Ministra Środowiska z 29 maja 2012 r. w sprawie poziomów recyklingu, przygotowania do ponownego użycia i odzysku innymi metodami niektórych frakcji odpadów komunalnych, rozporządzeniem Ministra Środowiska z 25 maja 2012 r. w sprawie poziomów ograniczania masy odpadów komunalnych ulegających biodegradacji przekazywanych do składowania oraz sposobu obliczania poziomu ograniczania masy tych odpadów, uchwałą w sprawie uchwalenia, Planu gospodarki odpadami województwa podkarpackiego.
- m) Jeśli podczas odbierania odpadów dojdzie do uszkodzenia lub zniszczenia z winy Wykonawcy pojemników, Wykonawca w trakcie realizacji zamówienia zobowiązany będzie do dodatkowego dostarczenia pojemników na swój koszt.
- n) Wykonawca ponosi odpowiedzialność cywilną za szkody spowodowane w majątku Zamawiającego lub osób trzecich oraz następstwa nieszczęśliwych wypadków dotyczących osób trzecich, a powstałych w związku z prowadzonym świadczeniem usługi objętej przedmiotem zamówienia.
- o) Wykonawca zobowiązany będzie w ramach umowy do przygotowania kalendarza z harmonogramami odbioru odpadów (w porozumieniu z Zamawiającym) oraz do jego dystrybucji wśród właścicieli nieruchomości. Wszelkie zmiany harmonogramu wymagają formy pisemnej, za wyjątkiem zmian jednorazowych wynikających z nadzwyczajnych sytuacji, np. powódź, gwałtowne opady śniegu, nieprzejezdna droga, dni ustawowo wolne. We wszystkich przypadkach zmiana harmonogramu nastąpi po powiadomieniu właścicieli nieruchomości. Zmiana harmonogramu nie stanowi zmiany umowy. Wykonawca zobowiązany będzie również do dystrybucji wśród właścicieli nieruchomości innych dokumentów związanych z Systemem Gospodarki Odpadami o ile nie będą one wymagały potwierdzenia odbioru.

2. Obowiązki Wykonawcy w zakresie transportu odpadów komunalnych

- a) Wykonawca ma obowiązek transportować odebrane od właścicieli odpady komunalne w taki sposób aby zapobiegać mieszanii odpadów odebranych w sposób selektywny z odpadami komunalnymi zmieszanymi, a także mieszanii ze sobą poszczególnych frakcji selektywnie zebranych odpadów komunalnych gromadzonych zgodnie z Regulaminem Utrzymania Czystości i Porządku na terenie Gminy Świlcza.

- b) Wykonawca ma obowiązek zabezpieczenia pojazdów i urządzeń przed niekontrolowanym wydostawaniem się na zewnątrz odpadów, podczas ich magazynowania, przeładunku a także transportu.

3. Obowiązki Wykonawcy w zakresie zagospodarowania odpadów

Wykonawca ma obowiązek:

- a) przekazywania odebranych od właścicieli nieruchomości zmieszanych odpadów komunalnych, odpadów zielonych oraz pozostałości z sortowania odpadów komunalnych przeznaczonych do składowania do regionalnych instalacji do przetwarzania odpadów komunalnych wynikających z Wojewódzkiego Planu Gospodarki Odpadami Komunalnymi, wskazanych w Uchwale nr XXIV/410/12 Sejmiku Województwa Podkarpackiego z dnia 27 sierpnia 2012r. w sprawie wykonania Planu Gospodarki Odpadami dla Województwa Podkarpackiego z późn. zm. - Gmina Świlcza należy do Regionu Centralnego.
- b) przekazywanie odebranych od właścicieli nieruchomości oraz z przeprowadzonych na terenie Gminy obwoźnych zbiórek odpadów selektywnie zebranych do instalacji odzysku i unieszkodliwiania odpadów, zgodnie z hierarchią postępowania z odpadami, o której mowa w art. 17 i 18 ustawy z dnia 14 grudnia 2012r. o odpadach (Dz. U. 2013 r. poz. 21).

4. Obowiązki w zakresie dokumentacji związanej z realizacją zamówienia:

- a) Wykonawca jest zobowiązany do przedkładania Zamawiającemu raportów kwartalnych zawierających informacje o ilości i rodzaju pojemników znajdujących się na nieruchomościach, które obsługuje Wykonawca. Ponadto, Wykonawca zobowiązany będzie sporządzić i przekazać Zamawiającemu imienny wykaz zmian w ilości i rodzaju pojemników, które nastąpiły w danym miesiącu.
- b) Wykonawca będzie zobowiązany do dostarczania Zamawiającemu sprawozdań półrocznych o jakich mowa w art. 9 n ustawy o utrzymaniu czystości i porządku w gminach. Sprawozdania powinny być sporządzone zgodnie z rozporządzeniem Ministra Środowiska z 15 maja 2012 r. w sprawie wzorów sprawozdań o odebranych odpadach komunalnych, odebranych nieczystościach ciekłych oraz realizacji zadań z zakresu gospodarowania odpadami, a w przypadku zmiany rozporządzenia, zgodnie z obowiązującymi wzorami druków.
- c) W celu umożliwienia sporządzenia przez Zamawiającego rocznego sprawozdania z realizacji zadań z zakresu gospodarowania odpadami komunalnymi, o którym mowa w art. 9q ustawy, Wykonawca zobowiązany będzie przekazać Zamawiającemu na każde jego żądanie niezbędne informacje umożliwiające sporządzenie sprawozdania. Wykonawca zobowiązany będzie również do przedkładania Zamawiającemu innych żądanych

informacji nt. odbioru, unieszkodliwiania i segregacji odpadów jeśli w trakcie realizacji zamówienia na Zamawiającego nałożony zostanie obowiązek sporządzania innych sprawozdań z zakresu gospodarki odpadami.

- d) Wykonawca zobowiązany będzie do przedkładania Zamawiającemu najpóźniej wraz z fakturą za dany okres rozliczeniowy raportów wagowych zawierających wyszczególnienie miejsca odbioru odpadów oraz ilości i rodzaju odebranych odpadów (zgodnie z obowiązującą klasyfikacją odpadów), na których znajdować się winna adnotacja, że odpady pochodzą z terenu Gminy Świlcza. Ponadto Wykonawca załączy wykaz gospodarstw, z których zostały odebrane odpady z wyszczególnieniem ilości i rodzajów pojemników i worów.
- e) Wykonawca zobowiązany będzie do przekazywania Zamawiającemu kart przekazania odpadów do RIPOK-ów bądź innej jednostki do odbioru odpadów selektywnie zebranych, sporządzonych zgodnie z obowiązującymi wzorami, o jakich mowa w rozporządzeniu Ministra Środowiska z 12 grudnia 2014 r. w sprawie wzorów stosowanych na potrzeby ewidencji odpadów, ustawie z dnia 14 grudnia 2012r., o odpadach

5. Inne obowiązki Wykonawcy

- a) zapewnienie, dla właściwej realizacji przedmiotu umowy, przez cały czas trwania umowy dostatecznej ilości środków technicznych, gwarantujących terminowe i jakościowe wykonanie zakresu rzeczowego usługi, w ilości co najmniej takiej, jak w złożonej w postępowaniu przetargowym ofercie,
- b) porządkowanie terenu zanieczyszczonego odpadami i innymi zanieczyszczeniami wysypanymi z pojemników, kontenerów, worków i pojazdów w trakcie realizacji usługi wywozu,
- c) wyposażenie własnych pracowników zajmujących się wywozem odpadów w odzież ochronną z widocznym logo firmy,
- d) dokonywanie odbioru i transportu odpadów, również w przypadkach, kiedy dojazd do punktów zbiórki odpadów komunalnych będzie utrudniony z powodu prowadzonych remontów dróg, dojazdów itp. W takich przypadkach Wykonawcy nie przysługują roszczenia z tytułu wzrostu kosztów realizacji przedmiotu umowy,
- e) ponoszenie pełnej odpowiedzialności za należyte wykonanie powierzonych czynności zgodnie z obowiązującymi przepisami i normami,
- f) okazanie na żądanie Zamawiającego wszelkich dokumentów potwierdzających wykonywanie przedmiotu umowy zgodnie z określonymi przez Zamawiającego wymaganiami i przepisami prawa,

- g) ponoszenie pełnej odpowiedzialności wobec Zamawiającego i osób trzecich za szkody na mieniu i zdrowiu osób trzecich, powstałe podczas i w związku z realizacją przedmiotu

§ 4.

Obowiązki Zamawiającego

Przekazanie Wykonawcy w terminie do 2 dni od daty podpisania umowy wykazu nieruchomości zamieszkałych, z których odbierane będą odpady komunalne, w tym odpady selektywnie zbierane. Wykaz nieruchomości będzie aktualizowany przez Zamawiającego w miarę potrzeb wynikających ze składanych przez właścicieli nieruchomości deklaracji. Przekazanie wykazu nieruchomości niezamieszkałych, z których będą odbierane odpady komunalne w terminie do 31.12.2015r.

§ 5.

Osoby odpowiedzialne za realizację postanowień umowy

1. Jako koordynatora Zamawiającego w zakresie wykonywania obowiązków umownych wyznacza się:
....., tel....., email.....
Fax.....
2. Jako koordynatora Wykonawcy w zakresie wykonywania obowiązków umownych wyznacza się:
....., tel....., email.....
Fax.....
3. Zmiana wskazanych w ust. 1, 2 osób nastąpić może po pisemnym zawiadomieniu i nie stanowi zmiany niniejszej umowy.

§ 6.

Wynagrodzenie za przedmiot umowy

Wykonawca będzie otrzymywał wynagrodzenie za wykonywanie usługi będącej przedmiotem niniejszego zamówienia w wysokości:

- 1) zł brutto za miesięczny okres odbioru, transportu i zagospodarowania odpadów komunalnych od właścicieli nieruchomości zamieszkałych na terenie Gminy Świlcza,
- 2) zł brutto za miesięczny okres odbioru, transportu i zagospodarowania odpadów komunalnych od właścicieli nieruchomości niezamieszkałych z terenu Gminy Świlcza,

w tym stawku podatku VAT w wysokości: %

słownie: procent.

Całkowita wartość brutto za całość wynosi zł
słownie brutto:

Cena ma charakter wynagrodzenia ryczałtowego czyli będzie stała do końca realizacji usługi.

Wartość wynagrodzenia może ulec zmianie tylko w przypadku ustawowej zmiany stawki podatku VAT w toku realizacji niniejszej Umowy. W tym przypadku kwota wynagrodzenia netto zostanie pomniejszona lub powiększona o kwotę podatku VAT w stawce obowiązującej na dzień wystawienia faktury.

§ 7.

Rozliczenie i płatności:

1. Rozliczenie za wykonanie usługi będącej przedmiotem niniejszej umowy następować będzie w okresach miesięcznych, po doręczeniu Zamawiającemu faktur wystawionych przez Wykonawcę wraz z załącznikami, o których mowa w ust. 2, przy czym za niepełne miesiące świadczenia usługi Wykonawca wystawi fakturę obejmującą wynagrodzenie obliczone w wysokości proporcjonalnej do ilości dni i ceny przewidzianej za miesiąc świadczenia usługi.
2. Wykonawca obowiązany jest doręczać faktury do siedziby Zamawiającego - Urząd Gminy Świlcza wraz z następującymi załącznikami:
 - kartami przekazania odpadów zgodnymi z wymaganiami określonymi w Rozporządzenie Ministra Środowiska z dnia 12 grudnia 2014 r. w sprawie wzorów dokumentów stosowanych na potrzeby ewidencji odpadów (Dz. U. 2014 poz. 1973)
 - raportem wagowym zawierający ilości i rodzaj odebranych odpadów (zgodnie z obowiązującą klasyfikacją odpadów) z terenu Gminy Świlcza w rozbiciu na odpady pochodzące od właścicieli nieruchomości zamieszkałych i nie zamieszkałych,
 - wykazem gospodarstw, z których zostały odebrane odpady z wyszczególnieniem ilości i rodzajów pojemników, i worków.
3. Należności wynikające z doręczonych przez Wykonawcę faktur będą płatne przelewem na rachunek bankowy podany w fakturze w terminie do (w zależności od terminu zadeklarowanego w ofercie) dni od daty doręczenia faktury wraz z załącznikami Zamawiającemu.
4. Za datę zapłaty przyjmuje się datę obciążenia rachunku Zamawiającego.
5. Zamawiający oświadcza, iż jest płatnikiem podatku od towarów i usług VAT i posiada nr identyfikacyjny NIP.....

§ 8.

Podwykonawstwo

1. (Brak podwykonawców)*1
 - 1.1. Wykonawca wykona własnymi siłami 100% wartości przedmiotu umowy.
 - 1.2. Wykonawca w ofercie nie zadeklarował uczestnictwa podwykonawców przy realizacji zamówienia, co oznacza, że nie przewiduje takiego sposobu realizacji umowy.
2. (Podwykonawcy)*2
 - 2.1. Zakres usług, który będzie wykonywał podwykonawca określony jest w ofercie Wykonawcy, która stanowi załącznik nr 2 do niniejszej umowy.

Za działania i zaniechania podwykonawców Wykonawca odpowiada jak za działania i zaniechania własne.

- 2.2. Wykonawca zobowiązany jest uzyskać pisemną zgodę Zamawiającego na zawarcie umowy z podwykonawcą wykazanym w ofercie. Jeżeli Zamawiający, w terminie 14 dni od przedstawienia przez Wykonawcę umowy z podwykonawcą, nie zgłosi na piśmie sprzeciwu lub zastrzeżeń, uważa się że wyraził zgodę na zawarcie umowy.
- 2.3. Umowa o której mowa w ust. 2.2. musi być zawarta w formie pisemnej pod rygorem nieważności.
- 2.4. Wykonawca ponosi wobec Zamawiającego pełną odpowiedzialność za jakość i terminowość usług, które wykona przy pomocy podwykonawców.
3. Zamawiający dopuszcza zmianę umowy w zakresie określonym w ust. 1, o ile zmiana taka przyczyni się do poprawienia szybkości lub jakości usług stanowiących przedmiot umowy, uchylenia niebezpieczeństwa opóźnień w realizacji umowy, względnie wskazana jest ze względu na wymóg specjalistycznej wiedzy lub doświadczenia, niezbędnych do prawidłowego wykonania przedmiotu umowy.

§ 9.

Zabezpieczenie należytego wykonania umowy

1. Wykonawca zobowiązany jest do wniesienia zabezpieczenia należytego wykonania przedmiotu umowy w wysokości 5 % ceny ryczałtowej brutto umowy, tj. zł .
słownie:...../100.
2. Wykonawca przed podpisaniem umowy wniósł zabezpieczenie należytego wykonania przedmiotu umowy w formie w wysokości , tj. zł .
słownie :...../100.
3. Zabezpieczenie należytego wykonania umowy zostanie zwolnione lub zwrócone:
 - w wysokości 100 % wniesionego zabezpieczenia w terminie 30 dni od dnia wykonania zamówienia i uznania go przez zamawiającego za należyte wykonane .

§ 10.

Odszkodowania i kary umowne

Strony postanawiają, że obowiązującą je formą odszkodowania będą kary umowne. Kary będą naliczane w następujących przypadkach i wysokościach:

1. Wykonawca ponosi kary umowne:
 - a) za zwłokę w wykonaniu określonego w terminarzu lub ustalonego z podmiotem od którego mają być odbierane odpady komunalne zakresu robót – w wysokości 800,00 zł za każdy dzień zwłoki,
 - b) zanieczyszczenie lub pozostawienie nie uporządkowanego miejsca gromadzenia odpadów, lub zanieczyszczenie trasy przejazdu

- w wysokości 800,00 zł za każdy dzień zanieczyszczenia lub nie uporządkowania miejsca,
 - c) odstąpienie od umowy z przyczyn niezależnych od Zamawiającego – w wysokości 130 000,00 zł,
 - d) za każdy przypadek stwierdzenia przez Zamawiającego wykonywania umowy w sposób niezgodny z postanowieniami niniejszej umowy, specyfikacji istotnych warunków zamówienia oraz szczegółowym zakresem i opisem przedmiotu zamówienia - w wysokości 500,00 zł.
2. Wykonawca wyraża zgodę na potrącenie kwoty kar umownych oraz innych roszczeń finansowych bezpośrednio z bieżących faktur /rachunków dotyczących realizacji tego zamówienia.
 3. Niezależnie od kar umownych strony mogą dochodzić odszkodowania uzupełniającego na zasadach ogólnych w przypadku, gdy szkoda przekracza wysokość kar umownych.

§ 11.

Odstąpienie od umowy

1. Zamawiający może odstąpić od umowy w sytuacji powzięcia wiadomości o okolicznościach uprawniających do odstąpienia od umowy:
 - 1) W przypadku, gdy nastąpi wykreślenie Wykonawcy z rejestru działalności regulowanej w zakresie odbierania odpadów komunalnych od właścicieli nieruchomości z terenu Gminy Świlcza.
 - 2) W przypadku utraty przez Wykonawcę zezwolenia na transport lub zbieranie odpadów komunalnych, wydane przez właściwy organ,
 - 3) W przypadku, gdy nastąpi wykreślenie Wykonawcy z rejestru podmiotów zbierających zużyty sprzęt elektryczny i elektroniczny, prowadzonego przez Głównego Inspektora Ochrony Środowiska
 - 4) Niewykonywania przez Wykonawcę obowiązków wynikających z ustawy z dnia 13 września 1996 r. o utrzymaniu czystości i porządku w gminach, i Regulaminem utrzymania czystości i porządku na terenie Gminy Świlcza
 - 5) W przypadku, gdy Wykonawca przez okres dłuższy niż 14 dni zaniedbał obowiązki określone niniejszą umową, bądź wykonuje swoje obowiązki w sposób nienależyty.
 - 6) W razie wystąpienia istotnej zmiany okoliczności powodującej, że wykonanie umowy nie leży w interesie publicznym, czego nie można było przewidzieć w chwili zawarcia umowy, zgodnie z art. 145 ustawy z dnia 29 stycznia 2004 r. Prawo zamówień publicznych w terminie 30 dni od powzięcia wiadomości o tych okolicznościach. Wykonawca zrzeka się wszelkich innych roszczeń z tytułu odstąpienia w okolicznościach wyżej wskazanych.
2. Odstąpienie od umowy powinno nastąpić w formie pisemnej z podaniem uzasadnienia.

§ 12.**Ubezpieczenie**

Wykonawca posiada ubezpieczenie w zakresie prowadzonej działalności na kwotę zł (*słownie: ... brutto*) nr polisy wystawionej przez

§ 13.**Informacje o sposobie komunikowania się stron**

1. Wszelkie zawiadomienia, oświadczenia i inna korespondencja, przekazywane w związku z niniejszą umową między stronami, sporządzane będą w formie pisemnej i podpisywane przez stronę zawiadamiającą pod rygorem nieważności. Zawiadomienia, oświadczenia i inna korespondencja mogą być przesyłane faksem, doręczane osobiście, przesyłane kurierem lub listem poleconym, z zastrzeżeniem ust. 2.
2. Zawiadomienia, oświadczenia i inna korespondencja, przesyłane faksem winny zostać niezwłocznie potwierdzone w formie pisemnej.
3. Zawiadomienia, oświadczenia i inna korespondencja wysyłane będą na adresy i fakсы podane przez strony. Każda ze stron zobowiązana jest do informowania drugiej strony o zmianie miejsca zamieszkania, siedziby lub numeru faksu. Jeżeli strona nie powiadomiła o zmianie miejsca zamieszkania, siedziby lub numeru faksu, zawiadomienia, oświadczenia i inna korespondencja wysłane na adres zamieszkania, siedziby lub numeru faksu podane przez strony, uznaje się za doręczone.

§ 14.**Zmiana umowy**

1. Zmiana postanowień niniejszej umowy wymaga formy pisemnej pod rygorem nieważności.
2. Strony dopuszczają zmianę postanowień zawartej umowy w następującym przypadku:
wartość wynagrodzenia może ulec zmianie tylko w przypadku ustawowej zmiany stawki podatku VAT w toku realizacji niniejszej Umowy. W tym przypadku kwota wynagrodzenia netto zostanie powiększona lub pomniejszona o kwotę podatku VAT w stawce obowiązującej na dzień wystawienia faktury.

§ 15.**Sprawy sporne**

Spory wynikłe na tle realizacji niniejszej umowy rozstrzygane będą przez sąd powszechny właściwy dla siedziby Zamawiającego.

§ 16.**Cesja wierzytelności**

Wykonawca nie może zbywać na rzecz osób trzecich wierzytelności powstałych w wyniku realizacji niniejszej umowy bez pisemnej zgody Zamawiającego pod rygorem nieważności.

§ 17.**Przepisy szczególne**

W sprawach nieuregulowanych niniejszą umową mają zastosowanie przepisy Kodeksu Cywilnego i Ustawy z dnia 29 stycznia 2004 r. Prawo zamówień publicznych (Dz. U. z 2013 r. poz. 907 z późn. zm.) oraz wskazane w umowie przepisy szczególne.

§ 18.

1. Umowa została sporządzona w czterech jednobrzmiących egzemplarzach, jedna dla Wykonawcy, trzy dla Zamawiającego.
2. Integralną częścią niniejszej umowy są:
 - 1) Specyfikacja Istotnych Warunków Zamówienia – zał. nr 1
 - 2) Oferta Wykonawcy z dnia 2015 r. – zał. nr 2
 - 3) Dokument potwierdzający wniesienia zabezpieczenie należytego wykonania umowy – załącznik Nr 3
 - 4) Dokument potwierdzający ubezpieczenie od odpowiedzialności cywilnej – załącznik Nr 4,
 - 5) Dokument potwierdzający zapewnienie odbioru przez odpowiednią regionalną instalację przetwarzania odpadów komunalnych odpadów komunalnych pochodzących z terenu Gminy Świlcza w określonych ilościach rocznie (promesa) – załącznik Nr 5.

17) Pouczenie o środkach ochrony prawnej przysługujących wykonawcy w toku postępowania o udzielenie zamówienia.

17.1. W toku postępowania o udzielenie zamówienia wykonawcy przysługują środki ochrony prawnej określone w Dziale VI ustawy Prawo zamówień publicznych.

17.2. Dokładne informacje na temat składania odwołań:

Wykonawca może złożyć odwołanie w terminie 10 dni od dnia przesłania informacji o czynnościach Zamawiającego, stanowiących podstawę jego wniesienia, jeżeli zostało wysłane w sposób określony w art. 27 ust 2 ustawy Pzp, albo w terminie 15 dni jeżeli zostało przesłane w inny sposób. Odwołanie wobec treści ogłoszenia o zamówieniu, a także wobec postanowień SIWZ wnosi się w terminie 10 dni od dnia publikacji ogłoszenia w Dzienniku Urzędowym Unii Europejskiej lub zamieszczenia SIWZ na stronie internetowej Zamawiającego. Odwołanie wobec czynności innych niż określone powyżej wnosi się w terminie 10 dni od dnia, w którym powzięto lub przy zachowaniu należytej staranności można było powziąć wiadomość o okolicznościach stanowiących podstawę jego wniesienia. Środki ochrony prawnej przysługujące Wykonawcom w toku postępowania o udzielenie zamówienia publicznego określa szczegółowo Dział VI „Środki ochrony prawnej” Ustawy z

dnia 29.1.2004 r. Prawo zamówień Publicznych (Dz. U. z 2013 r. poz. 907 z późn. Zm.).

18) Opis części zamówienia, jeżeli zamawiający dopuszcza składanie ofert częściowych.

Zamawiający nie dopuszcza składania ofert częściowych.

19) Maksymalna liczba wykonawców, z którymi zamawiający zawrze umowę ramową, jeżeli zamawiający przewiduje zawarcie umowy ramowej.

Zamawiający nie przewiduje zawarcia umowy ramowej.

20) Informacje o przewidywanych zamówieniach uzupełniających, o których mowa w art. 67 ust. 1 pkt 6 i 7 lub art. 134 ust. 6 pkt 3, oraz okoliczności, po których zaistnieniu będą one udzielane, jeżeli zamawiający przewiduje udzielenie takich zamówień.

20.1. Zamawiający przewiduje możliwość udzielenie zamówień uzupełniających udzielonych w trybie z wolnej ręki na podstawie art. 67 ust. 1 pkt 6 ustawy z dnia 29 stycznia 2004 r. Prawo zamówień publicznych (tj. Dz. U. z 2013 poz. 907 z późn. zm.).

20.2. Zamówienia uzupełniające będą udzielane po wystąpieniu następujących okoliczności:

- 1) gdy zajdzie potrzeba wykonania usługi tego samego rodzaju jak przedmiot niniejszego postępowania,
- 2) gdy zamówienia uzupełniające będą dotyczyły świadczenia usług w zakresie odbioru i zagospodarowania odpadów komunalnych z terenu Gminy Świlcza.

20.3. Zamówienia uzupełniające:

- 1) będą udzielane temu samemu wykonawcy, z którym będzie zawarta umowa na wykonanie zamówienia niniejszego postępowania,
- 2) będą udzielane w okresie 3 lat od udzielenia zamówienia podstawowego,
- 3) nie przekroczą 50% wartości zamówienia podstawowego udzielonego w trybie przetargu nieograniczonego,
- 4) będą polegały na powtórzeniu tego samego rodzaju zamówień.

21) Opis sposobu przedstawiania ofert wariantowych oraz minimalne warunki, jakim muszą odpowiadać oferty wariantowe, jeżeli zamawiający dopuszcza ich składanie.

Zamawiający nie dopuszcza składanie ofert wariantowych.

22) Adres poczty elektronicznej lub strony internetowej zamawiającego, jeżeli zamawiający dopuszcza porozumiewanie się drogą elektroniczną.

Zamawiający dopuszcza porozumiewanie się drogą elektroniczną.

e-mail: przetargi@swilcza.com.pl

Oświadczenia, wnioski, zawiadomienia oraz informacje zamawiający i wykonawcy mogą przekazywać drogą elektroniczną. Jeśli zamawiający lub wykonawca przekazują oświadczenia, wnioski, zawiadomienia oraz informacje drogą elektroniczną, każda ze stron na żądanie drugiej niezwłocznie potwierdza fakt ich otrzymania odpowiednio faksem lub e-mailem zwrotnym. Zawsze dopuszczalna jest forma pisemna.

23) Informacje dotyczące walut obcych, w jakich mogą być prowadzone rozliczenia między zamawiającym a wykonawcą, jeżeli zamawiający przewiduje rozliczenia w walutach obcych.

Zamawiający nie przewiduje rozliczeń w walutach obcych.
Wszystkie rozliczenia będą prowadzone w złotych polskich.

24) Aukcja elektroniczna.

Zamawiający nie przewiduje aukcji elektronicznej.

25) Wysokość zwrotu kosztów udziału w postępowaniu, jeżeli zamawiający przewiduje ich zwrot.

Zamawiający nie przewiduje zwrotu kosztów udziału w postępowaniu.

26) Informacje o wymaganiach, o których mowa w art. 29 ust. 4 pkt 1, lub utworzenia albo zwiększenia fundusz szkoleniowego

Zamawiający nie ma szczególnych wymagań określonych w tym zakresie.

27) Informacje o podwykonawcach:

Wykonawca może powierzyć wykonanie części zamówienia podwykonawcy.

Załączniki do SIWZ

1. Formularz ofertowy (wzór) - zał.nr 1
2. Oświadczenie Wykonawcy z art. 22 ust. 1 ustawy - zał. Nr 2.

3. Oświadczenie o braku podstaw do wykluczenia z art. 24 ust. 1 i 2 - zał. Nr 3
4. Wykaz usług – zał. Nr 4
5. Wykaz narzędzi, wyposażenia zakładu i urządzeń technicznych – zał. Nr 5
6. Oświadczenie – przynależność do tej samej grupy kapitałowej – zał. Nr 6
7. Wykaz punktów zbiórki przeterminowanych leków – zał. Nr 7
8. Wykaz punktów zbiórki zużytych baterii – zał. Nr 8
9. Uchwała Nr XXXIII/255/2013 Rady Gminy Świlcza z dnia 25 stycznia 2013 r., w sprawie Regulaminu Utrzymania Porządku i Czystości na terenie Gminy Świlcza – zał. Nr 9,
10. Uchwała Nr LII/414/2014 Rady Gminy Świlcza z dnia 16 maja 2014 r., zmieniająca uchwałę w sprawie Regulaminu Utrzymania Czystości i Porządku na terenie Gminy Świlcza - zał. Nr 10,
11. Uchwała Nr XXXI/242/2012 Rady Gminy Świlcza z dnia 28 grudnia 2012r., w sprawie ustalenia szczegółowego sposobu i zakresu świadczenia usług w zakresie odbierania i zagospodarowania odpadów komunalnych od właścicieli nieruchomości w zamian za uiszczoną przez właściciela nieruchomości opłatę za gospodarowanie odpadami komunalnymi – zał. Nr 11,
12. Uchwała Nr X/62/2015 Rady Gminy Świlcza z dnia 29 czerwca 2015 r., w sprawie Regulaminu Utrzymania Porządku i Czystości na terenie Gminy Świlcza - zał. Nr 12,
13. Uchwała Nr X/65/2015 Rady Gminy Świlcza z dnia 29 czerwca 2015r., w sprawie szczegółowego sposobu i zakresu świadczenia usług w zakresie odbierania odpadów komunalnych od właścicieli nieruchomości i zagospodarowania tych odpadów, w zamian za uiszczoną przez właściciela nieruchomości opłatę za gospodarowanie odpadami komunalnymi - załącznik Nr 13,
14. regulamin Gminnego Punktu Selektywnego Zbierania Odpadów Komunalnych – zał. Nr 14,
15. Sieć dróg publicznych w Gminie Świlcza – zał. Nr 15,
16. Wykaz sołectw wraz z liczbą nieruchomości zamieszkałych objętych odbiorem odpadów komunalnych – zał. 16,
17. Harmonogram odbioru odpadów komunalnych na terenie Gminy Świlcza – zał. Nr 17.

28) Załączniki**Załącznik nr 1. Formularz oferty****OFERTA**

Gmina Świlcza
36-072 Świlcza 168

Pełna, dokładna nazwa składającego ofertę

.....

Siedziba

Adres do korespondencji

REGON

NIP

Tel.

Fax.

e-mail

adres strony internetowej

(wykonawca podaje te dane, które posiada)

Nawiązując do ogłoszenia o przetargu nieograniczonym nr RRG.271.3.2015 ogłoszonego w Dzienniku Urzędowym Wspólnoty Europejskiej, w siedzibie i na stronie internetowej Gminy Świlcza: www.swilcza.i-gmina.pl w dniu ... lipca 2015 roku składam ofertę do przetargu nieograniczonego na zadanie pn.: **Odbiór, transport i zagospodarowanie odpadów komunalnych z terenu Gminy Świlcza, w zakresie, terminie i warunkach określonych w specyfikacji istotnych warunków zamówienia i oferuję:**

A:

- 1) cena ryczałtowa brutto za miesięczny okres odbioru, transportu i zagospodarowania odpadów komunalnych od właścicieli nieruchomości zamieszkałych na terenie Gminy Świlcza w wysokości: zł brutto x 16 miesięcy = zł brutto;

(słownie wartość brutto za 16 miesięcy:.....)

.....

- 2) cena ryczałtowa brutto za miesięczny okres odbioru, transportu i zagospodarowania odpadów komunalnych od właścicieli nieruchomości niezamieszkałych z terenu Gminy Świlcza w wysokości: zł brutto x 12 miesięcy = zł brutto;

(słownie wartość brutto za 12 miesięcy:.....)

.....

Całkowita wartość brutto za całość wynosi: zł (tj. wartość brutto za odbiór, transport i zagospodarowanie odpadów komunalnych od właścicieli nieruchomości zamieszkałych za okres 16 miesięcy + wartość brutto za odbiór, transport i zagospodarowania odpadów komunalnych od właścicieli nieruchomości niezamieszkałych z terenu Gminy Świlcza za okres 12 miesięcy)

Gmina Świlcza
Świlcza 168, 36-072 Świlcza
Tel.: 17 86 70 100
Fax: 17 86 70 157

NIP: 517-00-45-613
REGON: 690582140

Konto bankowe: BS Głogów Młp. O./Świlcza
69 9159 1023 2005 5000 0026 0003

(słownie wartość brutto za całość :
.....)

w tym stawka podatku VAT wynosi %

(słownie: procent);

B:

Termin płatności: minimum **14 dni**, maksymalnie **30 dni** od daty złożenia faktury.

Termin płatności wskazuję poniżej:

Termin płatności: dni.

(Określić ile dni od daty złożenia faktury: 14, 21 lub 30 dni)

.....
data

.....
podpis

Załącznik nr 2. Oświadczenie z art. 22 ust. 1 ustawy Pzp**Oświadczenie**

Przystępując do przetargu nieograniczonego nr RRG.271.3.2015 na zadanie pn.:
Odbiór i zagospodarowanie odpadów komunalnych z terenu Gminy Świlcza,
ogłoszonego przez Gminę Świlcza,

oświadczam, że *(podać pełną nazwę lub imię i nazwisko oraz dokładny adres wykonawcy)*

.....
.....
.....

spełnia warunki określone w art. 22 ust. 1 ustawy z dnia 29 stycznia 2004 r. Prawo zamówień publicznych (tj. Dz. U. z 2013 roku, poz. 907 z późn. zm.), dotyczące:

- posiadania uprawnień do wykonywania określonej działalności lub czynności, jeżeli przepisy prawa nakładają obowiązek ich posiadania,
- posiadania wiedzy i doświadczenia,
- dysponowania odpowiednim potencjałem technicznym oraz osobami zdolnymi do wykonania zamówienia,
- sytuacji ekonomicznej i finansowej.

.....
Data

.....
Podpis lub podpisy

Załącznik nr 3. Oświadczenie z art. 24 ust. 1 ustawy Pzp**Oświadczenie**

Przystępując do przetargu nieograniczonego nr RRG.271.3.2015 na zadanie pn.:
Odbiór i zagospodarowanie odpadów komunalnych z terenu Gminy Świlcza,
ogłoszonego przez Gminę Świlcza,
oświadczam, że (podać pełną nazwę lub imię i nazwisko oraz dokładny adres
wykonawcy)

.....
.....
.....

nie podlega wykluczeniu z powodów wskazanych w art. 24 ust. 1 ustawy z dnia
29 stycznia 2004 r. Prawo zamówień publicznych (tj. Dz. U. z 2013 roku, poz. 907
z późn. zm.).

.....
Data

.....
Podpis lub podpisy

Załącznik nr 4. Informacja w zakresie art. 26 ust. 2d ustawy Pzp

Informacja
w zakresie art. 26 ust. 2d Pzp
(dotyczy grupy kapitałowej)

Przystępując do przetargu nieograniczonego nr RRG.271.3.2015 na zadanie pn.:
Odbiór i zagospodarowanie odpadów komunalnych z terenu Gminy Świlcza,
ogłoszonego przez Gminę Świlcza,

Wykonawca pod nazwą (podać pełną nazwę lub imię i nazwisko oraz dokładny adres Wykonawcy)

.....
.....
.....

oświadczam, że

- nie należy do grupy kapitałowej, o której mowa w art. 24 ust. 2 pkt 5 ustawy z dnia 29 stycznia 2004 r. Prawo zamówień publicznych (tj. Dz. U. z 2013 r., poz. 907 ze zm.). *
- należy do grupy kapitałowej, o której mowa w art. 24 ust. 2 pkt 5 ustawy z dnia 29 stycznia 2004 r. Prawo zamówień publicznych (tj. Dz. U. z 2013 r., poz. 907 ze zm.) i jako załącznik do oferty składa listę podmiotów należących do tej samej grupy kapitałowej, o której mowa w art. 24 ust. 2 pkt 5 ustawy z dnia 29 stycznia 2004 r. Prawo zamówień publicznych (tj. Dz. U. z 2013 r., poz. 907 ze zm.). *

.....
data

.....
Podpis

** niepotrzebne skreślić*

Gmina Świlcza
Świlcza 168, 36-072 Świlcza
Tel.: 17 86 70 100
Fax: 17 86 70 157

NIP: 517-00-45-613
REGON: 690582140
Konto bankowe: BS Głogów Młp. O./Świlcza
69 9159 1023 2005 5000 0026 0003

Załącznik nr 5. Wzór wykazu wykonanych usług.....
(Nazwa i adres Wykonawcy)**Wykaz wykonanych, a w przypadku świadczeń okresowych lub ciągłych również wykonywanych głównych usług**

Dotyczy przetargu nieograniczonego nr RRG.271.3.2015 na zadanie pn.: **Odbiór i zagospodarowanie odpadów komunalnych z terenu Gminy Świlcza**

1. Ubiegając się o udzielenie zamówienia pn. „**Odbiór i zagospodarowanie odpadów komunalnych z terenu Gminy Świlcza**” o ś w i a d c z a m y, że w okresie ostatnich 3 lat przed upływem terminu składania ofert, (a jeżeli okres prowadzenia działalności jest krótszy, to w tym okresie) wykonywaliśmy lub/ i* wykonujemy usługi polegające na odbiorze i zagospodarowaniu odpadów komunalnych:

Lp.	Przedmiot (rodzaj i ilość w Mg zebranych odpadów)	Wartość brutto w zł	Okres wykonania	Podmiot na rzecz, którego usługa została wykonana

2. Do wykazu załączamy dokumenty (zaświadczenia, poświadczenia, inne dokumenty), że usługi zostały wykonane lub są wykonywane należycie.

.....
(miejscowość, data).....
Podpis(y) osoby(osób) uprawnionej(ych)
do podpisania oferty)

Załącznik nr 6. Wzór wykazu narzędzi, wyposażenia zakładu i urządzeń technicznych dostępnych wykonawcy usług w celu realizacji zamówienia

Dotyczy przetargu nieograniczonego nr RRG.271.3.2015 na zadanie pn.: **Odbiór i zagospodarowanie odpadów komunalnych z terenu Gminy Świlcza**

.....
(Nazwa i adres Wykonawcy)

Wykaz narzędzi, wyposażenia zakładu i urządzeń technicznych dostępnych wykonawcy usług w celu realizacji zamówienia

1. Ubiegając się o udzielenie zamówienia pn. „**Odbiór i zagospodarowanie odpadów komunalnych z terenu Gminy Świlcza**” **o ś w i a d c z a m y**, że do wykonywania usługi stanowiącej przedmiot zamówienia użyjemy następujących pojazdów odpowiednio wyposażonych, spełniających wymagania techniczne, którymi dysponujemy lub będziemy dysponować:

Lp.	Rodzaj (typ) pojazdu	Ładowność	Nr rejestracyjny	Rok produkcji	Marka/model	Podstawa dysponowania

2. Ponadto **o ś w i a d c z a m y**, że w celu wykonania usługi stanowiącej przedmiot zamówienia posiadamy lub będziemy posiadać bazą magazynowo – transportową, zlokalizowaną w miejscowości, oddalonej od granicy Gminy Świlcza o km.

Podstawą dysponowania bazy magazynowo-transportowej jest

Wyposażenie bazy magazynowo-transportowej :

Lp.	Elementy wyposażenia	Jest	Brak
1	Zabezpieczenie uniemożliwiające wstęp osobom nieupoważnionym		

2	Zabezpieczenie miejsc przeznaczonych do parkowania pojazdów przed emisją zanieczyszczeń do gruntu.		
3	Zabezpieczenie miejsc magazynowania selektywnie zebranych odpadów przed emisją zanieczyszczeń do gruntu oraz przed działaniem czynników atmosferycznych.		
4	Urządzenia lub systemy zapewniające zagospodarowanie wód opadowych i ścieków przemysłowych, pochodzących z terenu bazy zgodnie z wymaganiami określonymi przepisami ustawy – Prawo wodne.		
5	Miejsca przeznaczone do parkowania pojazdów		
6	Pomieszczenie socjalne dla pracowników odpowiadające liczbie zatrudnionych osób		
7	Miejsca do magazynowania selektywnie zebranych odpadów		
8	Legalizowana samochodowa waga najazdowa		
9	Punkt bieżącej konserwacji i napraw pojazdów.		
10	Miejsce do mycia i dezynfekcji pojazdów.		

Ponadto oświadczam (my) że baza magazynowo - transportowa jak i pojazdy oraz pozostałe urządzenia i narzędzia służące do odbierania odpadów komunalnych spełniają wymagania określone w rozporządzeniu Ministra Środowiska z dnia 11 stycznia 2013 r. w sprawie szczegółowych wymagań w zakresie odbierania odpadów komunalnych od właścicieli nieruchomości (Dz.U. 2013 poz. 122).

.....
(Miejscowość i data)

.....
(Podpis(y) osoby(osób) uprawnionej (nych)

Załącznik nr 7. Wykaz punktów zbiórki przeterminowanych leków

Lp.	MIEJSCE	ADRES
1	Punkt Apteczny w Trzcianie	36-071 Trzciana 165
3	Punkt Apteczny w Bratkowicach	36-055 Bratkowice 401 F
4	Apteka w Świlczy	36-072 Świlcza 164
5	Prywatny Punkt Apteczny w Mrowli	36-054 Mrowla 207

Załącznik nr 8. Wykaz punktów zbiórki zużytych baterii

Lp.	MIEJSCE	ADRES
1	Urząd Gminy Świlcza	36-072 Świlcza 168
2	Zespół Szkół w Świlczy	36-072 Świlcza 336
3	Zespół Szkół w Trzcianie	36-071 Trzciana 168
4	Zespół Szkół w Dąbrowie	Dąbrowa 51, 36-071 Trzciana
5	Zespół Szkół w Bratkowicach	36-055 Bratkowice 399
6	Szkoła Podstawowa Nr 2 w Bratkowicach	36-055 Bratkowice 606
7	Szkoła Podstawowa Nr 3 w Bratkowicach	36-055 Bratkowice 150
8	Szkoła Podstawowa w Mrowli	36-054 Mrowla 51
9	Zespół Szkół w Rudnej Wielkiej	Rudna Wielka 60, 36-054 Mrowla
10	Szkoła Podstawowa w Bziance	Bzianka 20, 35-213 Rzeszów

Załącznik nr 9. UCHWAŁA Nr XXXIII/255/2013 Rady Gminy Świlcza z dnia 25 stycznia 2013r. w sprawie Regulaminu Utrzymania Czystości i Porządku na Terenie Gminy Świlcza.

**UCHWAŁA Nr XXXIII/255/2013
Rady Gminy Świlcza
z dnia 25 stycznia 2013r.**

**w sprawie Regulaminu Utrzymania Czystości i Porządku
na Terenie Gminy Świlcza**

Na podstawie art. 4 ust. 1 i 2 ustawy z dnia 13 września 1996 r. o utrzymaniu czystości i porządku w gminach (Dz. U. z 2012 r. poz. 391 z późn. zm.) oraz art. 18 ust. 2 pkt 15 ustawy z dnia 16 marca 1990 r. o samorządzie gminnym (Dz. U. z 2001 r. Nr 142, poz. 1591 z późn. zmian.), po zasięgnięciu opinii Powiatowego Inspektora Sanitarnego w Rzeszowie - Rada Gminy stanowi, co następuje:

Rozdział 1

Postanowienia ogólne

§ 1. Regulamin określa szczegółowe wymagania w zakresie utrzymania czystości i porządku na terenie Gminy Świlcza dotyczące :

- 1) prowadzenia we wskazanym zakresie selektywnego zbierania i odbierania odpadów komunalnych w gospodarstwach domowych;
- 2) uprzątnięcia błota, śniegu, lodu i innych zanieczyszczeń z części nieruchomości służących do użytku publicznego;
- 3) mycia i naprawy pojazdów samochodowych poza myjniami i warsztatami naprawczymi;
- 4) rodzaju i minimalnej pojemności pojemników przeznaczonych do zbierania odpadów komunalnych na terenie nieruchomości oraz na drogach publicznych, warunków rozmieszczania tych pojemników, a także utrzymania ich w odpowiednim stanie sanitarnym, porządkowym i technicznym;
- 5) częstotliwości i sposobu pozbywania się odpadów komunalnych i nieczystości ciekłych z terenu nieruchomości oraz z terenów przeznaczonych do użytku publicznego;
- 6) wymagań wynikających z wojewódzkiego planu gospodarki odpadami;
- 7) obowiązków osób utrzymujących zwierzęta domowe, mających na celu ochronę przed zagrożeniem lub uciążliwością dla ludzi oraz przed zanieczyszczeniem terenów przeznaczonych do wspólnego użytku;
- 8) wymagań przy utrzymywaniu zwierząt gospodarskich na terenach wyłączonych z produkcji rolniczej, w tym także zakazu ich utrzymywania na określonych obszarach lub w poszczególnych nieruchomościach;
- 9) zasad wyznaczania obszarów podlegających obowiązkowej deratyzacji i terminów jej przeprowadzania.

§ 2. 1. Treść regulaminu pozostaje w ścisłym związku z pojęciami i definicjami zawartymi w ustawach:

- 1) z dnia 13 września 1996 r. o utrzymaniu czystości porządku w gminach (Dz. U. z 2012 r. poz. 391 z późn. zm.);
- 2) z dnia 27 kwietnia 2001 r. o odpadach (Dz. U. z 2010 r. Nr 185 poz. 1243 z późn. zm.);
- 3) z dnia 21 sierpnia 1997 r. o ochronie zwierząt (Dz.U. z 2003 r. Nr 106, poz. 1002 z późn. zm.);
- 4) z dnia 29 lipca 2005 r. o zużytym sprzęcie elektrycznym i elektronicznym (Dz. U. Nr 180 poz. 1495 z późn. zm.);
- 5) z dnia 29 czerwca 2007 roku o organizacji hodowli i rozrodzie zwierząt gospodarskich (Dz. U. Nr 133, poz. 921 z późn. zm.).

2. Ilekroć w regulaminie jest mowa o:

- 1) miejscu zamieszkania - należy przez to rozumieć miejsce, w którym osoba przebywa z zamiarem niezależnie od czasowych nieobecności spowodowanych różnymi wyjazdami, leczeniem itp; stałego pobytu.
- 2) mieszkańcu – należy przez to rozumieć osobę fizyczną mającą miejsca zamieszkania na terenie Gminy Świlcza;
- 3) chodniku – należy przez to wydzieloną część drogi publicznej służącą do poruszania się pieszych;
- 4) gospodarstwie zagrodowym – należy przez to rozumieć nieruchomość, na której znajdują się budynki przystosowane do hodowli i chowu zwierząt gospodarskich.

Rozdział 2

Wymagania w zakresie utrzymania czystości i porządku na terenie nieruchomości

§ 3. 1. Właściciele nieruchomości zobowiązani są do prowadzenia selektywnego zbierania, a przedsiębiorca odbierający odpady - do odbierania następujących, wyselekcjonowanych odpadów:

- 1) papieru i makulatury;
- 2) szkła bezbarwnego i kolorowego;
- 3) tworzywa sztucznego;
- 4) metali (np. puszki, złom);
- 5) opakowań wielomateriałowych (np. opakowania po napojach);
- 6) przeterminowanych leków i chemikaliów;
- 7) zużytych baterii i akumulatorów;
- 8) zużytego sprzętu elektrycznego i elektronicznego;
- 9) odpadów wielkogabarytowych (np. mebli);
- 10) odpadów budowlanych i rozbiórkowych (do 1m³)
- 11) zużytych opon;
- 12) odpadów biodegradowalnych i odpadów zielonych;
- 13) popioły pochodzące z instalacji domowego ogrzewania;
- 14) pozostałych zmieszanych odpadów komunalnych.

2. Odpady, o których mowa w ust.1, zbierane i odbierane będą z częstotliwością i na zasadach określonych w rozdziale IV niniejszego regulaminu.

§ 4. 1. Właściciele nieruchomości położonych wzdłuż chodników zobowiązani są do niezwłocznego uprzątnięcia błota, śniegu, lodu i innych zanieczyszczeń z tych chodników, w sposób mechaniczny lub ręczny.

2. Uprzątnięcie błota, śniegu, lodu oraz innych zanieczyszczeń polega na złożeniu ich w miejscu umożliwiającym ich zabranie, nie powodującym zakłóceń w ruchu pieszych lub pojazdów.

3. Właściciele nieruchomości położonych wzdłuż chodników zobowiązani są do usuwania śliskości niezwłocznie po jej pojawieniu się, poprzez odlodzenie i zabezpieczenie powierzchni celem umożliwienia bezpiecznego poruszania się.

§ 5. 1. Mycie pojazdów samochodowych poza myjniami może odbywać się wyłącznie na własnej nieruchomości pod warunkiem:

- 1) niezanieczyszczania środowiska i odprowadzania powstających ścieków do kanalizacji sanitarnej lub zbiornika bezodpływowego (szczelnego szamba);
- 2) dokonywania tych czynności na wydzielonych, utwardzonych częściach nieruchomości przy użyciu środków ulegających biodegradacji.
- 3) Zabronione jest mycie pojazdów o masie własnej powyżej 3,5 tony.

2. Prowadzenie napraw pojazdów mechanicznych poza warsztatami samochodowymi może odbywać się wyłącznie w zakresie obejmującym drobne naprawy własnych pojazdów mechanicznych oraz pod warunkiem:

- 1) niepowodowania uciążliwości dla właścicieli sąsiednich nieruchomości oraz negatywnego oddziaływania na środowisko, w tym emisji hałasu i spalin;
- 2) gromadzenia powstających odpadów w pojemnikach do tego przeznaczonych;
- 3) zabezpieczenia przed przedostawaniem się płynów samochodowych do środowiska.

Rozdział 3

Rodzaje i minimalna pojemność pojemników przeznaczonych do zbierania odpadów komunalnych, warunki ich rozmieszczenia i utrzymania w odpowiednim stanie sanitarnym, porządkowym i technicznym

§ 6. 1. Na terenie Gminy Świlcza do gromadzenia odpadów komunalnych stosuje się następujące rodzaje pojemników, kontenerów i worków:

- 1) pojemniki o pojemności od 60 do 1100 litrów;
- 2) kontenery na odpady typu KP o pojemności od 3 do 38 m³;
- 3) pojemniki i worki na odpady z przeznaczeniem do selektywnej zbiórki odpadów o pojemności nie mniejszej niż 60l;
- 4) kosze uliczne na odpady o pojemność minimalnej 30 litrów;
- 5) kontenery na odpady budowlano-remontowe;
- 6) pojemniki specjalistyczne o różnej pojemności np. na przeterminowane leki, zużyte baterie, itp.

2. Worki i pojemniki powinny być oznaczone nadrukiem jakiego rodzaju odpady należy w nich gromadzić oraz winny posiadać następującą kolorystykę:

- 1) żółty - przeznaczony na tworzywa sztuczne, opakowania wielomateriałowe;

- 2) biały - przeznaczony na szkło bezbarwne;
 - 3) różowy - przeznaczony na szkło kolorowe;
 - 4) zielony - przeznaczony na odpady zielone lub biodegradowalne;
 - 5) niebieski- przeznaczony na papier i tekturę;
 - 6) czerwony - przeznaczony na metale;
 - 7) czarny - przeznaczony na zmieszane odpady komunalne.
3. Właściciele nieruchomości zobowiązani są do wyposażenia nieruchomości w odpowiednią ilość pojemników do gromadzenia odpadów komunalnych, uwzględniając ilość wytwarzanych odpadów komunalnych oraz ilość osób z nich korzystających.
4. Odpady selektywnie zebrane powinny być wrzucane do odpowiednich pojemników i worków.
5. W przypadku zgromadzenia odpadów różnych frakcji w jednym pojemniku, zebrane odpady będą traktowane jako odpady zmieszane.
6. Ilość i objętość pojemników do gromadzenia odpadów, w które zostanie wyposażona nieruchomość zamieszkała musi być dostosowana do:
- 1) liczby mieszkańców korzystających z pojemników,
 - 2) średniej ilości odpadów wytwarzanych przez jednego mieszkańca w ciągu dwóch tygodni, która na terenie gminy Świlcza wynosi 30 litrów.
7. Właściciele nieruchomości niezamieszkałych zobowiązani są do wyposażenia nieruchomości w pojemniki na odpady komunalne, dostosowując pojemność pojemników do swoich indywidualnych potrzeb uwzględniając następujące normy:
- 1) dla budynków użyteczności publicznej i placówek oświatowych – 2 litry na każdego pracownika lub ucznia, jednak co najmniej 1 pojemnik o pojemności 240 litrów;
 - 2) dla lokali handlowych związanych ze sprzedażą produktów spożywczych – 10 litrów na każde 10m² powierzchni użytkowej lokalu, jednak co najmniej 1 pojemnik o pojemności 240 litrów;
 - 3) dla lokali handlowych innych niż spożywcze - 10 litrów na każde 10 m² powierzchni użytkowej lokalu, jednak co najmniej 1 pojemnik o pojemności 120 litrów;
 - 4) dla lokali gastronomicznych – 10 litrów na jedno miejsce konsumpcyjne jednak co najmniej 1 pojemnik o pojemności 120 litrów;
 - 5) dla punktów szybkiej konsumpcji – nie mniej niż 120 litrów na punkt;
 - 6) dla zakładów rzemieślniczych, usługowych i produkcyjnych – pojemnik 120 litrowy na każdych 10 pracowników;
 - 7) dla hoteli, internatów, moteli – 30 litrów na łóżko, jednak co najmniej jeden pojemnik o pojemności 240 litrów;
 - 8) dla cmentarzy – minimum jeden pojemnik o pojemności 1100 litrów;
 - 9) pojemniki przeznaczone do selektywnego zbierania odpadów w miejscach publicznych powinny posiadać pojemność nie mniejszą niż 1100 litrów;
 - 10) pojemniki do selektywnego zbierania odpadów z obszaru zabudowy wielorodzinnej powinny posiadać pojemność nie mniejszą niż 1100 litrów na każdą frakcję odpadów.
8. Dopuszcza się sporadyczne zbieranie komunalnych odpadów zmieszanych w workach, w sytuacji, gdy ilość wytworzonych odpadów zmieszanych przekracza minimalną pojemność pojemnika przeznaczonego na ten rodzaj odpadów.

§ 7. Właściciele nieruchomości, na których odbywają się imprezy masowe, sportowe, rekreacyjne, plenerowe zobowiązani są do pozbywania się odpadów w sposób określony w niniejszym regulaminie, przy czym rodzaj, ilość i pojemność pojemników na odpady komunalne oraz termin i sposób odbioru odpadów następuje na podstawie odrębnej umowy zawartej z przedsiębiorcą odbierającym odpady.

§ 8.1. Pojemniki do gromadzenia odpadów komunalnych należy ustawić na nieruchomości w miejscach odpowiadających przepisom prawa budowlanego w sposób nie powodujący uciążliwości i utrudnień dla mieszkańców nieruchomości lub osób trzecich.

2. W przypadku, gdy wyznaczenie miejsca zbierania odpadów nie jest możliwe na terenie nieruchomości, na której powstają odpady, właściciel nieruchomości obowiązany jest do zapewnienia usytuowania pojemników na odpady komunalne, na terenie innej nieruchomości na zasadach uzgodnionych z jej właścicielem.

§ 9. Właściciele nieruchomości zobowiązani są udostępnić pojemniki przeznaczone do zbierania odpadów komunalnych na czas odbierania tych odpadów poprzez ich wystawienie poza teren nieruchomości, w miejscu umożliwiającym swobodny do nich dojazd i dostęp pracowników przedsiębiorcy odbierającego odpady.

§ 10. Właściciel nieruchomości ma obowiązek utrzymywanie pojemników w odpowiednim stanie sanitarnym, porządkowym, technicznym poprzez:

- 1) wrzucanie do pojemników o określonych kolorach i oznaczeniach wyłącznie odpadów do nich przeznaczonych;
- 2) zamykanie pojemników wyposażonych w klapy w celu zabezpieczenia przed dostępem wód opadowych oraz dostępem zwierząt;
- 3) poddawanie pojemników myciu i oczyszczeniu;
- 4) utrzymanie pojemników w odpowiednim stanie technicznym w szczególności poprzez stałą naprawę ich szczelności.

Rozdział 4

Częstotliwość i sposoby pozbywania się odpadów komunalnych i nieczystości ciekłych z terenu nieruchomości

§ 11. Ustala się następującą częstotliwość odbioru odpadów komunalnych:

- 1) z obszarów zabudowy jednorodzinnej i zagrodowej nie rzadziej niż:
 - a) zmieszane odpady komunalne – jeden raz na dwa tygodnie,
 - b) zebrane selektywnie – papier i makulatura, szkło, tworzywa sztuczne, metale (puszki i drobny złom), opakowania wielomateriałowe – jeden raz na dwa tygodnie,
 - c) zużyty sprzęt elektryczny i elektroniczny – dwa razy w roku w terminie określonym harmonogramie,
 - d) odpady ulegające biodegradacji i odpady zielone – jeden raz na dwa tygodnie,
 - e) odpady wielkogabarytowe, zużyte opony – dwa razy w roku w terminie określonym w harmonogramie,
 - f) Popioły pochodzące z instalacji domowego ogrzewania - jeden raz na dwa tygodnie,
- 2) z obszarów zabudowy wielorodzinnej:
 - a) zmieszane odpady komunalne – sukcesywnie w miarę zapewnienia pojemników, nie rzadziej niż jeden raz na dwa tygodnie,

- b) zbierane selektywnie odpady – papier i makulatura, szkło, tworzywa sztuczne, metale, opakowania wielomateriałowe - sukcesywnie w miarę zapewnienia pojemników nie rzadziej niż jeden raz na dwa tygodnie,
- c) zużyty sprzęt elektroniczny i elektryczny – dwa razy w roku w terminie określonym w harmonogramie,
- d) odpady ulegające biodegradacji i odpady zielone – sukcesywnie w miarę zapewnienia pojemników nie rzadziej jednak niż jeden raz na dwa tygodnie,
- e) odpady wielkogabarytowe, zużyte opony – dwa razy w roku w terminie określonym w harmonogramie,

3) z terenów do użytku publicznego:

- a) opróżnianie koszy ulicznych następuje sukcesywnie w miarę ich zapewnienia,
- b) opróżnianie pojemników przeznaczonych do selektywnej zbiórki surowców wtórnych stojących na terenach przeznaczonych do użytku publicznego następuje sukcesywnie w miarę ich zapewnienia, nie rzadziej niż jeden raz na dwa tygodnie.

§ 12. Właściciele nieruchomości zobowiązani są do pozbywania się selektywnie zebranych odpadów komunalnych z terenu nieruchomości zgodnie z harmonogramem odbioru odpadów, w sposób gwarantujący zachowanie czystości i porządku na terenie nieruchomości w następujący sposób:

- 1) zebrane w stosownych workach lub pojemnikach odpady takie jak papier i makulatura, szkło, tworzywa sztuczne, metale, opakowania wielomateriałowe należy wystawić przed posesję w terminie podanym w harmonogramie w sposób umożliwiający ich sprawny odbiór;
- 2) zużyty sprzęt elektryczny i elektroniczny, odpady wielkogabarytowe oraz zużyte opony należy wystawić przed posesję w terminie podanym w harmonogramie w sposób umożliwiający ich sprawny odbiór;
- 3) odpady remontowe i rozbiórkowe – należy dostarczyć do punktu selektywnej zbiórki odpadów wskazanego przez Gminę;
- 4) przeterminowane leki oraz chemikalia pozbawione ulotek oraz opakowań, należy dostarczyć do punktu selektywnej zbiórki odpadów wskazanego przez Gminę;
- 5) zużyte baterie należy dostarczyć do punktu selektywnej zbiórki odpadów lub wrzucać do pojemników ustawionych w sklepach, urzędach, placówkach oświatowych na terenie Gminy;
- 6) odpady biodegradowalne (odpady kuchenne, ogrodowe, zielone) można poddać kompostowaniu na terenie nieruchomości na której powstały lub gromadzić te odpady w stosownych workach lub pojemnikach i wystawić przed posesję w terminie podanym w harmonogramie w sposób umożliwiający ich sprawny odbiór;
- 7) Popiół w stanie mokrym może być gromadzony na własnej posesji (zabezpieczony przed negatywnym oddziaływaniem na sąsiednie posesje), a następnie przekazywany przedsiębiorcy odbierającego odpady komunalne, przy zachowaniu warunków p.poż. w odpowiednich pojemnikach oraz w odpowiednim stanie fizycznym - odpad w stanie schłodzony lub mokrym,
- 8) niezależnie od ustaleń zawartych w pkt 1-7 mieszkańcy mogą wszystkie wyselekcjonowane odpady przekazać do punktu selektywnego zbierania odpadów wskazanego przez Gminę.

§ 13. Właściciele nieruchomości wyposażonych w zbiorniki bezodpływowe obowiązani są do pozbywania się nieczystości ciekłych z terenu nieruchomości w sposób systematyczny, nie dopuszczając do przepełniania się urządzeń do gromadzenia nieczystości ciekłych, gwarantując zachowanie czystości i porządku na nieruchomości.

Rozdział 5

Inne wymagania wynikające z wojewódzkiego planu gospodarki odpadami

§ 14. W celu osiągnięcia określonych w Planie Gospodarki Odpadami dla Województwa Podkarpackiego poziomów recyklingu wytwórcy odpadów komunalnych powinni w miarę możliwości:

- 1) kupować produkty w opakowaniach zwrotnych;
- 2) korzystać z opakowań, pudełek, pojemników, słoików, które nadają się do wielokrotnego wykorzystania;
- 3) używać toreb wielokrotnego użytku do zakupów codziennych;
- 4) zgniatać plastikowe butelki, opakowania wielomateriałowe oraz tekturowe przed wrzuceniem do pojemników na odpady;
- 5) przekazywać stare, nieuszkodzone meble organizacjom charytatywnym lub innym zainteresowanym;
- 6) kompostować odpady ogrodowe oraz kuchenne na terenie przydomowych ogródków.

§ 15. Zgodnie w Planem Gospodarki Odpadami dla Województwa Podkarpackiego w gospodarce odpadami komunalnymi należy osiągnąć następujące cele:

- 1) objąć zorganizowanym systemem odbierania odpadów komunalnych wszystkich mieszkańców najpóźniej do 1 lipca 2013 roku;
- 2) objąć wszystkich mieszkańców systemem selektywnego zbierania odpadów najpóźniej do 2015 roku;
- 3) przygotować się do ponownego wykorzystania i recyklingu odpadów takich jak papier, metale, tworzywa sztuczne i szkło na poziomie minimum 50% ich masy do końca 2020 roku;
- 4) osiągnąć poziom odzysku odpadów niebezpiecznych ze strumienia odpadów komunalnych w roku 2017 na poziomie 60%, w roku 2020 na poziomie 95%;
- 5) osiągnąć poziom odzysku odpadów wielkogabarytowych ze strumienia odpadów komunalnych w roku 2017 na poziomie 80%, w roku 2020 na poziomie 95%;
- 6) osiągnąć poziom odzysku odpadów budowlano-remontowych ze strumienia odpadów komunalnych w roku 2017 na poziomie 55%, w roku 2020 na poziomie 70%;
- 7) zmniejszyć masę składowanych odpadów do maksymalnie 60% wytworzonych odpadów do końca 2014 roku.

Rozdział 6

Obowiązki osób utrzymujących zwierzęta domowe

§ 16. 1. Osoby utrzymujące psy i inne zwierzęta domowe są zobowiązane do zachowania środków ostrożności zapewniających ochronę przed zagrożeniem dla ludzi oraz przed zanieczyszczeniem terenów użytku publicznego i ponoszą pełną odpowiedzialność za zachowanie swoich zwierząt.

2. Na tereny użytku publicznego psy mogą być wprowadzane tylko na smyczy. Zwolnienie ze smyczy dozwolone jest tylko w miejscach mało uczęszczanych i pod warunkiem, że każdy pies ma kaganiec.

3. Osoby utrzymujące psa zobowiązane są do natychmiastowego uprzątnięcia zanieczyszczeń pozostawionych przez zwierzę w miejscu publicznym. Postanowienie to nie dotyczy osób niewidomych korzystających z pomocy psa przewodnika.

4. W zabudowie jednorodzinnej psy bez dozoru nie mogą przebywać poza terenem nieruchomości.

Rozdział 7

Wymagania dotyczące utrzymywania zwierząt gospodarskich

§ 17. W Gminie Świlcza, na terenach wyłączonych z produkcji rolnej dopuszcza się hodowlę zwierząt gospodarskich w zabudowie jednorodzinnej i gospodarstwach typu zagrodowego wyposażonych w budynki inwentarskie, spełniające wymogi określone w przepisach odrębnych.

§ 18. 1. Osoby prowadzące hodowlę zwierząt gospodarskich powinny dołożyć starań, aby zwierzęta były jak najmniej uciążliwe dla otoczenia.

2. Osoby prowadzące hodowlę zwierząt przeciwdziałają zanieczyszczeniom wód powierzchniowych i podziemnych nieczystościami powstałymi podczas chowu i hodowli zwierząt.

3. Zwierzęta gospodarskie powinny mieć zapewnione odpowiednie pomieszczenia do ich hodowli oraz powinny być zabezpieczone przed samowolnym opuszczaniem nieruchomości.

Rozdział 8

Obszary podlegające obowiązkowej deratyzacji

§ 19. 1. W przypadku pojawienia się większej populacji gryzoni lub pogorszenia się stanu sanitarno-epidemiologicznego deratyzację przeprowadza się na obszarze całej Gminy

2. Sposób i termin przeprowadzenia deratyzacji, której mowa w ust. 1, każdorazowo zostaną podane do publicznej wiadomości w sposób zwyczajowo przyjęty.

Rozdział 9

Postanowienia końcowe

§ 20. Traci moc uchwała Nr XXXI/240/2012 Rady Gminy Świlcza dnia z dnia 28 grudnia 2012 r. Regulamin utrzymania czystości i porządku na terenie Gminy Świlcza.

§ 21. Wykonanie uchwały powierza się Wójtowi Gminy.

§ 22. Uchwała wchodzi w życie po upływie 14 dni od dnia jej ogłoszenia w Dzienniku Urzędowym Województwa Podkarpackiego.

Załącznik nr 10. UCHWAŁA Nr LII/414/2014 Rady Gminy Świlcza z dnia 16 maja 2014r. w sprawie zmiany Regulaminu Utrzymania Czystości i Porządku na Terenie Gminy Świlcza

UCHWAŁA NR LII/414/2014

RADY GMINY ŚWILCZA

z dnia 16 maja 2014r.

zmieniająca uchwałę w sprawie Regulaminu Utrzymania Czystości i Porządku na Terenie Gminy Świlcza

Na podstawie art. 4 ust. 1 i 2 ustawy z dnia 13 września 1996 r. o utrzymaniu czystości i porządku w gminach (Dz. U. z 2012, poz. 391 z późn. zm.) oraz art. 40 ust. 1 ustawy z dnia 8 marca 1990 r. o samorządzie gminnym (Dz. U. z 2001 r., z 142, poz.1591 z późn. zm.) Rada Gminy stanowi, co następuje:

§ 1. W uchwale Nr XXXIII/255/2013 Rady Gminy Świlcza z dnia 25 stycznia 2013 r. w sprawie Regulaminu Utrzymania Czystości i Porządku na Terenie Gminy Świlcza § 6 ust. 2 pkt. 3 i 4 otrzymują brzmienie:

„3) zielony – przeznaczony na szkło kolorowe,

4) brązowy – przeznaczony na odpady biodegradowalne,”

§ 2. W uchwale Nr XXXIII/255/2013 Rady Gminy Świlcza z dnia 25 stycznia 2013 r. w sprawie Regulaminu Utrzymania Czystości i Porządku na Terenie Gminy Świlcza § 9 otrzymuje brzmienie:

„§ 9. 1. Właściciele nieruchomości mają obowiązek w terminie określonym harmonogramem wystawić pojemniki na odpady przed wjazdem na teren nieruchomości, w miejscu umożliwiającym swobodny dojazd i dostęp pracowników przedsiębiorcy odbierającego odpady.

2. W przypadku gdy dojazd do nieruchomości z przyczyn prawnych lub technicznych jest niemożliwy, właściciel nieruchomości powinien w dniu odbioru odpadów wystawić pojemniki w miejscu uzgodnionym z przedsiębiorcą odbierającym odpad.

3. Właściciele nieruchomości zobowiązani są do wystawiania wypełnionych pojemników i worków na odpady gromadzone w sposób selektywny.”

§ 3. Wykonanie uchwały powierza się Wójtowi Gminy.

§ 4. Uchwała wchodzi w życie po upływie 14 dni od dnia jej ogłoszenia w Dzienniku Urzędowym Województwa Podkarpackiego.

Załącznik nr 11. UCHWAŁA Nr XXXI/242/2012 Rady Gminy Świlcza z dnia 28 grudnia 2012 r. w sprawie ustalenia szczegółowego sposobu i zakresu świadczenia usług w zakresie odbierania i zagospodarowania odpadów komunalnych od właścicieli nieruchomości w zamian za uiszczoną przez właściciela nieruchomości opłatę za gospodarowanie odpadami komunalnymi.

**UCHWAŁA Nr XXXI/242/2012
Rady Gminy Świlcza
z dnia 28 grudnia 2012r.**

w sprawie ustalenia szczegółowego sposobu i zakresu świadczenia usług w zakresie odbierania i zagospodarowania odpadów komunalnych od właścicieli nieruchomości w zamian za uiszczoną przez właściciela nieruchomości opłatę za gospodarowanie odpadami komunalnymi.

Na podstawie art. 40 ust. 1, art. 41 ust.1 i art. 42 ustawy z dnia 8 marca 1990 r. o samorządzie gminnym (Dz. U. Nr 142 z 2001 r. poz. 1591 ze zmianami) i art. 6r ust. 3 ustawy z dnia 13 września 1996 r. o utrzymaniu czystości i porządku w gminach (Dz. U. z 2012 r. poz. 391 z późn. zm.), Rada Gminy Świlcza, uchwala co następuje:

§ 1

W zamian za opłatę za zagospodarowanie odpadów uiszczoną przez właściciela nieruchomości zamieszkałych odbierane będą :

Odpady komunalne zmieszane – w każdej ilości.

Odpady komunalne zbierane selektywnie obejmujące następujące frakcje jak: papier, metal, tworzywa sztuczne, szkło i opakowania wielomateriałowe, odpady komunalne ulegające biodegradacji – w każdej ilości.

Odpady niebezpieczne zbierane selektywnie w strumieniu odpadów komunalnych takich jak przeterminowane leki i chemikalia, zużyte baterie i akumulatory, opakowania po środkach ochrony roślin, opakowania po farbach, rozpuszczalnikach olejach itp. – w każdej ilości.

Zużyty sprzęt elektryczny i elektroniczny, meble i inne odpady wielkogabarytowe, zużyte opony - w każdej ilości.

§ 2

Komunalne odpady zmieszane oraz odpady wymienione w § 1 pkt. 2 odbierane są z terenu nieruchomości z częstotliwością co najmniej jeden raz na dwa tygodnie.

§ 3

Zebrane selektywnie odpady określone w § 1 i pkt. 3 odbierane będą jeden raz w miesiącu lub na bieżąco w punkcie selektywnej zbiórki odpadów.

Odpady zebrane selektywnie wymienione w § 1 pkt. 4) dwa razy w roku zgodnie z wcześniej ogłoszonym harmonogramem podczas zbiórki poprzez punkty mobilne zbierania selektywnych odpadów lub na bieżąco w stacjonarnym punkcie selektywnej zbiórki odpadów.

§ 4

Odpady przekazywane do Punktu Selektywnego Zbierania Odpadów, dostarcza ich wytwórca na własny koszt.

§ 5

Odbieranie odpadów, o których mowa w § 1 odbywać będzie się zgodnie z harmonogramem ustalonym przez przedsiębiorcę, z którym Gmina Świlcza. zawrze umowę na odbiór i zagospodarowanie odpadów.

§ 6

Adres i godziny otwarcia Gminnego Punktu Selektywnej Zbiórki Odpadów Komunalnych oraz harmonogramy odbioru odpadów komunalnych Wójt Gminy Świlcza poda do publicznej wiadomości na stronie internetowej Gminy Świlcza oraz poprzez plakaty i ogłoszenia.

§ 7

Wykonanie uchwały powierza się Wójtowi Gminy Świlcza

§ 8

Uchwała wchodzi w życie od dnia 1 lipca 2013 r. po uprzednim ogłoszeniu w Dzienniku Urzędowym Województwa Podkarpackiego.

Załącznik Nr 12. Regulamin Utrzymania czystości i Porządku na terenie Gminy Świlcza**UCHWAŁA Nr X/62/2015
Rady Gminy Świlcza****z dnia 29 czerwca 2015 r.****w sprawie Regulaminu Utrzymania Czystości i Porządku na terenie Gminy Świlcza.**

Na podstawie art. 4 ust. 1 i 2 ustawy z dnia 13 września 1996 r. o utrzymaniu czystości i porządku w gminach (Dz. U. z 2013 r. poz. 1399 z późn. zm.) oraz art. 18 ust. 2 pkt 15 ustawy z dnia 16 marca 1990 r. o samorządzie gminnym (Dz. U. z 2013 r., poz. 594 z późn. zm.); po zasięgnięciu opinii Powiatowego Inspektora Sanitarnego w Rzeszowie - Rada Gminy stanowi, co następuje:

Rozdział 1**Postanowienia ogólne**

§ 1. Regulamin określa szczegółowe zasady utrzymania czystości i porządku na terenie Gminy Świlcza dotyczące:

- 1) wymagań dotyczących prowadzenia selektywnego zbierania i odbierania odpadów komunalnych, uprzątkowania błota, śniegu, lodu i innych zanieczyszczeń z części nieruchomości służących do użytku publicznego a także mycia i naprawy pojazdów samochodowych poza myjniami i warsztatami naprawczymi;
- 2) rodzaju i minimalnej pojemności pojemników przeznaczonych do zbierania odpadów komunalnych na terenie nieruchomości oraz na drogach publicznych, warunków rozmieszczania tych pojemników, a także utrzymania ich w odpowiednim stanie sanitarnym, porządkowym i technicznym;
- 3) częstotliwości i sposobu pozbywania się odpadów komunalnych i nieczystości ciekłych z terenu nieruchomości oraz z terenów przeznaczonych do użytku publicznego;
- 4) wymagań wynikających z wojewódzkiego planu gospodarki odpadami;
- 5) obowiązków osób utrzymujących zwierzęta domowe, mających na celu ochronę przed zagrożeniem lub uciążliwością dla ludzi oraz przed zanieczyszczeniem terenów przeznaczonych do wspólnego użytku;
- 6) wymagań przy utrzymywaniu zwierząt gospodarskich na terenach wyłączonych z produkcji rolniczej, w tym także zakazu ich utrzymywania na określonych obszarach lub w poszczególnych nieruchomościach;
- 7) wyznaczania obszarów podlegających obowiązkowej deratyzacji i terminów jej przeprowadzania.

Rozdział 2

Wymagania dotyczące prowadzenia selektywnego zbierania i odbierania odpadów komunalnych, uprzątnięcia błota, śniegu, lodu i innych zanieczyszczeń z części nieruchomości służących do użytku publicznego a także mycia i naprawy pojazdów samochodowych poza myjniami i warsztatami naprawczymi

§ 2. Właściciele nieruchomości zobowiązani są do prowadzenia selektywnego zbierania, a przedsiębiorca odbierający odpady - do odbierania następujących odpadów:

- 1) papieru;
- 2) szkła;
- 3) tworzywa sztucznego;
- 4) metali;
- 5) opakowań wielomateriałowych;
- 6) przeterminowanych leków i chemikaliów;
- 7) zużytych baterii i akumulatorów;
- 8) zużytego sprzętu elektrycznego i elektronicznego;
- 9) odpadów wielkogabarytowych;
- 10) drobnych odpadów budowlanych i rozbiórkowych;
- 11) zużytych opon;
- 12) odpadów ulegających biodegradacji i odpadów zielonych;
- 13) popiołu pochodzącego z instalacji domowego ogrzewania;
- 14) zmieszanych odpadów komunalnych.

§ 3. 1. Błoto, śnieg, lód oraz inne zanieczyszczenia uprzątnięte z chodników powinny być złożone w miejscu umożliwiającym ich zabranie i nie powodującym zakłóceń w ruchu pieszych lub pojazdów.

2. Sople lodu zwisające z okapów, rynien, i innych części elewacji oraz nawisy śniegu z dachu stwarzające zagrożenie dla przechodniów winny być usuwane na bieżąco, w miarę pojawiania się.

§ 4. 1. Mycie pojazdów samochodowych poza myjniami, z wyłączeniem pojazdów o masie własnej powyżej 3,5 tony, może odbywać się wyłącznie na własnej nieruchomości pod warunkiem:

- 1) niezanieczyszczania środowiska i odprowadzania powstających ścieków do kanalizacji sanitarnej lub zbiornika bezodpływowego (szczelnego szamba);
- 2) dokonywania tych czynności na wydzielonych, utwardzonych częściach nieruchomości przy użyciu środków ulegających biodegradacji.

2. Zabrania się mycia samochodów poza myjniami oraz w miejscach przeznaczonych do użytku publicznego a w szczególności na: chodnikach, ulicach, zieleńcach, parkingach, placach, terenach leśnych, w pobliżu zbiorników wodnych i rzek.

§ 5. Prowadzenie napraw pojazdów mechanicznych poza warsztatami samochodowymi może odbywać się wyłącznie w zakresie obejmującym drobne naprawy własnych pojazdów oraz pod warunkiem:

- 1) niepowodowania uciążliwości dla właścicieli sąsiednich nieruchomości oraz negatywnego oddziaływania na środowisko, w tym emisji hałasu i spalin;
- 2) gromadzenia powstających odpadów w pojemnikach do tego przeznaczonych;
- 3) zabezpieczenia przed przedostawaniem się płynów samochodowych do środowiska.

§ 6. Spalanie odpadów biodegradowalnych w kotłach centralnego ogrzewania jest niedozwolone.

Rozdział 3

Rodzaje i minimalna pojemność pojemników przeznaczonych do zbierania odpadów komunalnych na terenie nieruchomości i drogach publicznych oraz warunki ich rozmieszczenia i utrzymania w odpowiednim stanie sanitarnym, porządkowymi technicznym.

§ 7. 1. Do gromadzenia odpadów komunalnych zmieszanych stosuje się pojemniki o pojemności: 120 litrów, 240 litrów oraz 1100 litrów.

2. Pojemniki powinny posiadać konstrukcję umożliwiającą ich opróżnianie mechanizmem załadowczym pojazdów odbierających odpady oraz powinny spełniać wymagania Polskiej Normy PN-EN 840 lub posiadać deklaracje zgodności wystawioną przez producenta zgodnie z ustawą z dnia 30 sierpnia 2002 r. o systemie oceny zgodności (Dz.U. z 2004 r. Nr 204, poz. 2087 z późn. zm.).

3. Dopuszcza się zbieranie odpadów komunalnych zmieszanych w workach koloru czarnego o pojemności 120 litrów, w sytuacji, gdy wytworzona ich ilość przekracza pojemność pojemnika.

4. Przy drogach publicznych stosuje się pojemniki - kosze uliczne o pojemności, co najmniej 30 litrów.

§ 8. 1. Z zastrzeżeniem ust. 2 właściciele nieruchomości zobowiązani są do wyposażenia nieruchomości w pojemniki na odpady komunalne dostosowując ich ilość i pojemność do własnych potrzeb.

2. Minimalną pojemność pojemnika przeznaczonego do zbierania zmieszanych odpadów komunalnych ustala się na 120 litrów.

§ 9. Do gromadzenia odpadów zbieranych selektywnie stosuje się – opatrzone nadrukiem zawierającym informację o rodzaju odpadów, do gromadzenia których są przeznaczone – worki o pojemności 120 lub 240 litrów koloru:

- 1) brązowego – na bioodpady;
- 2) zielonego – na szkło;
- 3) żółtego – na papier, metal, tworzywa sztuczne i odpady wielomateriałowe;
- 4) popielatego – na popiół.

§ 10. 1. Właściciele nieruchomości zobowiązani są udostępnić pojemniki oraz worki przeznaczone do zbierania odpadów komunalnych na czas odbierania tych

odpadów poprzez ich wystawienie w miejscu umożliwiającym swobodny do nich dojazd i dostęp pracowników przedsiębiorcy odbierającego odpady.

2. W przypadku, gdy dojazd do nieruchomości z przyczyn prawnych lub technicznych jest niemożliwy, właściciel nieruchomości powinien w dniu odbioru odpadów wystawić pojemnik w miejscu uzgodnionym z przedsiębiorcą odbierającym odpady.

§ 11. Właściciel nieruchomości ma obowiązek utrzymywanie pojemników w odpowiednim stanie sanitarnym, porządkowym, technicznym poprzez:

- 1) wrzucanie do pojemników wyłącznie odpadów do nich przeznaczonych;
- 2) zamykanie pojemników wyposażonych w celu zabezpieczenia odpadów przed dostępem wód opadowych oraz zwierząt;
- 3) poddawanie pojemników okresowemu myciu i oczyszczaniu;
- 4) naprawę ich szczelności;
- 5) opisanie pojemnika nazwą miejscowości (i ulicy jeżeli jest nadana) oraz numerem porządkowym nieruchomości lub - jeżeli nieruchomość nie ma nadanego numeru porządkowego - numerem działki.

Rozdział 4

Częstotliwość i sposoby pozbywania się odpadów komunalnych i nieczystości ciekłych z terenu nieruchomości oraz terenów przeznaczonych do użytku publicznego

§ 12. Ustala się następującą częstotliwość odbioru odpadów komunalnych:

- 1) od właścicieli nieruchomości, nie rzadziej niż:
 - a) raz na dwa tygodnie – w przypadku zmieszanych odpadów komunalnych a także zbieranych selektywnie: papieru, tworzyw sztucznych, szkła, opakowań wielomateriałowych, odpadów ulegających biodegradacji, odpadów zielonych i popiołów pochodzących z instalacji domowego ogrzewania,
 - b) dwa razy w roku – w przypadku przeterminowanych leków i chemikaliów, zużytych baterii i akumulatorów, zużytego sprzętu elektrycznego i elektronicznego, zużytych opon oraz odpadów wielkogabarytowych,
- 2) z terenów służących do użytku publicznego (opróżnianie koszy ulicznych i innych pojemników) - nie rzadziej, niż raz na dwa tygodnie.

§ 13. 1. Właściciele nieruchomości zobowiązani są do pozbywania się zebranych odpadów komunalnych z terenu nieruchomości zgodnie z – ogłoszonym na stronie internetowej Gminy Świlcza oraz dostarczonym każdemu z właścicieli - harmonogramem odbioru odpadów, w sposób gwarantujący zachowanie czystości i porządku na terenie nieruchomości, a mianowicie:

- 1) z zastrzeżeniem ust. 2, zebrane w stosownych workach odpady takie jak papier, szkło, tworzywa sztuczne, opakowania wielomateriałowe, odpady biodegradowalne oraz popiół należy wystawić przed posesję w terminie

podanym w harmonogramie w sposób umożliwiający ich sprawny odbiór;

- 2) zużyty sprzęt elektryczny i elektroniczny, opady wielkogabarytowe oraz zużyte opony należy wystawić przed posesję w terminie podanym w harmonogramie w sposób umożliwiający ich sprawny odbiór lub dostarczyć własnym staraniem i na własny koszt do Punktu Selektywnej Zbiórki Odpadów Komunalnych, zwanego dalej „PSZOK”;
- 3) odpady remontowe i rozbiórkowe, przeterminowane leki, chemikalia (farby rozpuszczalniki, oleje odpadowe itp.), zużyte baterie i akumulatory oraz odpady metalowe – należy dostarczyć własnym staraniem i na własny koszt do PSZOK.

2. Odpady biodegradowalne (odpady kuchenne, ogrodowe, zielone) będą odbierane z posesji w ilości nie większej niż 1m³. Większe ich ilości można poddać kompostowaniu na terenie nieruchomości lub dostarczyć, własnym staraniem i na własny koszt, do PSZOK.

§ 14. Właściciele nieruchomości wyposażonych w zbiorniki bezodpływowe obowiązani są do pozbywania się nieczystości ciekłych z terenu nieruchomości w sposób systematyczny, nie dopuszczając do ich przepełniania się oraz gwarantujący zachowanie czystości i porządku na terenie nieruchomości.

Rozdział 5

Inne wymagania wynikające z wojewódzkiego planu gospodarki odpadami

§ 15. Kompostowanie we własnym zakresie odpadów ulegających biodegradacji w przydomowych kompostownikach (z wyłączeniem zabudowy wielolokalowej o dużej gęstości zaludnienia) winno być prowadzone w sposób niepowodujący uciążliwości dla nieruchomości sąsiednich i ich mieszkańców, zanieczyszczenia terenu oraz wód powierzchniowych i podziemnych.

Rozdział 6

Obowiązki osób utrzymujących zwierzęta domowe, mające na celu ochronę przed zagrożeniem lub uciążliwością dla ludzi oraz przed zanieczyszczeniem terenów przeznaczonych do wspólnego użytku

§ 16. Osoby utrzymujące psy i inne zwierzęta domowe są zobowiązane do podejmowania niezbędnych środków ostrożności w celu wyeliminowania potencjalnych zagrożeń z ich strony dla ludzi oraz w celu ochrony terenów użytku publicznego przed zanieczyszczeniem, a w szczególności do:

- 1) wyprowadzania psów na tereny użytku publicznego wyłącznie na smyczy; zwolnienie z tego obowiązku dozwolone jest tylko w miejscach mało uczęszczanych oraz pod warunkiem nałożenia psu kagańca;
- 2) natychmiastowego uprzątnięcia zanieczyszczeń pozostawionych przez zwierzę w miejscu publicznym; nie dotyczy to osób niewidomych korzystających z pomocy psa przewodnika.

Rozdział 7

Wymagania dotyczące utrzymywania zwierząt gospodarskich na terenach wyłączonych z produkcji rolniczej

§ 17. Na terenach wyłączonych z produkcji rolniczej zwierzęta gospodarskie powinny być utrzymane w pomieszczeniach zamkniętych lub na terenie ogrodzonym, skutecznie uniemożliwiającym ich samodzielny wydostanie się poza teren nieruchomości.

§ 18.1. Zwierzęta gospodarskie winny być utrzymywane w stosownych pomieszczeniach, w sposób zapewniający jak najmniejszą uciążliwość dla otoczenia, w szczególności poprzez wyeliminowanie ryzyka przedostawania się do wód powierzchniowych i podziemnych nieczystości powstałych podczas ich chowu.

2. Właściciel padłego zwierzęcia lub właściciel nieruchomości, na której znajduje się padłe zwierzę winien niezwłocznie usunąć je za pośrednictwem podmiotów świadczących usługi w zakresie zbierania, transportu i unieszkodliwiania odpadów pochodzenia zwierzęcego.

Rozdział 8

Obszary podlegające obowiązkowej deratyzacji i terminy jej przeprowadzania

§ 19.1. Obowiązkowi deratyzacji podlegają:

- 1) obiekty i magazyny wykorzystywane do przechowywania lub składowania produktów rolno-spożywczych oraz do celów gospodarki odpadami;
- 2) budynki, w których utrzymywane są zwierzęta gospodarskie,
- 3) altany śmieciowe i korytarze piwnic w terenie zabudowy wielorodzinnej,

2. Deratyzację przeprowadza się w miesiącach od marca do kwietnia oraz od października do listopada poprzez ustawienie odpowiednich pojemników ze środkami do deratyzacji.

Rozdział 9

Postanowienia końcowe

§ 20. Traci moc uchwała Nr XXXIII/255/2013 Rady Gminy Świlcza dnia z dnia 25 stycznia 2013 r. w sprawie Regulamin Utrzymania Czystości i Porządku na Terenie Gminy Świlcza (Dz. Urz. Woj. Podkarpackiego z 2013 r., poz. 546 oraz z 2014 r., poz. 1801).

§ 21. Wykonanie uchwały powierza się Wójtowi Gminy.

§ 22. Uchwała wchodzi w życie z dniem 1 stycznia 2016 r., po uprzednim jej ogłoszeniu w Dzienniku Urzędowym Województwa Podkarpackiego.

Załącznik Nr 13. Uchwała rady Gminy Świlcza w sprawie szczegółowego sposobu i zakresu świadczenia usług w zakresie odbierania odpadów komunalnych od właścicieli nieruchomości i zagospodarowania tych odpadów, w zamian za uiszczoną przez właściciela nieruchomości opłatę za gospodarowanie odpadami komunalnymi.

**UCHWAŁA Nr X/65/2015
Rady Gminy Świlcza
z dnia 29 czerwca 2015 r.**

w sprawie szczegółowego sposobu i zakresu świadczenia usług w zakresie odbierania odpadów komunalnych od właścicieli nieruchomości i zagospodarowania tych odpadów, w zamian za uiszczoną przez właściciela nieruchomości opłatę za gospodarowanie odpadami komunalnymi.

Na podstawie art. 6r ust. 3 - 3d ustawy z dnia 13 września 1996 r. o utrzymaniu czystości i porządku w gminach (Dz. U. z 2013 r. poz. 1399 z późn. zm.) oraz art. 40 ust. 1 ustawy z dnia 8 marca 1990 r. o samorządzie gminnym (Dz. U. z 2013 r. poz. 594 z późn. zm.); po zasięgnięciu opinii Powiatowego Inspektora Sanitarnego w Rzeszowie - Rada Gminy stanowi, co następuje:

§ 1.1. W zamian za uiszczoną przez właściciela nieruchomości opłatę za gospodarowanie odpadami komunalnymi Gmina Świlcza:

- 1) odbiera z nieruchomości zamieszkałych:
 - a) odpady komunalne zmieszane – w każdej ilości,
 - b) odpady komunalne zbierane selektywnie obejmujące następujące frakcje: papier, metal, tworzywa sztuczne, szkło i opakowania wielomateriałowe oraz popioły pochodzące z instalacji domowego ogrzewania – w każdej ilości;
 - c) odpady komunalne ulegające biodegradacji i zielone – w każdej ilości,
 - d) odpady niebezpieczne zbierane selektywnie w strumieniu odpadów komunalnych, takie jak: przeterminowane leki i chemikalia, zużyte baterie i akumulatory, opakowania po środkach ochrony roślin, opakowania po farbach, rozpuszczalnikach, olejach itp. – w każdej ilości,
 - e) zużyty sprzęt elektryczny i elektroniczny, meble i inne odpady wielkogabarytowe, zużyte opony - w każdej ilości;
- 2) odbiera z nieruchomości, na których nie zamieszkują mieszkańcy, a powstają odpady komunalne: ilość powstałych na danej nieruchomości odpadów komunalnych wynikająca z ilości i pojemności pojemników wskazanych przez właściciela nieruchomości w

- deklaracji o wysokości opłaty za gospodarowanie odpadami komunalnymi;
- 3) przejmuje obowiązek wyposażania nieruchomości w worki na odpady komunalne zbierane w sposób selektywny;
 - 4) przekazuje odpady komunalne odebrane od właścicieli nieruchomości do Regionalnej Instalacji Przetwarzania Odpadów Komunalnych lub instalacji zastępczych – stosownie do poszczególnych frakcji – w celu przygotowania do odzysku, w tym recyklingu, poprzez ich sortowanie i kompostowanie; odpady nie nadające się do odzysku będą unieszkodliwiane poprzez składowanie.

§ 2. 1. Częstotliwość odbioru odpadów komunalnych ustala się, jak następuje:

- 1) odpadów zmieszanych – z posesji, nie rzadziej niż raz na dwa tygodnie;
- 2) odpadów zbieranych selektywnie, o których mowa w § 1 pkt 1 lit. b – z posesji, nie rzadziej niż raz na dwa tygodnie lub na bieżąco, w Gminnym Punkcie Selektywnego Zbierania Odpadów Komunalnych;
- 3) odpadów ulegających biodegradacji i zielonych – z posesji, nie rzadziej niż raz na dwa tygodnie w ilości nie większej niż 1m³ lub na bieżąco w Gminnym Punkcie Selektywnego Zbierania Odpadów Komunalnych;
- 4) odpadów zbieranych selektywnie, o których mowa w § 1 pkt 1 lit. d i e – z posesji, nie rzadziej niż dwa razy w roku zgodnie z wcześniej ogłoszonym harmonogramem objazdowej zbiórki odpadów lub na bieżąco, w Gminnym Punkcie Selektywnego Zbierania Odpadów Komunalnych;
- 5) drobnych odpadów budowlanych i rozbiórkowych – na bieżąco, w Gminnym Punkcie Selektywnego Zbierania Odpadów Komunalnych.

2. Szczegółowy, roczny harmonogram zawierający informację o dniach i rodzaju odpadów odbieranych z posesji podlega doręczeniu każdemu z właścicieli nieruchomości oraz podaniu do publicznej wiadomości na stronie internetowej Gminy Świlcza (www.swilcza.com.pl) oraz w Biuletynie Informacji Publicznej Urzędu Gminy Świlcza (www.swilcza.i-gmina.pl).

§ 3. 1. Gminny Punkt Selektywnego Zbierania Odpadów Komunalnych świadczy usługi w zakresie odbierania od właścicieli nieruchomości zebranych selektywnie odpadów, z wyjątkiem odpadów zmieszanych.

2. Odpady przekazywane do Gminnego Punktu Selektywnego Zbierania Odpadów Komunalnych, dostarcza właściciel nieruchomości własnym staraniem i na własny koszt.

3. Dopuszcza się możliwość przyjęcia przez Gminny Punkt Selektywnego Zbierania Odpadów Komunalnych ograniczonych ilości odpadów zielonych, zużytych opon, odpadów

wielkogabarytowych oraz odpadów budowlanych i rozbiórkowych w sytuacji braku technicznych możliwości ich odebrania w całości. W takiej sytuacji, prowadzący Punkt Selektywnego Zbierania Odpadów Komunalnych obowiązany jest wyznaczyć nowy termin, w którym odpady te zostaną przyjęte.

4. Adres oraz dni i godziny otwarcia Gminnego Punktu Selektywnego Zbierania Odpadów Komunalnych podaje się do publicznej wiadomości na stronie internetowej Gminy Świlcza, w Biuletynie Informacji Publicznej Urzędu Gminy Świlcza oraz poprzez wywieszenie stosownej informacji na tablicach ogłoszeń w Urzędzie Gminy Świlcza oraz w sołectwach.

§ 4. 1. Zgłoszenia przypadków niewłaściwego świadczenia usług przez przedsiębiorcę odbierającego odpady komunalne od właścicieli nieruchomości lub przez prowadzącego punkt selektywnego zbierania odpadów komunalnych rozpatruje, i udziela odpowiedzi, Wójt Gminy w terminie 14 dni od daty ich otrzymania.

2. Zgłoszeń należy dokonywać w formie pisemnej na adres: Urząd Gminy Świlcza, 36-072 Świlcza 168, za pośrednictwem poczty elektronicznej (ug.swilcza@intertele.pl **lub** ug.swilcza@pro.onet.pl) lub w Urzędzie Gminy Świlcza, w dniach i godzinach jego funkcjonowania, ustnie, do protokołu.

3. Zgłoszenie winno zawierać imię i nazwisko oraz adres osoby, która je wnosi.

§ 5. Traci moc uchwała Nr XXXI/242/2012 Rady Gminy Świlcza z dnia 28 grudnia 2012 r. w sprawie ustalenia szczegółowego sposobu i zakresu świadczenia usług w zakresie odbierania i zagospodarowania odpadów komunalnych od właścicieli nieruchomości w zamian za uiszczoną przez właściciela nieruchomości opłatę za gospodarowanie odpadami komunalnymi (Dz. Urz. Woj. Podkarpackiego z 2013 r., poz. 618).

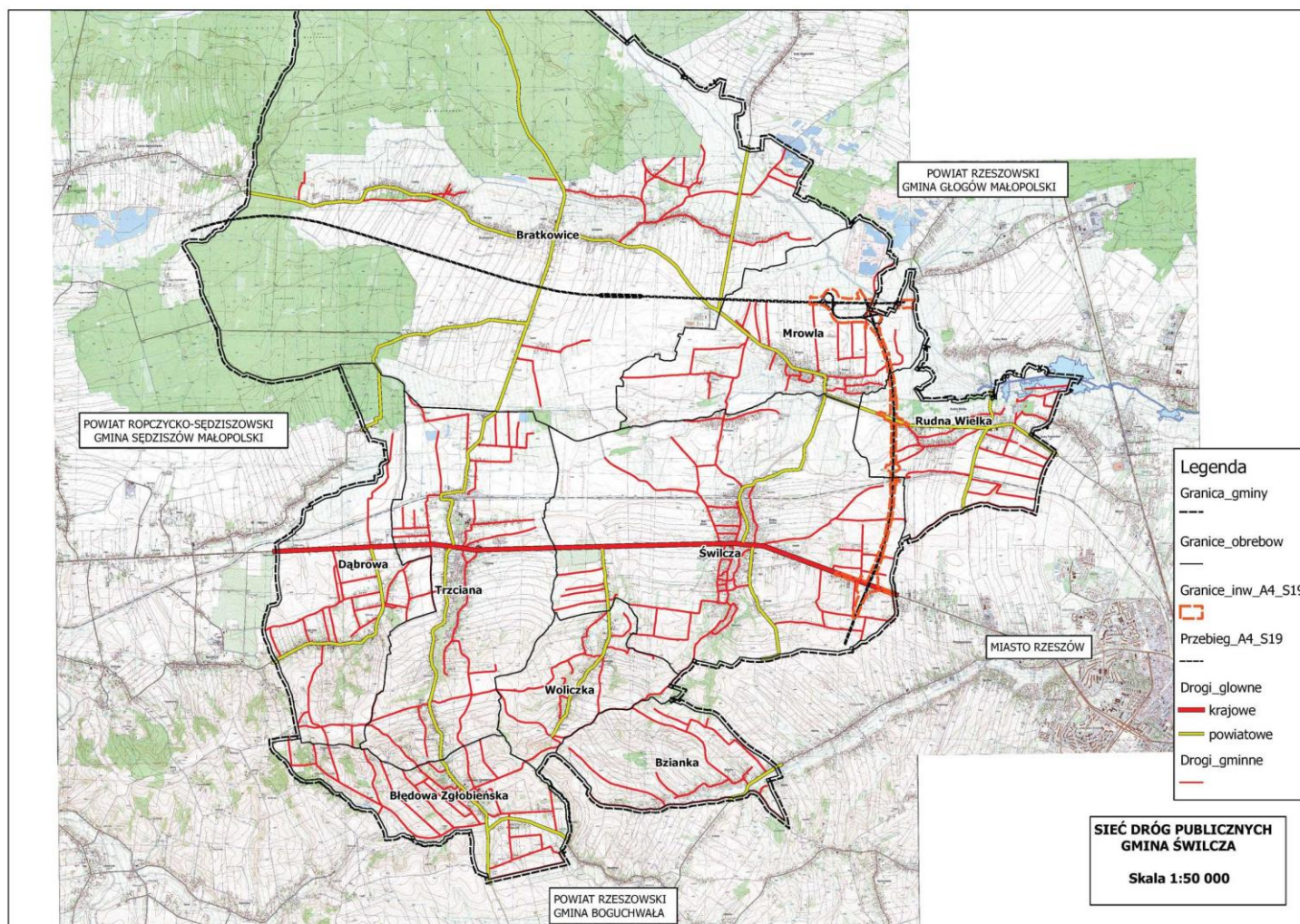
§ 6. Wykonanie uchwały powierza się Wójtowi Gminy Świlcza

§ 7. Uchwała wchodzi w życie z dniem 1 stycznia 2016 r. po uprzednim jej ogłoszeniu w Dzienniku Urzędowym Województwa Podkarpackiego.

Załącznik Nr 14. Regulamin Gminnego Punktu Zbierania Odpadów Komunalnych**R e g u l a m i n****Gminnego Punktu Selektywnej Zbiórki Odpadów Komunalnych oraz odpadów niebezpiecznych dla mieszkańców Gminy Świlcza**

1. Punkt Selektywnej Zbiórki Odpadów czynny jest :
 - **We wtorki od godz. 10⁰⁰ do godz. 18⁰⁰**
 - **W czwartki od godz. 11⁰⁰ do godz. 15⁰⁰**
 - **W soboty od godz. 7⁰⁰ do godz. 15⁰⁰**
2. Do PSZOK przyjmowane są bezpłatnie surowce wtórne i odpady niebezpieczne, wyłącznie od mieszkańców gminy Świlcza.

Przekazujący dostarcza surowce wtórne i odpady niebezpieczne **we własnym zakresie**.
3. Do Punktu Zbiórki można przekazać odpady takie jak :
stare meble, opony, papier i tekturę, odpady elektryczne i elektroniczne, zużyty sprzęt AGD, metale, baterie i akumulatory, tworzywa sztuczne, szkło opakowaniowe, środki ochrony roślin, lampy fluorestenyjne, farby i lakiery, kwasy, detergenty, oleje i tłuszcze, popiół z palenisk domowych, odpady biodegradowalne, odpady budowlane.
4. Zasady przyjmowania odpadów:
 - dostarczający odpady zobowiązany jest do ich rozładunku zgodnie ze wskazaniami obsługi,
 - odpady niebezpieczne w postaci ciekłej muszą być przekazywane w szczelnych, zamkniętych opakowaniach z podaną nazwą zawartości,
 - do PSZOK przyjmowane są wyłącznie odpady dostarczone w sposób umożliwiający ich selektywne odebranie zgodnie z kategoriami odpadów,
 - PSZOK prowadzi na bieżąco ewidencję odpadów zgodnie z wymogami ustawy z dnia 14 grudnia 2012r. o odpadach oraz przepisami rozporządzenia Ministra Środowiska z dnia 27 września 2001r. w sprawie katalogu odpadów (Dz. U. Nr 112, poz. 1206).
 - na terenie PSZOK dzieci poniżej 12 roku życia mogą przebywać jedynie pod opieką osoby pełnoletniej.

Załącznik nr 15. Sieć dróg publicznych gminy Świlcza**Gmina Świlcza**

Świlcza 168, 36-072 Świlcza

Tel.: 17 86 70 100

Fax: 17 86 70 157

NIP: 517-00-45-613

REGON: 690582140

Konto bankowe: BS Głogów Mtp. O./Świlcza
69 9159 1023 2005 5000 0026 0003

Załącznik Nr 16. Wykaz sołectw wraz z szacunkową liczbą nieruchomości

<i>Lp.</i>	<i>Miejscowość</i>	<i>Ilość budynków (w tym bloki)</i>	<i>Liczba mieszkańców</i>
1	Bratkowice	1015	4 299
2	Błędowa Zgłobieńska	122	551
3	Bzianka	135	583
4	Dąbrowa	279	1 051
5	Mrowla	379	1 451
6	Rudna Wielka	405	1 514
7	Świlcza	926	3 400
8	Trzciana	680	2 588
9	Woliczka	159	519
RAZEM		4 100	15 959

Dane na dzień 31.12.2014r.

Załącznik Nr 17. Harmonogram odbioru odpadów komunalnych na terenie Gminy Świlcza

L.P.	SOŁECTWO	DZIEŃ ODBIORU	CZĘSTOTLIWOŚĆ
1	Błędowa Zgłobieńska	ŚRODA	1 raz na dwa tygodnie
2	Bratkowice	PONIEDZIAŁEK	
3	Bzianka	ŚRODA	
4	Dąbrowa	ŚRODA	
5	Mrowla	PIĄTEK	
6	Rudna Wielka	PIĄTEK	
7	Świlcza	WTOREK	
8	Trzciana	CZWARTEK	
9	Woliczka	ŚRODA	

Oświadczenie

Dotyczy przetargu nieograniczonego nr RRG.271.15.2014 na wykonanie zadania pn.: **Odbieranie i zagospodarowanie odpadów komunalnych pochodzących z nieruchomości zamieszkałych na terenie Gminy Świlcza**

1. Oświadczam, że przystępując do przetargu nieograniczonego będę związany/na ofertą przez 60 dni licząc od terminu otwarcia ofert.
2. Oświadczam, że zapoznałem/łam się z treścią ogłoszenia o zamówieniu i specyfikacji istotnych warunków zamówienia.
3. Oświadczam, że zapoznałem/łam się z treścią ogólnych warunków umowy i akceptuję jej brzmienie oraz deklaruję gotowość do zawarcia umowy na warunkach określonych w specyfikacji istotnych warunków zamówienia.
4. Oświadczam, że przedmiot zamówienia wykonam w terminie określonym w specyfikacji istotnych warunków zamówienia.

.....
Data

.....
Podpis lub podpisy