

SPECYFIKACJA ISTOTNYCH WARUNKÓW ZAMÓWIENIA

do przetargu nieograniczonego o wartości szacunkowej poniżej progów określonych w przepisach wydanych na podstawie art. 11 ust. 8 ustawy Prawo zamówień publicznych

Zamawiający: **GMINA ŚWILTCHA**
województwo podkarpackie

Tryb zamówienia: **przetarg nieograniczony**

Przedmiot zamówienia: **Usługi**

Odbieranie i zagospodarowanie odpadów komunalnych pochodzących z nieruchomości zamieszkałych na terenie Gminy Świltcza

Zatwierdzone do użytku w dniu: 29 lipca 2014 r.


mgr Wiesław Machowski
Z-ca Wójty

Specyfikację istotnych warunków zamówienia udostępnia się nieodpłatnie na stronie internetowej.

Na wniosek wykonawcy zamawiający przekaze nieodpłatnie w terminie 5 dni niniejszą specyfikację w formie skryptu.

Spis treści:

	Str.
1) Zamawiający: _____	5
2) Tryb zamówienia: przetarg nieograniczony _____	5
3) Opis przedmiotu zamówienia: usługi _____	5
4) Termin wykonania zamówienia: _____	15
5) Warunki udziału w postępowaniu oraz opis sposobu dokonywania oceny spełniania tych warunków. _____	15
6) Informacje o oświadczeniach i dokumentach, jakie mają dostarczyć wykonawcy w celu potwierdzenia spełnienia warunków udziału w postępowaniu. _____	17
7) Informacje o sposobie porozumiewania się zamawiającego z wykonawcami oraz przekazywania oświadczeń i dokumentów, a także wskazania osób uprawnionych do porozumiewania się z wykonawcami. _____	21
8) Wymagania dotyczące wadium. _____	23
9) Termin związania ofertą. _____	25
10) Opis sposobu przygotowywania ofert. _____	25
11) Miejsce oraz termin składania i otwarcia ofert. _____	26
12) Opis sposobu obliczenia ceny. _____	27
13) Opis kryteriów, którymi Zamawiający będzie się kierował przy wyborze oferty, wraz z podaniem znaczenia tych kryteriów oraz sposobu oceny ofert. _____	28
14) Informacje o formalnościach, jakie powinny zostać dopełnione po wyborze oferty w celu zawarcia umowy w sprawie zamówienia publicznego. _____	28
15) Wymagania dotyczące zabezpieczenia należytego wykonania umowy. _____	29
16) Istotne postanowienia umowy. _____	30
17) Pouczenie o środkach ochrony prawnej przysługujących wykonawcy w toku postępowania o udzielenie zamówienia. _____	41
18) Opis części zamówienia, jeżeli zamawiający dopuszcza składanie ofert częściowych. _____	44

GMINA
FAIR PLAY 2012GMINA
FAIR PLAY 2013strona: www.swilcza-i-gmina.pl
e-mail: ug.swilcza@intertele.pl
ug.swilcza@pro.onet.pl

19) Maksymalna liczba wykonawców, z którymi zamawiający zawrze umowę ramową, jeżeli zamawiający przewiduje zawarcie umowy ramowej. _____	44
20) Informacje o przewidywanych zamówieniach uzupełniających, o których mowa w art. 67 ust. 1 pkt 6 i 7 lub art. 134 ust. 6 pkt 3, oraz okoliczności, po których zaistnieniu będą one udzielane, jeżeli zamawiający przewiduje udzielenie takich zamówień. _____	44
21) Opis sposobu przedstawiania ofert wariantowych oraz minimalne warunki, jakim muszą odpowiadać oferty wariantowe, jeżeli zamawiający dopuszcza ich składanie. _____	44
22) Adres poczty elektronicznej lub strony internetowej zamawiającego, jeżeli zamawiający dopuszcza porozumiewanie się drogą elektroniczną. _____	45
23) Informacje dotyczące walut obcych, w jakich mogą być prowadzone rozliczenia między zamawiającym a wykonawcą, jeżeli zamawiający przewiduje rozliczenia w walutach obcych. _____	45
24) Aukcja elektroniczna. _____	45
25) Wysokość zwrotu kosztów udziału w postępowaniu, jeżeli zamawiający przewiduje ich zwrot. _____	45
26) Informacje o wymaganiach, o których mowa w art. 29 ust. 4 pkt 1, lub utworzenia albo zwiększenia fundusz szkoleniowego _____	45
27) Informacje o podwykonawcach: _____	45
28) Załączniki _____	46
Załącznik nr 1. Formularz oferty _____	46
Załącznik nr 2. Oświadczenie z art. 22 ust. 1 ustawy Pzp _____	47
Załącznik nr 3. Oświadczenie z art. 24 ust. 1 ustawy Pzp _____	48
Załącznik nr 4. Informacja w zakresie art. 26 ust. 2d ustawy Pzp _____	49
Załącznik nr 5. Wykaz narzędzi _____	50
Załącznik nr 6. UCHWAŁA Nr XXXIII/255/2013 Rady Gminy Świlcza z dnia 25 stycznia 2013r. w sprawie Regulaminu Utrzymania Czystości i Porządku na Terenie Gminy Świlcza. _____	51
Załącznik nr 7. UCHWAŁA Nr XXXI/242/2012 Rady Gminy Świlcza z dnia 28 grudnia 2012 r. w sprawie ustalenia szczegółowego sposobu i zakresu świadczenia usług w zakresie odbierania i zagospodarowania odpadów komunalnych od właścicieli nieruchomości w zamian za uiszczoną przez właściciela nieruchomości opłatę za gospodarowanie odpadami komunalnymi. _____	59
Załącznik nr 8. UCHWAŁA Nr LII/414/2014 Rady Gminy Świlcza z dnia 16 maja 2014r. w sprawie zmiany Regulaminu Utrzymania Czystości i Porządku na Terenie Gminy Świlcza _____	61
Załącznik nr 9. Wykaz punktów zbiórki przeterminowanych leków _____	63



Załącznik nr 10. Wykaz punktów zbiórki zużytych baterii	64
Załącznik nr 11. Sieć dróg publicznych gminy Świlcza	65
Załącznik nr 12. Obecnie obowiązujący harmonogram wywozu odpadów komunalnych z terenu Gminy Świlcza	66

GMINA
FAIR PLAY 2012GMINA
FAIR PLAY 2013strona: www.swilcza.i-gmina.pl
e-mail: ug.swilcza@intertele.pl
ug.swilcza@pro.onet.pl

SPECYFIKACJA ISTOTNYCH WARUNKÓW ZAMÓWIENIA

1) Zamawiający:

Gmina Świlcza

województwo podkarpackie

36-072 Świlcza 168

tel. +48 178670137; +48 178670100 fax. +48 178670157

Postępowanie będzie prowadzone na podstawie ustawy z dnia 29 stycznia 2004 r. Prawo zamówień publicznych (tj. DZ. U. z 2013 roku, poz. 907 z późn. zm.). Wartość zamówienia przekracza kwoty określone w przepisach wydanych na podstawie art. 11 ust. 8 ustawy - Prawo zamówień publicznych.

2) Tryb zamówienia: przetarg nieograniczony

Postępowanie niniejsze zostało ogłoszone w dniu 29 lipca 2014 roku w Biuletynie Zamówień Publicznych, w siedzibie Zamawiającego na tablicy ogłoszeń, na stronie internetowej zamawiającego: www.swilcza.i-gmina.pl.

Pojęcie „wykonawca” zgodnie z art. 2 pkt 11 ustawy z dnia 29 stycznia 2004 r. Prawo zamówień publicznych (tj. Dz. U. z 2013 roku, poz. 907 z późn. zm.) – osoba fizyczna, osoba prawna albo jednostka organizacyjna nie posiadająca osobowości prawnej, która ubiega się o udzielenie zamówienia publicznego, złożyła ofertę lub zawarła umowę w sprawie zamówienia publicznego.

3) Opis przedmiotu zamówienia: usługi

3.1. Oznaczenie wg Wspólnego Słownika Zamówień (CPV):

Kod: 90510000-5 Nazwa: Usługi związane z odpadami

Kod: 90513100-7 Nazwa: Usługi wywozu odpadów pochodzących z gospodarstw domowych

Kategoria usług: Nr 16

3.2. Nazwa zadania nadana przez Zamawiającego:

Odbiór i zagospodarowanie odpadów komunalnych pochodzących z nieruchomości zamieszkałych na terenie Gminy Świlcza.

Charakterystyka Gminy Świlcza

1. Powierzchnia Gminy Świlcza wynosi 11 223 ha.
2. Liczba zameldowanych mieszkańców gminy wg stanu na dzień 31.03.2014 r. wynosi 15 893 mieszkańców.
3. Szacunkowa liczba budynków zamieszkałych **w gminie wynosi 4 000.**

GMINA
FAIR PLAY 2012GMINA
FAIR PLAY 2013strona: www.swilcza.i-gmina.pl
e-mail: ug.swilcza@intertele.pl
ug.swilcza@pro.onet.pl

4. Szacunkowa liczba budynków (mieszkań w blokach w zarządzie spółdzielni, wspólnot mieszkaniowych) i liczba mieszkańców w miejscowościach

Lp.	Miejscowość	Ilość budynków (w tym bloki)	Liczba mieszkańców
1	Bratkowice	986	4 333
	w tym:		
	<i>budynków jednorodzinnych</i>	985	4 257
	<i>budynków wielorodzinnych</i>	1	76
2	Błędowa Zgłobieńska	118	557
3	Bzianka	131	576
4	Dąbrowa	262	1 050
5	Mrowla	365	1 432
6	Rudna Wielka	382	1 475
7	Świlcza	895	3 365
8	Trzciana	666	2 578
9	Woliczka	150	527
RAZEM		4 000	15 893

5. Poszczególne miejscowości w Gminie Świlcza a szczególnie ich centra charakteryzują się zwartą zabudową zlokalizowaną wzdłuż ciągów drogowych, ale występuje także zabudowa rozproszona. Sieć dróg publicznych stanowi załącznik nr 11 do niniejszej siwz.
6. Zaleca się dokonanie wizji terenowej celem zapoznania się z układem dróg, charakterystyką i specyfiką przestrzenną poszczególnych miejscowości w celu należytego przygotowania oferty.

Charakterystyka obecnego systemu wywozu i segregacji odpadów.

1. Na terenie gminy Świlcza usługi w zakresie odbioru odpadów komunalnych świadczą:
- Zakład Wodociągów i Kanalizacji w Świlczy z nieruchomości niezamieszkałych,
 - KAM Firma Handlowo – Usługowo – Transportowa Dziuba A. z siedzibą w Krzywej z nieruchomości zamieszkałych.

Odpady komunalne odbierane są systematycznie zgodnie z harmonogramami z nieruchomości zamieszkałych, na podstawie umowy zawartej przez Gminę Świlcza z firmą KAM wyłonioną w trybie przetargu nieograniczonego). Odpady zbierane selektywnie odbierane są w workach dostarczonych przez przedsiębiorcę. W gminie obowiązuje system pojemnikowo – workowy, przy czym w większości w pojemnikach gromadzone są odpady zmieszane, a w workach odpady segregowane. Pojemniki w większości stanowią własność właścicieli nieruchomości. W budynku wielorodzinnym w Bratkowicach odpady zmieszane i segregowane gromadzone są w kontenerach ustawionych w bezpośrednim sąsiedztwie budynku.

Selektywnej zbiórce podlegają takie frakcje odpadów jak:



GMINA
FAIR PLAY 2012



GMINA
FAIR PLAY 2013

strona: www.swilcza-i-gmina.pl
e-mail: ug.swilcza@intertele.pl
ug.swilcza@pro.onet.pl

- papier,
- opakowania szklane białe
- opakowania szklane kolorowe,
- tworzywa sztuczne i opakowania wielomateriałowe,
- odpady biodegradowalne,
- popiół,
- złom.

2. Odbiór odpadów odbywa się z następującą częstotliwością:

odpady zmieszane:

- raz na dwa tygodnie, zgodnie z harmonogramem,

odpady zbierane selektywnie:

- raz na dwa tygodnie, zgodnie z harmonogramem, po ~~napelnieniu worka daną frakcją odpadów~~

3. Obecnie na terenie gminy Świlcza część nieruchomości wyposażona jest w pojemniki na odpady zmieszane o pojemności 110 l i 120 l oraz kontenery w zabudowie wielorodzinnej o pojemności 1100 l.

Do zbiórki odpadów segregowanych stosuje się worki o pojemności 120 l w następujących kolorach:

- 1) **niebieski** – przeznaczony na makulaturę,
- 2) **zielony** – przeznaczony na szkło kolorowe,
- 3) **biały** – przeznaczony na szkło białe,
- 4) **żółty** – przeznaczony na tworzywa sztuczne i opakowania wielomateriałowe,
- 5) **czerwony** – przeznaczony na metale,
- 6) **brązowy** – przeznaczony na odpady zielone i biodegradowalne,
- 7) **worek z napisem „popiół”** – przeznaczony na popiół.

4. Ilość i rodzaj odpadów z terenu Gminy Świlcza odebranych w latach 2011 – 2013 bezpośrednio od właścicieli nieruchomości przedstawiono w poniższych tabelach:

Odpady zmieszane

Rok	Ilość odebranych odpadów [Mg] kod: 20 03 01				Razem [Mg]
	I kwartał	II kwartał	III kwartał	IV kwartał	
2011	319,7	423,9	423,7	419,8	1587,1
2012	346,2	411,5	566,3	393,4	1717,4
2013	304,1	408,6	524,1	302,0	1538,8
Razem [Mg]	970,0	1243,1	1514,0	1115,2	4843,3

Odpady zbierane selektywnie od właścicieli nieruchomości

Kod odpadu	Rodzaj odpadu	Ilość odebranych odpadów [Mg]	Razem [Mg]
-------------------	----------------------	--------------------------------------	-------------------



GMINA
FAIR PLAY 2012



GMINA
FAIR PLAY 2013

strona: www.swilcza.i-gmina.pl
e-mail: ug.swilcza@intertele.pl
ug.swilcza@pro.onet.pl

		2011	2012	2013	
15 01 01	Papier	3,6	4,1	36,0	43,7
15 01 07	Szkło	100,1	76,7	150,8	327,6
15 01 02	Tworzywa sztuczne	39,1	38,4	78,2	155,7
Razem [Mg]		142,8	119,2	264,8	527,0

5. Na terenie Gminy Świlcza w latach 2011 - 2013 odbywały się zbiórki odpadów wielkogabarytowych, zużytego sprzętu elektrycznego i elektronicznego oraz odpadów niebezpiecznych:

Ilość i rodzaj odpadów z terenu Gminy Świlcza zebranych w w/w zbiórkach w latach przedstawiono w poniższej tabeli:

Kod odpadu	Rodzaj odpadu	Ilość odebranych odpadów [Mg]			Razem [Mg]
		2011	2012	2013	
16 01 03	opony	20,0	13,5	1,5	35,00
	wielkogabarytowe	32,5	41,3	2,9	76,70
20 01 23	lodówki	6,4	5,5	6,7	18,6
20 01 28	farby, kleje, tusze	0,48	0,6	0,6	1,68
20 01 35	telewizory, monitory	7,2	5,8	8,4	21,4
20 01 36	urządzenia elektryczne i elektroniczne	2,2	1,8	9,9	13,90
20 01 39	tworzywa sztuczne	3,5	4,5	78,2	86,20
20 01 34	baterie, akumulatory	0,15	0,2	0,2	0,55
Razem [Mg]		72,43	73,2	108,4	254,03

W latach 2011 – 2013 zbiórka odpadów, o których mowa w tabeli jak wyżej prowadzona była w 11 punktach na terenie Gminy Świlcza (trzy punkty w Bratkowicach w pozostałych wioskach po 1 punkcie) oraz poprzez odbiór odpadów poprzez zbiórkę objazdową drogami głównymi w każdej miejscowości.

Ilość wytworzonych odpadów na terenie Gminy Świlcza nie jest zależna od Zamawiającego.

3.3. Szczegółowy opis przedmiotu zamówienia

1. Przedmiotem zamówienia jest odbiór, transport i zagospodarowanie odpadów komunalnych powstałych i zebranych na wszystkich nieruchomościach, na których zamieszkują mieszkańcy, położonych w granicach administracyjnych Gminy Świlcza, w okresie 12 miesięcy od daty podpisania umowy. Na terenie Gminy Świlcza będzie obowiązywał system zbiórki odpadów komunalnych workowo-pojemnikowy z wyjątkiem nieruchomości położonej w Bratkowicach oznaczonej nr 824 (blok mieszkalny).
2. System odbierania odpadów komunalnych nie obejmuje odpadów powstających w tzw. nieruchomościach nie zamieszkałych (szkoły, firmy, hotele, szpitale, itp.).



GMINA
FAIR PLAY 2012



GMINA
FAIR PLAY 2013

strona: www.swilcza.i-gmina.pl
e-mail: ug.swilcza@intertele.pl
ug.swilcza@pro.onet.pl

3. System odbierania odpadów komunalnych obejmuje frakcje określone w Regulaminie Utrzymania Czystości i Porządku w Gminie Świlcza, przyjętym uchwałą Nr XXIII/255/2013 Rady Gminy Świlcza z dnia 25 stycznia 2013 r., zmienionym uchwałą Nr LII/414/2014 Rady Gminy Świlcza z dnia 16 maja 2014 r. stanowiące załączniki nr 6 i 8 do niniejszej siwz.
4. Szczegółowy sposób i zakres świadczenia usług w zakresie odbierania i zagospodarowania odpadów komunalnych od właścicieli nieruchomości określa uchwała Nr XXXI/242/2012 Rady Gminy Świlcza z dnia 28 grudnia 2012 r. stanowiąca załącznik nr 7 do niniejszej siwz.
5. Frakcje odpadów objęte systemem odbioru i zagospodarowania odpadów, częstotliwość i miejsce odbioru odpadów zawiera poniższa tabela:

Lp.	Frakcje odpadów	Kod odpadu	Częstotliwość i miejsce odbioru
1.	zmieszane	20 03 01	z terenu nieruchomości 1 raz na 2 tygodnie
2.	papier	20 01 01, 15 01 01	z terenu nieruchomości 1 raz na 2 tygodnie
3.	metal	20 01 40, 15 01 04	
4.	tworzywa sztuczne	20 01 39, 15 01 02	
5.	szkło	20 01 02, 15 01 07	
6.	opakowania wielomateriałowe	15 01 05	
7.	odpady ulegające biodegradacji	20 01 08	
8.	zimny popiół	20 01 99	2 razy w roku z wyznaczonych przez Zamawiającego miejsc na terenie każdego sołectwa oraz z PSZOK po zgłoszeniu przez Zamawiającego (baterie i przeterminowane leki i chemikalia rozpuszczalniki, farby, itp.)
9.	przeterminowane leki i chemikalia rozpuszczalniki, farby, itp.	20 01 31*, 20 01 32, 20 01 21*, 20 01 80, 20 01 13*, 20 01 27*, 20 01 28, 20 01 14*, 20 01 15*, 20 01 29*, 20 01 30,	
10.	zużyte baterie i akumulatory	20 01 33*, 20 01 34	również na zgłoszenie Zamawiającego)
11.	sprzęt elektryczny i elektroniczny	20 01 35*, 20 01 36, 20 01 21*	2 razy w roku poprzez zorganizowanie objazdowej zbiórki tych odpadów oraz z PSZOK po zgłoszeniu przez Zamawiającego
12.	meble i inne wielkogabarytowe	20 03 07	
13.	opony	16 01 03	
14.	budowlane i rozbiórkowe	17 01 01, 17 01 02, 17 01 03, 17 02 01, 17 02 02, 17 01 80	z PSZOK po zgłoszeniu przez Zamawiającego

6. Do gromadzenia odpadów zmieszanych i zbieranych selektywnie właściciele nieruchomości mogą stosować pojemniki określone w w/w Regulaminie utrzymania czystości i porządku w Gminie Świlcza, tj.:
 - pojemniki o pojemności od 60 do 1100 litrów,
 - kontenery na odpady typu KP o pojemności od 3 do 38 m³
 - pojemniki i worki na odpady z przeznaczeniem do selektywnej zbiórki odpadów o pojemności nie mniejszej niż 60 litrów w następujących kolorach:
 - żółty – przeznaczony na tworzywa sztuczne, opakowania wielomateriałowe,



GMINA
FAIR PLAY 2012



GMINA
FAIR PLAY 2013

strona: www.swilcza-i-gmina.pl
e-mail: ug.swilcza@intertele.pl
ug.swilcza@pro.onet.pl

- biały – przeznaczony na szkło bezbarwne,
- zielony – przeznaczony na szkło kolorowe,
- brązowy – przeznaczony na odpady zielone i biodegradowalne,
- niebieski – przeznaczony na papier i tekturę,
- czerwony – przeznaczony na metale,
- czarny – przeznaczony na zmieszane odpady komunalne.

3.4. Do obowiązków Wykonawcy w szczególności należy:

3.4.1. W zakresie wyposażenia nieruchomości zamieszkałych przez mieszkańców w worki do odbierania odpadów komunalnych:

- 1) Wykonawca przed rozpoczęciem realizacji zamówienia dostarczy nieodpłatnie, w ramach umowy z Zamawiającym, właścicielom nieruchomości na obszarze zabudowy jednorodzinnej komplet worków w kolorach wymienionych powyżej z nadrukiem jakiego rodzaju odpady należy w nich gromadzić oraz z logo firmy, o pojemności nie mniejszej niż 60 litrów do zbiórki odpadów segregowanych - w ilości umożliwiającej odbiór odpadów wysegregowanych i odbieranych na danej nieruchomości;
- 2) Wykonawca będzie na bieżąco wyposażał właścicieli nieruchomości w worki w takiej ilości i takiego rodzaju w jakich odbierze wysegregowane odpady. W sytuacji zmiany ilości worków na danej nieruchomości, bądź nowych nieruchomości jeżeli pojawią się w trakcie realizacji zamówienia Wykonawca jest zobowiązany do wyposażenia nieruchomości w odpowiednie worki zgodnie ze zgłoszeniem Zamawiającego w terminie 7 dni od dnia zgłoszenia,
- 3) Wykonawca przed rozpoczęciem realizacji zamówienia wyposaży nieodpłatnie, w ramach umowy z Zamawiającym, zabudowę wielorodzinną w Bratkowicach - nr nieruchomości 824 - zarządzaną przez wspólnotę mieszkaniową - w kontenery typu KP do gromadzenia odpadów zmieszanych o pojemności nie mniej niż 3 m³ w ilości uwzględniającej ilość odpadów i częstotliwość odbioru. Do zbiórki odpadów selektywnie zbieranych pojemniki o pojemności 1100 litrów na każdy rodzaj odpadów.

3.4.2. W zakresie odbioru odpadów komunalnych Wykonawca jest zobowiązany do odbierania odpadów komunalnych:

- 1) zmieszanych - w każdej ilości – jeden raz na dwa tygodnie w terminach wynikających z przyjętego harmonogramu odbioru uzgodnionego z Zamawiającym,
- 2) zbieranych selektywnie – w każdej ilości – jeden raz na dwa tygodnie – w terminach wynikających z przyjętego harmonogramu odbioru uzgodnionego z Zamawiającym,
- 3) niebezpiecznych zbieranych selektywnie w strumieniu odpadów komunalnych takich jak: przeterminowane leki i chemikalia (*wykaz punktów zbiórki przeterminowanych leków stanowi załącznik nr 9 do niniejszej siwz*), zużyte baterie akumulatory (*wykaz punktów zbiórki zużytych baterii stanowi załącznik nr 10 do niniejszej siwz*), opakowania po środkach ochrony roślin, opakowania po farbach, rozpuszczalnikach, olejach itp. - w każdej ilości –

GMINA
FAIR PLAY 2012GMINA
FAIR PLAY 2013strona: www.swilcza.i-gmina.pl
e-mail: ug.swilcza@intertele.pl
ug.swilcza@pro.onet.pl

jeden raz w miesiącu z punktów wskazanych przez Zamawiającego oraz z PSZOK,

- 4) zużyty sprzęt elektryczny i elektroniczny, meble i inne odpady wielkogabarytowe, zużyte opony – w każdej ilości – dwa razy w roku - zgodnie z wcześniej ogłoszonym harmonogramem uzgodnionym z Zamawiającym poprzez zorganizowanie objazdowej zbiórki w/w odpadów oraz z PSZOK po zgłoszeniu przez Zamawiającego
- 5) popioły z instalacji domowego ogrzewania – jeden raz na dwa tygodnie w workach z napisem „popiół”.

3.4.3. W zakresie transportu odpadów komunalnych Wykonawca zobowiązany jest do odbierania odpadów komunalnych:

- 1) pojazdami przystosowanymi do odbierania poszczególnych frakcji odpadów w sposób wykluczający mieszanie odpadów,
- 2) pojazdami umożliwiającymi dotarcie do gospodarstw położonych zarówno przy drogach publicznych jak i wewnętrznych, niezależnie od utrudnień spowodowanych remontami dróg, zmianą organizacji ruchu, itp.
W takich przypadkach Wykonawcy nie przysługują roszczenia z tytułu wzrostu kosztów realizacji umowy.
W przypadku gdy dojazd do nieruchomości z przyczyn prawnych lub technicznych jest zupełnie niemożliwy, Wykonawca odbierze odpady z miejsca odbioru uzgodnionego wcześniej z właścicielem.
- 3) Wykonawca zobowiązany jest do odbierania odpadów w sposób zapewniający utrzymanie odpowiedniego stanu sanitarnego, w szczególności do zapobiegania wysypywaniu się odpadów z pojemników i worków podczas dokonywania odbioru.
- 4) Odpady będą odbierane od poniedziałku do soboty w godzinach od 6.00 do 20.00.
- 5) Wykonawca ma obowiązek:
 - transportować odebrane odpady komunalne w sposób wykluczający zmieszanie odpadów zebranych selektywnie,
 - zabezpieczyć pojazdy i urządzenia przed wysypywaniem odpadów w trakcie transportu.

Wykonawca jest zobowiązany do przekazywania odebranych od właścicieli nieruchomości zmieszanych odpadów komunalnych, odpadów zielonych oraz pozostałości z sortowania odpadów komunalnych przeznaczonych do składowania do regionalnych lub zastępczych instalacji do przetwarzania odpadów komunalnych wynikających z planu gospodarki odpadami dla województwa podkarpackiego (instalacje wskazane w uchwale nr XXIV/410/2012 Sejmiku Województwa Podkarpackiego z dnia 27 sierpnia 2012 r. – Gmina Świlcza należy do regionu centralnego).

- 6) Pojazdy i urządzenia muszą być poddawane myciu i dezynfekcji z częstotliwością gwarantującą zapewnienie im właściwego stanu sanitarnego, nie rzadziej niż raz na miesiąc, a w okresie letnim, nie rzadziej niż raz na 2 tygodnie - Wykonawca zobowiązany będzie posiadać dokumenty potwierdzające wykonanie tych czynności.



GMINA
FAIR PLAY 2012



GMINA
FAIR PLAY 2013

strona: www.swilcza.i-gmina.pl
e-mail: ug.swilcza@intertele.pl
ug.swilcza@pro.onet.pl

- 7) Pojazdy muszą być trwale i czytelnie oznakowane w widocznym miejscu nazwą firmy oraz danymi teleadresowymi podmiotu odbierającego odpady komunalne od właścicieli nieruchomości. Pojazdy muszą posiadać konstrukcję zabezpieczającą przed rozwieraniem i rozpylaniem przewożonych odpadów oraz minimalizującą oddziaływanie czynników atmosferycznych na odpady. Pojazdy muszą być wyposażone w system monitoringu bazującego na systemie pozycjonowania satelitarnego umożliwiające trwale zapisywanie, przechowywanie i odczytywanie danych o położeniu pojazdu i miejscach postoju oraz czujników zapisujących dane o miejscach wyładunku odpadów umożliwiających weryfikację tych danych przez Zamawiającego. Pojazdy muszą być wyposażone w narzędzia lub urządzenia umożliwiające sprzątanie terenu po opróżnieniu pojemników. Pojazdy do odbioru odpadów powinny posiadać na wyposażeniu kamerę lub aparat fotograficzny, które umożliwi monitorowanie i kontrolę segregacji odpadów przez poszczególnych właścicieli nieruchomości. Pojazdy winny być zarejestrowane, dopuszczone do ruchu, posiadać aktualne badania techniczne i świadectwa dopuszczenia do ruchu.

3.4.4. W zakresie zagospodarowania odpadów, Wykonawca jest zobowiązany do:

- 1) przekazywania odebranych od właścicieli nieruchomości zmieszanych odpadów komunalnych, odpadów zielonych, oraz pozostałości z sortowania odpadów komunalnych przeznaczonych do składowania do regionalnych lub zastępczych instalacji do przetwarzania odpadów komunalnych wynikających z Planu Gospodarki Odpadami dla Województwa Podkarpackiego (Instalacje wskazane w Uchwale Nr XXIV/410/2012 Sejmiku Województwa Podkarpackiego z dnia 27 sierpnia 2012r.) - Gmina Świlcza należy do Regionu Centralnego,
Przedłożenie stosownej umowy z właściwą instalacją w terminie od ogłoszenia wyników przetargu do daty podpisania umowy wyznaczonej przez Zamawiającego będzie warunkiem jej podpisania,
- 2) przekazywania odebranych od właścicieli nieruchomości zamieszkałych, selektywnie zebranych odpadów komunalnych do instalacji odzysku i unieszkodliwiania odpadów, zgodnie z hierarchią postępowania z odpadami, o której mowa w art. 17 i 18 ustawy z dnia 14 grudnia 2012 r. o odpadach (Dz. U. z 2013 r., poz. 21) lub samodzielnego zagospodarowania zgodnie z obowiązującymi przepisami,
- 3) zagospodarowania odebranych odpadów tak, aby zapewnić osiągnięcie odpowiednich poziomów recyklingu, przygotowania do ponownego użycia i odzysku niektórych frakcji odpadów komunalnych określonych w Rozporządzeniu Ministra Środowiska z dnia 29 maja 2012 r. w sprawie poziomów **recyklingu**, przygotowania do ponownego użycia i odzysku innymi metodami niektórych frakcji odpadów komunalnych (Dz. U. z 2012 r. poz. 645).

Weryfikacja osiąganych przez Wykonawcę poziomów recyklingu wykonywana będzie przez pracowników Zamawiającego na podstawie przekazywanych kwartalnych sprawozdań przez Wykonawcę, o których mowa w art. 9 ustawy o utrzymaniu czystości i porządku w gminach, do



GMINA
FAIR PLAY 2012



GMINA
FAIR PLAY 2013

strona: www.swilcza-i-gmina.pl
e-mail: ug.swilcza@intertele.pl
ug.swilcza@pro.onet.pl

sprawozdań należy dołączyć kserokopie kart odpadów za okres sprawozdawczy.

3.4.5. W zakresie sprawozdawczości:

- 1) Wykonawca ma obowiązek przedkładać wraz z informacją dot. odbioru odpadów, kserokopie kart przekazywania odpadów potwierdzonych za zgodność z oryginałem, przy czym Zamawiający zastrzega sobie prawo wglądu do oryginałów,
- 2) Wykonawca jest zobowiązany do przekazywania Zamawiającemu miesięcznych raportów zawierających informacje o:
 - ilości odebranych odpadów poszczególnych frakcji [Mg],
 - sposobach zagospodarowania w/w odpadów.

Raporty muszą być przekazane w formie pisemnej i elektronicznej – uzgodnionej z Zamawiającym i stanowić będą podstawą do wystawienia faktury za wykonaną usługę.

- 3) Wykonawca jest zobowiązany do niezwłocznego przekazywania Zamawiającemu informacji o niezgodnym z Regulaminem utrzymania czystości i porządku na terenie Gminy Świlcza gromadzeniu odpadów, w szczególności nieprawidłowej segregacji lub jej braku.

W przypadku stwierdzenia niewykonywania obowiązku segregacji przez właściciela nieruchomości Wykonawca odbierający odpady ma obowiązek przejąć je jako odpady zmieszane i natychmiast powiadomić Gminę. Do informacji Wykonawca zobowiązany będzie załączyć dokumentację i protokół z zaistnienia takiego zdarzenia. Z dokumentacji musi jednoznacznie wynikać, jakiej dotyczy nieruchomości, w jakim dniu i o jakiej godzinie doszło do ustalenia ww. zdarzenia.

Informacja powinna zawierać w szczególności:

- adres nieruchomości, na której odpady gromadzone są w sposób niezgodny z regulaminem, oraz
 - oświadczenie pisemne pracownika Wykonawcy, czytelnie podpisane przez pracownika, który stwierdził nieprawidłowość wraz ze zdjęciami w postaci cyfrowej dowodzącymi, że odpady gromadzone są w sposób niewłaściwy. Zdjęcia muszą zostać wykonane w taki sposób, aby nie budząc wątpliwości pozwalały na przypisanie pojemników, w tym worków do konkretnej nieruchomości.
- 4) Wykonawca jest zobowiązany do bieżącego przekazywania, w formie elektronicznej i pisemnej, adresów nieruchomości, na których zamieszkują mieszkańcy lub na których powstały odpady, a nie ujętych w bazie danych prowadzonej przez Zamawiającego.

3.4.6. W zakresie harmonogramu odbioru odpadów:

- 1) Wykonawca zobowiązany jest do utrzymania istniejącego w Gminie Świlcza harmonogramu odbierania odpadów (*załącznik nr 12 do niniejszej siwz*).
- 2) Wykonawca jest zobowiązany do przekazania harmonogramu dotyczącego odbioru odpadów komunalnych formie papierowej każdemu właścicielowi nieruchomości. Ulotka papierowa z harmonogramem powinna także zawierać szczegółową informację dotyczącą kolorystyki worków



GINA
FAIR PLAY 2012



GINA
FAIR PLAY 2013

strona: www.swilcza.i-gmina.pl
e-mail: ug.swilcza@intertele.pl
ug.swilcza@pro.onet.pl

stosowanych do odbioru odpadów w sposób selektywny oraz frakcje odpadów będące przedmiotem selektywnej zbiórki.

- 3) Wykonawca jest zobowiązany do przeprowadzenia 2 razy w roku objazdowej zbiórki n/w selektywnie zbieranych odpadów komunalnych:
- 1) zużyty sprzęt elektryczny i elektroniczny,
 - 2) odpady wielkogabarytowe (meble lodówki pralki muszle umywalki stare dywany wykładziny, itp.),
 - 3) opony.

Ponadto do obowiązków Wykonawcy należy:

- 1) wykonywanie przedmiotu umowy w sposób fachowy, niepowodujący niepotrzebnych przeszkód oraz ograniczający niedogodności dla mieszkańców gminy Świlcza do niezbędnego minimum,
- 2) zapewnienie, dla właściwej realizacji przedmiotu umowy, przez cały czas trwania umowy dostatecznej ilości środków technicznych, gwarantujących terminowe i jakościowe wykonanie zakresu rzeczowego usługi, w ilości co najmniej takiej, jak w złożonej w postępowaniu przetargowym ofercie,
- 3) porządkowanie terenu zanieczyszczonego odpadami i innymi zanieczyszczeniami wysypanymi z pojemników, kontenerów, worków i pojazdów w trakcie realizacji usługi wywozu,
- 4) wyposażenie własnych pracowników zajmujących się wywozem odpadów w odzież ochronną z widocznym logo firmy,
- 5) dokonywanie odbioru i transportu odpadów, również w przypadkach, kiedy dojazd do punktów zbiórki odpadów komunalnych będzie utrudniony z powodu prowadzonych remontów dróg, dojazdów itp. W takich przypadkach Wykonawcy nie przysługują roszczenia z tytułu wzrostu kosztów realizacji przedmiotu umowy,
- 6) ponoszenie pełnej odpowiedzialności za należyte wykonanie powierzonych czynności zgodnie z obowiązującymi przepisami i normami,
- 7) okazanie na żądanie Zamawiającego wszelkich dokumentów potwierdzających wykonywanie przedmiotu umowy zgodnie z określonymi przez Zamawiającego wymaganiami i przepisami prawa,
- 8) ponoszenie pełnej odpowiedzialności wobec Zamawiającego i osób trzecich za szkody na mieniu i zdrowiu osób trzecich, powstałe podczas i w związku z realizacją przedmiotu umowy,
- 9) Wykonawca zobowiązany jest do spełnienia wymagań określonych w Rozporządzeniu Ministra Środowiska z dnia 11 stycznia 2013 roku w sprawie szczegółowych wymagań w zakresie odbioru odpadów komunalnych od właścicieli nieruchomości (Dz. U. z 2013r. poz. 122),
- 10) W przypadku, gdy zezwolenia, wpisy stracą moc obowiązującą w trakcie trwania niniejszej umowy to Wykonawca przed ich wygaśnięciem obowiązany jest do uzyskania nowych i zgłoszenia o tym fakcie Zamawiającemu w terminie do 7 dni, pod rygorem wypowiedzenia umowy.



GMINA
FAIR PLAY 2012



GMINA
FAIR PLAY 2013

strona: www.swilcza.i-gmina.pl
e-mail: ug.swilcza@intertele.pl
ug.swilcza@pro.onet.pl

Zaleca się dokonanie wizji terenowej celem zapoznania się z układem dróg, charakterystyką i specyfiką przestrzenną poszczególnych miejscowości w celu należytego przygotowania oferty.

3.5. Obowiązki Zamawiającego:

Przekazanie Wykonawcy w terminie do 2 dni od daty podpisania umowy wykazu nieruchomości i gospodarstw, z których odbierane będą odpady komunalne, w tym odpady selektywnie zbierane. Wykaz nieruchomości będzie aktualizowany przez Zamawiającego w miarę potrzeb wynikających ze składanych przez właścicieli nieruchomości deklaracji.

3.6. Osoba odpowiedzialna za przygotowanie opisu przedmiotu zamówienia:

- 1) Jadwiga Jucha
- 2) Krzysztof Czech
- 3) Dawid Homa

4) Termin wykonania zamówienia:

12 miesięcy od daty zawarcia umowy.

5) Warunki udziału w postępowaniu oraz opis sposobu dokonywania oceny spełniania tych warunków.

5.1. O udzielenie zamówienia mogą ubiegać się wykonawcy, którzy spełniają warunki dotyczące:

- 1) posiadania uprawnień do wykonywania określonej działalności lub czynności, jeżeli przepisy prawa nakładają obowiązek ich posiadania;

Wykonawca musi posiadać:

- a) wpis do rejestru działalności regulowanej, o którym mowa w art. 9b ustawy z dnia 13 września 1996 r. o utrzymaniu czystości i porządku w gminach (Dz.U. z 2012 r., poz. 391 ze zm.), prowadzonego przez Wójta Gminy Świlcza, w zakresie objętym przedmiotem zamówienia,
- b) zezwolenie na transport odpadów komunalnych, wydane przez właściwy organ, o którym mowa w ustawie z dnia 14 grudnia 2012 r. o odpadach (Dz. U. z 2013 r., poz. 21) w zakresie objętym przedmiotem zamówienia,
- c) wpis do rejestru podmiotów zbierających zużyty sprzęt elektryczny i elektroniczny, prowadzonego przez Głównego Inspektora Ochrony Środowiska, zgodnie z ustawą z dnia 29 lipca 2005 r. o zużytym sprzęcie elektrycznym i elektronicznym (Dz.U. z dnia 20 września 2005 r.);

- 2) posiadania wiedzy i doświadczenia:

Opis sposobu dokonywania oceny spełniania tego warunku:

Zamawiający nie precyzuje w tym zakresie żadnych wymagań, których spełnianie Wykonawca zobowiązany jest wykazać w sposób szczególny na etapie składania ofert.



GMINA
FAIR PLAY 2012



GMINA
FAIR PLAY 2013

strona: www.swilcza.i-gmina.pl
e-mail: ug.swilcza@intertele.pl
ug.swilcza@pro.onet.pl

Zamawiający uzna, że warunek ten jest spełniony jeżeli wykonawca złoży oświadczenie o spełnieniu warunków udziału w postępowaniu, o których mowa w art. 22 ust. 1 „Pzp”.

3) dysponowania odpowiednim potencjałem technicznym:

Opis sposobu dokonywania oceny spełniania tego warunku:

Zamawiający uzna, że Wykonawca spełnił warunek dysponowania odpowiednim potencjałem technicznym, jeżeli wykaże że dysponuje niezbędnymi do wykonania zamówienia narzędziami i urządzeniami, tj. co najmniej:

- a) 2 pojazdami przystosowanymi do odbierania zmieszanych odpadów komunalnych,
- b) 2 pojazdami przystosowanymi do odbierania selektywnie zbieranych odpadów komunalnych,
- c) 1 pojazd o masie do 3,5 tony,
- d) dysponuje bazą magazynowo – transportową usytuowaną na terenie Gminy Świlcza lub w odległości nie większej niż 60 km od granicy gminy, która spełnia wymogi Rozporządzenia Ministra Środowiska z dnia 11 stycznia 2013 r. w sprawie szczegółowych wymagań w zakresie odbierania odpadów komunalnych od właścicieli nieruchomości (Dz.U. 2013 poz. 122) do której posiada tytuł prawny,

4) dysponowania osobami zdolnymi do wykonania zamówienia:

Opis sposobu dokonywania oceny spełniania tego warunku:

Zamawiający nie precyzuje w tym zakresie żadnych wymagań, których spełnianie Wykonawca zobowiązany jest wykazać w sposób szczególny na etapie składania ofert.

Zamawiający uzna, że warunek ten jest spełniony jeżeli wykonawca złoży oświadczenie o spełnieniu warunków udziału w postępowaniu, o których mowa w art. 22 ust. 1 „Pzp”.

5) sytuacji ekonomicznej i finansowej:

Warunek dotyczący sytuacji ekonomicznej i finansowej zostanie spełniony jeśli Wykonawca wykaże iż posiada środki finansowe lub zdolność kredytową w wysokości nie mniejszej niż 300 000,00 zł (*słownie: trzysta tysięcy złotych*).

5.2. Uwagi dotyczące wszystkich warunków, opis oceny spełniania warunków:

Ocena spełniania przez Wykonawcę warunków udziału w postępowaniu będzie dokonana metodą „spełnia”, „nie spełnia” na podstawie informacji przedstawionych w dokumentach i oświadczeniach.

5.3. Wykonawca powołujący się przy wykazywaniu spełnienia warunków udziału w postępowaniu na zdolność finansową innych podmiotów, przedkłada informację banku lub spółdzielczej kasy oszczędnościowo-kredytowej, dotyczącą podmiotu, z którego zdolności finansowej korzysta na podstawie art. 26 ust. 2b ustawy, potwierdzającą wysokość posiadanych przez ten podmiot środków finansowych lub jego zdolność kredytową, wystawioną nie wcześniej



GMINA
FAIR PLAY 2012



GMINA
FAIR PLAY 2013

strona: www.swilcza.i-gmina.pl
e-mail: ug.swilcza@intertele.pl
ug.swilcza@pro.onet.pl

niż 3 miesiące przed upływem terminu składania wniosków o dopuszczenie do udziału w postępowaniu o udzielenie zamówienia.

- 5.4.** Wykonawca może polegać na wiedzy, doświadczeniu i osobach zdolnych do wykonania zamówienia lub zdolnościach finansowych innych podmiotów, niezależnie od charakteru prawnego łączących go z nimi stosunków. Wykonawca w takiej sytuacji zobowiązany jest udowodnić, że będzie dysponował zasobami niezbędnymi do realizacji zamówienia, w szczególności przedstawiając w tym celu pisemne zobowiązanie tych podmiotów do oddania mu do dyspozycji niezbędnych zasobów na okres korzystania z nich przy wykonaniu zamówienia. Pisemne zobowiązanie powinno być złożone w formie oryginału.
- 5.5.** W przypadku wspólnego ubiegania się o udzielenie zamówienia warunki udziału w postępowaniu mogą być spełnione łącznie.

6) Informacje o oświadczeniach i dokumentach, jakie mają dostarczyć wykonawcy w celu potwierdzenia spełnienia warunków udziału w postępowaniu.

- 6.1.** Zgodnie z art. 22 ust. 1, art. 26 ust. 1 ustawy z dnia 29 stycznia 2004 r. Prawo zamówień publicznych (tj. Dz. U. z 2013 roku, poz. 907 z późn. zm.) oraz zgodnie z Rozporządzeniem Prezesa Rady Ministrów z dnia 19 lutego 2013 r. w sprawie rodzajów dokumentów, jakich może żądać zamawiający od wykonawcy oraz form, w jakich te dokumenty mogą być składane (Dz. U. Poz. 23) wraz z ofertą należy złożyć następujące oświadczenia i dokumenty:

6.2. W celu wykazania spełniania przez Wykonawcę warunków o których mowa w art. 22 ust. 1 Pzp Zamawiający żąda następujących dokumentów:

- 1) oświadczenia Wykonawcy o spełnieniu warunków określonych w art. 22 ust. 1 ustawy z dnia 29 stycznia 2004 r. Prawo zamówień publicznych (*załącznik nr 2 do niniejszej siwz*),
- 2) wpisu do rejestru działalności regulowanej, o którym mowa w art. 9b ustawy z dnia 13 września 1996 r. o utrzymaniu czystości i porządku w gminach, prowadzonego przez Wójta Gminy Świlcza, w zakresie objętym przedmiotem zamówienia,
- 3) zezwolenia na transport odpadów komunalnych, wydane przez właściwy organ, o którym mowa w ustawie z dnia 14 grudnia 2012 r. o odpadach (Dz. U. z 2013 r., poz. 21) w zakresie objętym przedmiotem zamówienia,
- 4) wpisu do rejestru podmiotów zbierających zużyty sprzęt elektryczny i elektroniczny, prowadzonego przez Głównego Inspektora Ochrony Środowiska, zgodnie z ustawą z dnia 29 lipca 2005 r. o zużytym sprzęcie elektrycznym i elektronicznym (Dz.U. z dnia 20 września 2005 r.);
- 5) wykazu narzędzi, wyposażenia zakładu i urządzeń technicznych dostępnych Wykonawcy usług w celu wykonania zamówienia wraz z informacją o podstawie do dysponowania tymi zasobami, w tym oświadczenie o:
 - dysponowaniu bazą magazynowo – transportową usytuowaną na terenie Gminy Świlcza lub w odległości nie większej niż 60 km od granicy gminy,



GMINA
FAIR PLAY 2012



GMINA
FAIR PLAY 2013

strona: www.swilcza.i-gmina.pl
e-mail: ug.swilcza@intertele.pl
ug.swilcza@pro.onet.pl

która spełnia wymogi Rozporządzenia Ministra Środowiska z dnia 11 stycznia 2013 r. w sprawie szczegółowych wymagań w zakresie odbierania odpadów komunalnych od właścicieli nieruchomości (Dz.U. 2013 poz. 122),

- posiadania tytułu prawnego do terenu, na którym zlokalizowano bazę magazynowo – transportową;
- 6) informację banku lub spółdzielczej kasy oszczędnościowo-kredytowej potwierdzającą wysokość posiadanych środków finansowych lub zdolność kredytową Wykonawcy, wystawioną nie wcześniej niż 3 miesiące przed upływem terminu składania ofert,
- 7) Jeżeli wykonawca, wykazując spełnianie warunków, o których mowa w art. 22 ust. 1 ustawy Pzp, polega na zasobach innych podmiotów na zasadach określonych w art. 26 ust. 2b ustawy Pzp, zamawiający, w celu oceny, czy wykonawca będzie dysponował zasobami innych podmiotów w stopniu niezbędnym dla należytego wykonania zamówienia oraz oceny, czy stosunek łączący wykonawcę z tymi podmiotami gwarantuje rzeczywisty dostęp do ich zasobów, żąda:

7.1) w przypadku warunków, o których mowa w art. 22 ust. 1 pkt 4 ustawy Pzp – dokumentów:

informacji banku lub spółdzielczej kasy oszczędnościowo-kredytowej potwierdzającej wysokość posiadanych środków finansowych lub zdolność kredytową podmiotu trzeciego, wystawionej nie wcześniej niż 3 miesiące przed upływem terminu składania ofert albo składania wniosków o dopuszczenie do udziału w postępowaniu o udzielenie zamówienia;

7.2) dokumentów dotyczących w szczególności:

- a) zakresu dostępnych wykonawcy zasobów innego podmiotu,
- b) sposobu wykorzystania zasobów innego podmiotu, przez wykonawcę, przy wykonywaniu zamówienia,
- c) charakteru stosunku, jaki będzie łączył wykonawcę z innym podmiotem,
- d) zakresu i okresu udziału innego podmiotu przy wykonywaniu zamówienia;

6.3. W celu wykazania braku podstaw do wykluczenia z postępowania żąda następujących dokumentów:

- 1) oświadczenie Wykonawcy o braku podstaw do wykluczenia (*załącznik nr 3 do niniejszej siwz*),
- 2) aktualny odpis z właściwego rejestru lub z centralnej ewidencji i informacji o działalności gospodarczej, jeżeli odrębne przepisy wymagają wpisu do rejestru lub ewidencji, w celu wykazania braku podstaw do wykluczenia w oparciu o art. 24 ust. 1 pkt 2 ustawy, wystawionego nie wcześniej niż 6 miesięcy przed upływem terminu składania ofert;
- 3) aktualne zaświadczenia właściwego naczelnika urzędu skarbowego potwierdzającego, że wykonawca nie zalega z opłacaniem podatków, lub zaświadczenia, że uzyskał przewidziane prawem zwolnienie, odroczenie lub



GMINA
FAIR PLAY 2012



GMINA
FAIR PLAY 2013

strona: www.swilcza-i-gmina.pl
e-mail: ug.swilcza@intertele.pl
ug.swilcza@pro.onet.pl

rozłożenie na raty zaległych płatności lub wstrzymanie w całości wykonania decyzji właściwego organu – wystawionego nie wcześniej niż 3 miesiące przed upływem terminu składania ofert,

- 4) aktualne zaświadczenia właściwego oddziału Zakładu Ubezpieczeń Społecznych lub Kasy Rolniczego Ubezpieczenia Społecznego potwierdzającego, że wykonawca nie zalega z opłacaniem składek na ubezpieczenia zdrowotne i społeczne, lub potwierdzenia, że uzyskał przewidziane prawem zwolnienie, odroczenie lub rozłożenie na raty zaległych płatności lub wstrzymanie w całości wykonania decyzji właściwego organu – wystawionego nie wcześniej niż 3 miesiące przed upływem terminu składania ofert,
- 5) aktualną informację z Krajowego Rejestru Karnego w zakresie określonym w art. 24 ust. 1 pkt 4–8 ustawy, wystawionej nie wcześniej niż 6 miesięcy przed upływem terminu składania ofert,
- 6) aktualną informację z Krajowego Rejestru Karnego w zakresie określonym w art. 24 ust. 1 pkt 9 ustawy, wystawionej nie wcześniej niż 6 miesięcy przed upływem terminu składania ofert,
- 7) aktualną informację z Krajowego Rejestru Karnego w zakresie określonym w art. 24 ust. 1 pkt 10 i 11 ustawy, wystawioną nie wcześniej niż 6 miesięcy przed upływem terminu składania ofert.
- 8) Zasoby innych podmiotów:

Jeżeli wykonawca, wykazując spełnianie warunków, o których mowa w art. 22 ust. 1 ustawy Pzp, polega na zasobach innych podmiotów na zasadach określonych w art. 26 ust. 2b ustawy Pzp, a podmioty te będą brały udział w realizacji części zamówienia, zamawiający żąda od wykonawcy przedstawienia w odniesieniu do tych podmiotów dokumentów wymienionych w pkt 1-7.

6.4. Jeżeli, w przypadku wykonawcy mającego siedzibę na terytorium Rzeczypospolitej Polskiej, osoby, o których mowa w art. 24 ust. 1 pkt 5–8, 10 i 11 ustawy, mają miejsce zamieszkania poza terytorium Rzeczypospolitej Polskiej, wykonawca składa w odniesieniu do nich zaświadczenie właściwego organu sądowego albo administracyjnego miejsca zamieszkania, dotyczące niekaralności tych osób w zakresie określonym w art. 24 ust. 1 pkt 5–8, 10 i 11 ustawy, wystawione nie wcześniej niż 6 miesięcy przed upływem terminu składania ofert, z tym że w przypadku gdy w miejscu zamieszkania tych osób nie wydaje się takich zaświadczeń – zastępuje się je dokumentem zawierającym oświadczenie złożone przed właściwym organem sądowym, administracyjnym albo organem samorządu zawodowego lub gospodarczego miejsca zamieszkania tych osób lub przed notariuszem.

6.5. Jeżeli wykonawca ma siedzibę lub miejsce zamieszkania poza terytorium Rzeczypospolitej Polskiej, zamiast dokumentów, o których mowa w pkt 6.3:

- a) ppkt 2) – 4) i 6) – składa dokument lub dokumenty wystawione w kraju, w którym ma siedzibę lub miejsce zamieszkania, potwierdzające odpowiednio, że:
 - nie otwarto jego likwidacji ani nie ogłoszono upadłości,
 - nie zalega z uiszczaniem podatków, opłat, składek na ubezpieczenie społeczne i zdrowotne albo że uzyskał przewidziane prawem



zwolnienie, odroczenie lub rozłożenie na raty zaległych płatności lub wstrzymanie w całości wykonania decyzji właściwego organu,

➤ nie orzeczono wobec niego zakazu ubiegania się o zamówienie,

- b) ppkt 5) i 7) – składa zaświadczenie właściwego organu sądowego lub administracyjnego miejsca zamieszkania albo zamieszkania osoby, której dokumenty dotyczą, w zakresie określonym w art. 24 ust. 1 pkt 4–8,10 i 11 ustawy.

6.6. Dokumenty, o których mowa w pkt 6.5 lit. a) tiret pierwsze i trzecie oraz lit. b), powinny być wystawione nie wcześniej niż 6 miesięcy przed upływem terminu składania ofert. Dokument, o którym mowa w pkt 6.5 lit. a) tiret drugie, powinien być wystawiony nie wcześniej niż 3 miesiące przed upływem terminu składania ofert.

6.7. Jeżeli w kraju miejsca zamieszkania osoby lub w kraju, w którym wykonawca ma siedzibę lub miejsce zamieszkania, nie wydaje się dokumentów, o których mowa w pkt 6.5., zastępuje się je dokumentem zawierającym oświadczenie, w którym określa się także osoby uprawnione do reprezentacji wykonawcy, złożone przed właściwym organem sądowym, administracyjnym albo organem samorządu zawodowego lub gospodarczego odpowiednio kraju miejsca zamieszkania osoby lub kraju, w którym wykonawca ma siedzibę lub miejsce zamieszkania, lub przed notariuszem. Przepis dotyczący terminów wystawienia dokumentów stosuje się odpowiednio.

W przypadku wątpliwości co do treści dokumentu złożonego przez Wykonawcę mającego siedzibę lub miejsce zamieszkania poza terytorium Rzeczypospolitej Polskiej, Zamawiający może zwrócić się do właściwych organów odpowiednio kraju miejsca zamieszkania osoby lub kraju, w którym Wykonawca ma siedzibę lub miejsce zamieszkania, z wnioskiem o udzielenie niezbędnych informacji dotyczących przedłożonego dokumentu.

6.8. W celu wykazania braku podstaw do wykluczenia z postępowania o udzielenie zamówienia wykonawcy w okolicznościach, o których mowa w art. 24 ust. 2 pkt 5 ustawy Pzp:

Zgodnie z art. 26 ust. 2d ustawy Pzp Wykonawca składa wraz z ofertą listę podmiotów należących do tej samej grupy kapitałowej, o której mowa w art. 24 ust. 2 pkt 5 ustawy Pzp, albo informację o tym, że nie należy do grupy kapitałowej (załącznik nr 5 do niniejszej SIWZ).

6.9. Uwagi dotyczące formy składanych dokumentów.

- 1) Dokumenty są składane w oryginale lub kopii poświadczonej za zgodność z oryginałem przez wykonawcę.
- 2) W przypadku wykonawców wspólnie ubiegających się o udzielenie zamówienia oraz w przypadku podmiotów, na zasobach których wykonawca polega na zasadach określonych w art. 26 ust. 2b ustawy Pzp, kopie dokumentów dotyczące odpowiednio wykonawcy lub tych podmiotów są poświadczane za zgodność z oryginałem odpowiednio przez wykonawcę lub te podmioty.
- 3) Zamawiający może zażądać przedstawienia oryginału lub notarialnie poświadczonej kopii dokumentu wyłącznie wtedy, gdy złożona kopia dokumentu jest nieczytelna lub budzi wątpliwości co do jej prawdziwości.

- 4) Dokumenty sporządzone w języku obcym są składane wraz z tłumaczeniem na język polski.

6.10. Wykonawcy wspólnie ubiegający się o udzielenie zamówienia

Wykonawcy mogą wspólnie ubiegać się o udzielenie zamówienia.

Wykonawcy wspólnie ubiegający się o udzielenie zamówienia ustanawiają pełnomocnika do reprezentowania ich w postępowaniu o udzielenie zamówienia albo reprezentowania w postępowaniu i zawarcia umowy w sprawie zamówienia publicznego.

Przepisy dotyczące wykonawcy stosuje się odpowiednio do wykonawców, którzy wspólnie ubiegają się o udzielenie zamówienia.

Każdy z wykonawców, którzy wspólnie ubiegają się o udzielenie zamówienia musi złożyć oświadczenia i dokumenty potwierdzające brak podstaw do wykluczenia.

Jeżeli oferta wykonawców, którzy wspólnie ubiegają się o udzielenie zamówienia, zostanie wybrana, zamawiający żąda przed zawarciem umowy w sprawie zamówienia publicznego umowy regulującej współpracę tych wykonawców.

7) Informacje o sposobie porozumiewania się zamawiającego z wykonawcami oraz przekazywania oświadczeń i dokumentów, a także wskazania osób uprawnionych do porozumiewania się z wykonawcami.

- 7.1. W postępowaniu o udzielenie zamówienia oświadczenia, wnioski, zawiadomienia oraz informacje Zamawiający i Wykonawcy przekazują w następującej formie:

- a) pisemnie na adres Zamawiającego:
Urząd Gminy w Świlczy
36-072 Świlcza 168;
- b) faxem (17) 86 70 157,
- c) drogą elektroniczną na adres: ug.swilcza@intertele.pl
- d) Prosi się by wszelka korespondencja kierowana do Zamawiającego w związku z niniejszym postępowaniem miała dopisek:
„Dotyczy:
Przetarg nieograniczony nr RRG.271.23.2014 na: Odbieranie i zagospodarowanie odpadów komunalnych pochodzących z nieruchomości zamieszkałych na terenie Gminy Świlcza

- 7.2. Jeżeli Zamawiający lub Wykonawca przekazują oświadczenia, wnioski, zawiadomienia oraz informacje faksem lub drogą elektroniczną, każda ze stron na żądanie drugiej niezwłocznie potwierdza fakt ich otrzymania (odpowiedni faxem).

W przypadku przesyłania dokumentów przez Zamawiającego faksem na nr podany przez wykonawcę, potwierdzenie wysłania faksem zawierające komunikat „ok.” uważa się za doręczone prawidłowo.



GMINA
FAIR PLAY 2012



GMINA
FAIR PLAY 2013

strona: www.swilcza.i-gmina.pl
e-mail: ug.swilcza@intertele.pl
ug.swilcza@pro.onet.pl

Oświadczenia, wnioski, zawiadomienia oraz informacje przekazane faksem muszą być potwierdzone pisemnie. Oryginał pisma należy niezwłocznie przekazać w formie pisemnej (np. pocztą, kurierem).

- 7.3.** Zawsze dopuszczalna jest forma pisemna.
- 7.4.** Zamawiający nie dopuszcza składania wniosków, oświadczeń i innych informacji telefonicznie.
- 7.5.** Wykonawca może zwrócić się do zamawiającego o wyjaśnienie treści specyfikacji istotnych warunków zamówienia. Zamawiający jest obowiązany udzielić wyjaśnień niezwłocznie, jednak nie później niż na 2 dni przed upływem terminu składania ofert, pod warunkiem że wniosek o wyjaśnienie treści specyfikacji istotnych warunków zamówienia wpłynął do zamawiającego nie później niż do końca dnia, w którym upływa połowa wyznaczonego terminu składania ofert.
- 7.6.** Jeżeli wniosek o wyjaśnienie treści specyfikacji istotnych warunków zamówienia wpłynął po upływie terminu składania wniosku, o którym mowa w pkt. 7.5, lub dotyczy udzielonych wyjaśnień, zamawiający może udzielić wyjaśnień albo pozostawić wniosek bez rozpoznania.
- 7.7.** Przedłużenie terminu składania ofert nie wpływa na bieg terminu składania wniosku, o którym mowa w pkt. 7.5.
- 7.8.** Treść zapytań wraz z wyjaśnieniami zamawiający przekazuje wykonawcom, którym przekazał specyfikację istotnych warunków zamówienia, bez ujawniania źródła zapytania, a jeżeli specyfikacja jest udostępniana na stronie internetowej, zamieszcza na tej stronie.
- 7.9.** Zamawiający może zwołać zebranie wszystkich wykonawców w celu wyjaśnienia wątpliwości dotyczących treści specyfikacji istotnych warunków zamówienia, a jeżeli specyfikacja jest udostępniana na stronie internetowej, informację o terminie zebrania zamieszcza także na tej stronie; w takim przypadku sporządza informację zawierającą zgłoszone na zebraniu pytania o wyjaśnienie treści specyfikacji istotnych warunków zamówienia oraz odpowiedzi na nie, bez wskazywania źródeł zapytań. Informację z zebrania doręcza się niezwłocznie wykonawcom, którym przekazano specyfikację istotnych warunków zamówienia, jak również na stronie internetowej, na której udostępniono specyfikację.
- 7.10.** W uzasadnionych przypadkach zamawiający może przed upływem terminu składania ofert zmienić treść specyfikacji istotnych warunków zamówienia. Dokonaną zmianę specyfikacji zamawiający przekazuje niezwłocznie wszystkim wykonawcom, którym przekazano specyfikację istotnych warunków zamówienia, a jeżeli specyfikacja jest udostępniana na stronie internetowej, zamieszcza ją także na tej stronie.
- 7.11.** Jeżeli zmiana treści niniejszej specyfikacji będzie prowadzić do zmiany treści ogłoszenia o zamówieniu, zamawiający: zamieszcza ogłoszenie o zmianie ogłoszenia o zamówieniu w Biuletynie Zamówień Publicznych.
- 7.12.** Jeżeli w wyniku zmiany treści niniejszej specyfikacji nieprowadzącej do zmiany treści ogłoszenia o zamówieniu będzie niezbędny dodatkowy czas na wprowadzenie zmian w ofertach, zamawiający przedłuży termin składania ofert



i poinformuje o tym wykonawców, którym przekazano specyfikację, oraz na stronie internetowej na której zamieszczono niniejszą specyfikację.

7.13. Osoby uprawnione do porozumiewania się z Wykonawcami:

1) w sprawie przedmiotu zamówienia:

- Jadwiga Jucha
- Krzysztof Czech
- Dawid Homa

2) w sprawach proceduralnych: Ewa Dziedzic

8) Wymagania dotyczące wadium.

Zamawiający wymaga wniesienia wadium.

Wymagane wadium: **20 000,00 PLN** (słownie: *dwadzieścia tysięcy złotych*).

Wadium wnosi się przed upływem terminu składania ofert!

8.1. Wadium może być wnoszone w jednej lub kilku następujących formach:

- a) pieniądzu;
- b) poręczeniach bankowych lub poręczeniach spółdzielczej kasy oszczędnościowo-kredytowej, z tym, że poręczenie kasy jest zawsze poręczeniem pieniężnym;
- c) gwarancjach bankowych;
- d) gwarancjach ubezpieczeniowych;
- e) poręczeniach udzielanych przez podmioty, o których mowa w art. 6b ust. 5 pkt 2 ustawy z dnia 9 listopada 2000 r. o utworzeniu Polskiej Agencji Rozwoju Przedsiębiorczości (Dz. U. Nr 109, poz. 1158 z późn. zm.).

Dokumenty o których mowa w pkt b, c, d, e należy w oryginale złożyć w kasie Urzędu Gminy w Świlczy a kopię wpiąć do oferty przed upływem terminu składania ofert.

Wadium wnoszone w pieniądzu wpłaca się przelewem na rachunek:

Nr 69 9159 1023 2005 5000 0026 0003

Bank Spółdzielczy w Głogowie Młp. Oddział w Świlczy.

Kopię potwierdzenia przelewu należy dołączyć do oferty lub złożyć w kasie Urzędu Gminy Świlcza.

Wadium wnoszone w pieniądzu musi znaleźć się na rachunku bankowym Zamawiającego przed terminem składania ofert. Za datę wniesienia wadium uważa się datę uznania wskazanego rachunku bankowego, tj. datę faktycznego wpływu środków finansowych na podany rachunek bankowy Zamawiającego.

Jeżeli wadium jest wnoszone w pieniądzu prosi się o podanie numeru rachunku bankowego, na który zamawiający ma dokonać zwrot wadium.

8.2. W treści wadium składanego w formie innej niż pieniądz muszą być wyszczególnione okoliczności, w jakich Zamawiający może zatrzymać wadium wraz z odsetkami.

Okoliczności te muszą zawierać sytuacje określone:

- 1) w art. 46 ust. 4a ustawy Prawo zamówień publicznych, tj. jeżeli Wykonawca w odpowiedzi na wezwanie, o którym mowa w art. 26 ust. 3 ustawy Prawo zamówień publicznych nie złożył dokumentów lub oświadczeń, o których



GMINA
FAIR PLAY 2012



GMINA
FAIR PLAY 2013

strona: www.swilcza.i-gmina.pl
e-mail: ug.swilcza@intertele.pl
ug.swilcza@pro.onet.pl

- mowa w art. 25 ust. 1 ustawy Prawo zamówień publicznych, lub pełnomocnictw;
- 2) w art. 46 ust. 5 ustawy Prawo zamówień publicznych, tj.: jeżeli Wykonawca, którego oferta została wybrana:
- a) odmówił podpisania umowy w sprawie zamówienia publicznego na warunkach określonych w ofercie;
 - b) nie wniósł wymaganego zabezpieczenia należytego wykonania umowy;
 - c) zawarcie umowy w sprawie zamówienia publicznego stało się niemożliwe z przyczyn leżących po stronie Wykonawcy.
- 8.3.** Z powyższego dokumentu powinno ponadto wynikać jednoznacznie, gwarantowanie wypłaty należności w sposób nieodwołalny, bezwarunkowy i na pierwsze żądanie.
- 8.4.** Wadium powinno obejmować cały okres związania ofertą, poczynając od daty składania ofert.
- 8.5.** Wadium wnoszone w formie poręczeń lub gwarancji powinno być złożone w oryginale.
- 8.6.** Wadium wniesione przez jednego ze współników konsorcjum uważa się za wniesione prawidłowo.
- 8.7.** Zamawiający zwraca wadium wszystkim wykonawcom niezwłocznie po wyborze oferty najkorzystniejszej lub unieważnieniu postępowania, z wyjątkiem wykonawcy, którego oferta została wybrana jako najkorzystniejsza.
- 8.8.** Wykonawcy, którego oferta została wybrana jako najkorzystniejsza, zamawiający zwraca wadium niezwłocznie po zawarciu umowy w sprawie zamówienia publicznego oraz wniesieniu zabezpieczenia należytego wykonania umowy, jeżeli jego wniesienia żądano.
- 8.9.** Zamawiający zwraca niezwłocznie wadium na wniosek wykonawcy, który wycofał ofertę przed upływem terminu składania ofert.
- 8.10.** Zamawiający żąda ponownego wniesienia wadium przez wykonawcę, któremu zwrócono wadium na podstawie pkt 8.2, jeżeli w wyniku ostatecznego rozstrzygnięcia odwołania jego oferta została wybrana jako najkorzystniejsza. Wykonawca wnosi wadium w terminie określonym przez zamawiającego.
- 8.11.** Jeżeli wadium wniesiono w pieniądzu, zamawiający zwraca je wraz z odsetkami wynikającymi z umowy rachunku bankowego, na którym było ono przechowywane, pomniejszone o koszty prowadzenia rachunku bankowego oraz prowizji bankowej za przelew pieniędzy na rachunek bankowy wskazany przez wykonawcę.
- 8.12.** Zamawiający zatrzymuje wadium wraz z odsetkami, jeżeli wykonawca w odpowiedzi na wezwanie, o którym mowa w art. 26 ust. 3, nie złożył dokumentów lub oświadczeń, o których mowa w art. 25 ust. 1, lub pełnomocnictw, chyba że udowodni, że wynika to z przyczyn nieleżących po jego stronie.
- 8.13.** Zamawiający zatrzymuje wadium wraz z odsetkami, jeżeli wykonawca, którego oferta została wybrana:

GMINA
FAIR PLAY 2012GMINA
FAIR PLAY 2013strona: www.swilcza.i-gmina.pl
e-mail: ug.swilcza@intertele.pl
ug.swilcza@pro.onet.pl

- a) odmówił podpisania umowy w sprawie zamówienia publicznego na warunkach określonych w ofercie;
- b) nie wniósł wymaganego zabezpieczenia należytego wykonania umowy;
- c) zawarcie umowy w sprawie zamówienia publicznego stało się niemożliwe z przyczyn leżących po stronie wykonawcy.

9) Termin związania ofertą.

Wykonawca zostaje związany ofertą 30 dni od ostatecznego terminu składania ofert.

10) Opis sposobu przygotowywania ofert.

10.1. Oferta obejmująca wykonanie przedmiotu zamówienia musi zawierać:

- 1) Pełną nazwę, dokładny adres wykonawcy, nr NIP, REGON, oraz jeżeli posiada telefon, fax, e-mail, adres strony internetowej.
- 2) Określenie przedmiotu zamówienia (ogólnie).
- 3) Wykonawca podaje w ofercie cenę za miesięczny okres świadczenia usługi będącej przedmiotem niniejszego zamówienia, zgodnie z formularzem ofertowym – załącznik nr 1 do niniejszej siwz.
- 4) Oświadczenia i dokumenty wymienione w pkt 6 niniejszej specyfikacji.
- 5) Prosi się by oferta była w miarę możliwości:
 - a) sporządzona w 1 tomie (jeśli nie, to tomy winny być ponumerowane i zawierać spis treści),
 - b) trwale spięta,
 - c) na początku zawierała spis treści,
 - d) miała ponumerowane strony,
 - e) dokumenty były poukładane według spisu treści.

10.2. Oferty należy sporządzić zgodnie z wymaganiami specyfikacji istotnych warunków zamówienia. Oferta musi być sporządzona w języku polskim, trwałą i czytelną techniką (np. na maszynie do pisania, komputerze, długopisem).

10.3. Ofertę podpisuje wykonawca lub upoważnieni przedstawiciele wykonawcy. Upoważnienie do podpisania oferty musi być dołączone do oferty, o ile nie wynika to z innych dokumentów załączonych przez wykonawcę. Upoważnienie musi być w formie oryginału lub kopii poświadczonej notarialnie za zgodność z oryginałem.

10.4. Wykonawca może złożyć jedną ofertę. Ofertę składa się, pod rygorem nieważności, w formie pisemnej. Zamawiający nie wyraża zgody na złożenie oferty w postaci elektronicznej.

10.5. Treść oferty musi odpowiadać treści specyfikacji istotnych warunków zamówienia.

10.6. Wykonawca może, przed upływem terminu do składania ofert, zmienić lub wycofać ofertę.

10.7. Ofertę złożoną po terminie Zamawiający zwraca niezwłocznie wykonawcy.



- 10.8.** Wykonawca jest związany ofertą 60 dni od ostatecznego terminu składania ofert.
- 10.9.** Bieg terminu związania ofertą rozpoczyna się wraz z upływem terminu składania ofert.
- 10.10.** Oferty muszą być umieszczone przynajmniej w jednej zamkniętej kopercie. Na (zewnątrznej jeżeli jest ich więcej niż jedna) zamkniętej kopercie należy umieścić dopisek:

Gmina Świlcza

Oferta do przetargu, nr sprawy RRG.271.23.2014

Odbieranie i zagospodarowanie odpadów komunalnych pochodzących z nieruchomości zamieszkałych na terenie Gminy Świlcza

Nie otwierać przed dniem **6 sierpnia 2014 r.** do godz. 10.15

- 10.11.** Wszelkie koszty związane z przygotowaniem i dostarczeniem oferty ponosi wykonawca.
- 10.12.** Przystępując do postępowania o udzielenie zamówienia wykonawca bezwarunkowo akceptuje warunki przetargu określone w niniejszej specyfikacji istotnych warunków zamówienia.

10.13. Wykonawcy ubiegający się wspólnie o udzielenie zamówienia:

Wykonawcy mogą wspólnie ubiegać się o udzielenie zamówienia. W takim przypadku wykonawcy ustanawiają pełnomocnika do reprezentowania ich w postępowaniu o udzielenie zamówienia albo reprezentowania w postępowaniu i zawarcia umowy w sprawie zamówienia publicznego. W przypadku wspólnego ubiegania się o udzielenie zamówienia publicznego przepisy i wymagania dotyczące wykonawcy stosuje się odpowiednio do wszystkich wykonawców.

Jeżeli oferta wykonawców, którzy wspólnie ubiegają się o udzielenie zamówienia zostanie wybrana, zamawiający zażąda przed zawarciem umowy w sprawie zamówienia publicznego umowy regulującej współpracę tych wykonawców.

Poprzez wykonawców ubiegających się wspólnie rozumie się również wspólników spółki cywilnej.

W przypadku podmiotów składających ofertę wspólną o udzielenie zamówienia wymaga się, aby żaden z nich nie podlegał wykluczeniu z postępowania na podstawie art. 24 ustawy Prawo zamówień publicznych i wspólnie spełniali warunki udziału w postępowaniu.

W przypadku wykonawców ubiegających się wspólnie o udzielenie zamówienia Zamawiający dokona oceny spełniania warunków w postępowaniu na podstawie pełnomocnictwa oraz dokumentów potwierdzających spełnianie warunków udziału w postępowaniu, składanych przez wykonawców wspólnie ubiegających się o udzielenie zamówienia.

11) Miejsce oraz termin składania i otwarcia ofert.

- 11.1.** Oferty należy składać w Urzędzie Gminy w Świlczy w pok. nr 22 – sekretariat na II piętrze.
Oferty należy składać do dnia 6 sierpnia 2014 r. do godz. 10.00.



GMINA
FAIR PLAY 2012



GMINA
FAIR PLAY 2013

strona: www.swilcza.i-gmina.pl
e-mail: ug.swilcza@intertele.pl
ug.swilcza@pro.onet.pl

Dotyczy to również ofert wysłanych pocztą.

- 11.2.** Otwarcie ofert nastąpi w Urzędzie Gminy w Świlczy pok. nr 3 - sala posiedzeń na parterze w dniu 6 sierpnia 2014 r. o godz. 10.15.
- 11.3.** Na wniosek wykonawcy, który nie będzie obecny podczas otwarcia ofert zostanie przekazana informacja z otwarcia ofert tj.:
- kwota jaką zamawiający zamierza przeznaczyć na sfinansowanie zamówienia,
 - nazwa i adres wykonawców,
 - cena,
 - termin wykonania,
 - okres gwarancji,
 - warunki płatności.

12) Opis sposobu obliczenia ceny.

- 12.1.** Pojęcie „cena” rozumiana zgodnie z art. 2 ust. 2 pkt 1 ustawy z dnia 29 stycznia 2004 r. Prawo zamówień publicznych (tj. Dz. U. z 2013 roku, poz. 907 z późn. zm.) oraz art. 3 ust. 1 pkt 1 ustawy z dnia 5 lipca 2001 r. o cenach (Dz. U. Nr 97, poz. 1050 z późn. zm.).
- 12.2.** Cenę należy podać w PLN.
- 12.3.** Wykonawca podaje w ofercie cenę za miesięczny okres świadczenia usługi będącej przedmiotem niniejszego zamówienia, zgodnie z formularzem ofertowym – załącznik nr 1 do niniejszej siwz.
- 12.4.** Nie przewiduje się żadnych przedpłat ani zaliczek na poczet realizacji przedmiotu zamówienia.
- 12.5.** Cena winna być wyliczona według kalkulacji własnej na podstawie zakresu określonego niniejszą specyfikacją. Cena powinna uwzględniać wszystkie koszty związane z przedmiotową usługą łącznie z obowiązującym podatkiem VAT. Kwotę podatku VAT należy określić w stawce obowiązującej na dzień składania ofert. Zgodnie z ustawą dnia 11.03.2004r. o podatku od towarów i usług (Dz. U. z 2011r., Nr 177 poz. 1054 ze zm.) stawka ta jest w wysokości 8%.
- 12.6.** Wartość wynagrodzenia określona w umowie będzie miała charakter wynagrodzenia ryczałtowego czyli będzie stałą do końca realizacji usługi. Wartość wynagrodzenia może ulec zmianie tylko w przypadku ustawowej zmiany stawki podatku VAT w toku realizacji niniejszej Umowy. W tym przypadku kwota wynagrodzenia netto zostanie powiększona lub pomniejszona o kwotę podatku VAT w stawce obowiązującej na dzień wystawienia faktury.
- 12.7.** Wszelkie rozliczenia finansowe między Zamawiającym a Wykonawcą będą prowadzone wyłącznie w złotych polskich.
- 12.8.** Nie dopuszcza się prowadzenia rozliczeń między Zamawiającym a Wykonawcą w obcych walutach.



13) Opis kryteriów, którymi Zamawiający będzie się kierował przy wyborze oferty, wraz z podaniem znaczenia tych kryteriów oraz sposobu oceny ofert.

13.1. Przy ocenie ofert i wyborze najkorzystniejszej Zamawiający będzie się kierował następującymi kryteriami: cena 100%.

13.2. Oferty będą oceniane według poniższego wzoru:

$$\frac{\text{najniższa cena ofertowa brutto za miesięczny okres świadczenia usługi spośród ofert nie podlegających odrzuceniu}}{\text{cena badanej oferty brutto za miesięczny okres świadczenia usługi}} \times 100 = \dots \text{ pkt}$$

13.3. Za najkorzystniejszą zostanie uznana oferta, która otrzyma największą ilość punktów.

13.4. Jeżeli nie będzie można dokonać wyboru oferty najkorzystniejszej ze względu na to, że zostały złożone oferty o takiej samej cenie, zamawiający wzywa wykonawców, którzy złożyli te oferty, do złożenia w terminie określonym przez zamawiającego ofert dodatkowych.

13.5. Wykonawcy składający oferty dodatkowe, nie mogą zaoferować cen wyższych niż zaoferowane w złożonych ofertach.

13.6. Zamawiający będzie oceniał oferty według dokumentów złożonych do oferty, według kryteriów podanych w niniejszej specyfikacji.

14) Informacje o formalnościach, jakie powinny zostać dopełnione po wyborze oferty w celu zawarcia umowy w sprawie zamówienia publicznego.

14.1. O wyborze oferty zamawiający powiadomi niezwłocznie wykonawców, którzy ubiegali się o udzielenie zamówienia oraz zamieści informację na stronie internetowej zamawiającego.

14.2. Jeżeli wykonawca, którego oferta została wybrana, będzie uchylał się od zawarcia umowy zamawiający wybierze ofertę najkorzystniejszą spośród pozostałych ofert bez przeprowadzania ponownej oceny.

14.3. Jeżeli oferta wykonawców, którzy wspólnie ubiegają się o udzielenie zamówienia zostanie wybrana, zamawiający zażąda przed zawarciem umowy w sprawie zamówienia publicznego, umowy regulującej współpracę tych wykonawców. Umowa ta (konsorcjum) ma zawierać następujące postanowienia: określenie celu zawarcia umowy, zakresu i rodzaju prac do wykonania przez poszczególne podmioty, zapis dotyczy solidarnej odpowiedzialności podmiotów występujących wspólnie za realizację, niewykonanie lub nienależyte wykonanie przedmiotu zamówienia, zobowiązanie o braku możliwości rozwiązania zawartej umowy oraz dokonywania zmian w treści tej umowy bez zgody zamawiającego.

14.4. Wykonawca, którego oferta zostanie uznana za najkorzystniejszą, przed zawarciem umowy zobowiązany jest do dostarczenia następujących dokumentów:



GMINA
FAIR PLAY 2012



GMINA
FAIR PLAY 2013

strona: www.swilcza.i-gmina.pl
e-mail: ug.swilcza@intertele.pl
ug.swilcza@pro.onet.pl

- 1) dokumentu potwierdzającego, że Wykonawca jest ubezpieczony od odpowiedzialności cywilnej w zakresie prowadzonej działalności gospodarczej związanej z przedmiotem zamówienia w okresie od podpisania umowy do dnia zakończenia umowy, na kwotę nie mniejszą niż 300 000,00 złotych (*słownie: trzysta tysięcy złotych*),
 - 2) dokumentu potwierdzającego wniesienie zabezpieczenia należytego wykonania umowy w wysokości 5% ceny ryczałtowej brutto umowy.
 - 3) kopii dokumentu potwierdzającego tytuł prawny do dysponowania bazą magazynowo – transportową, potwierdzający, że Wykonawca posiada prawo do niezakłóconego korzystania z terenu bazy oraz do eksploataowania go na cele będące przedmiotem zamówienia, nie krócej niż do dnia zakończenia umowy,
 - 4) dokument potwierdzający, że Wykonawca ma zapewniony odbiór odpadów przez odpowiednią regionalną instalację przetwarzania odpadów komunalnych pochodzących z terenu Gminy Świlcza (promesa) na czas trwania umowy.
- 14.5.** Umowa będzie podpisywana w siedzibie Zamawiającego po wcześniejszym ustaleniu dokładnego terminu.

15) Wymagania dotyczące zabezpieczenia należytego wykonania umowy.

Wykonanie zamówienia wymaga wniesienia zabezpieczenia należytego wykonania umowy.

- 15.1.** Zamawiający wymaga wniesienia zabezpieczenia należytego wykonania umowy w wysokości 5 % ceny ryczałtowej brutto umowy.
- 15.2.** Zabezpieczenie należytego wykonania umowy może być wnoszone według wyboru wykonawcy w jednej lub kilku następujących formach:
- a) pieniądza;
 - b) poręczeniach bankowych lub poręczeniach spółdzielczej kasy oszczędnościowo-kredytowej, z tym że zobowiązanie kasy jest zawsze zobowiązaniem pieniężnym;
 - c) gwarancjach bankowych;
 - d) gwarancjach ubezpieczeniowych;
 - e) poręczeniach udzielanych przez podmioty, o których mowa w art. 6b ust. 5 pkt 2 ustawy z dnia 9 listopada 2000 r. o utworzeniu Polskiej Agencji Rozwoju Przedsiębiorczości (Dz. U. Nr 109, poz. 1158 z późn. zm.).

Zabezpieczenie wnoszone w pieniądzu wykonawca wpłaca przelewem na rachunek:

nr 69 9159 1023 2005 5000 0026 0003

Bank Spółdzielczy w Głogowie Młp. Oddział w Świlczy.



GMINA
FAIR PLAY 2012



GMINA
FAIR PLAY 2013

strona: www.swilcza.i-gmina.pl
e-mail: ug.swilcza@intertele.pl
ug.swilcza@pro.onet.pl

W przypadku wniesienia wadium w pieniądzu wykonawca może wyrazić zgodę na zaliczenie kwoty wadium na poczet zabezpieczenia.

- 15.3.** Jeżeli zabezpieczenie wniesiono w pieniądzu, zamawiający przechowuje je na oprocentowanym rachunku bankowym. Zamawiający zwraca zabezpieczenie wniesione w pieniądzu z odsetkami wynikającymi z umowy rachunku bankowego, na którym było ono przechowywane, pomniejszone o koszt prowadzenia tego rachunku oraz prowizji bankowej za przelew pieniędzy na rachunek bankowy wykonawcy.
- 15.4.** Wykonawca wniesie zabezpieczenie należytego wykonania umowy najpóźniej w dniu zawarcia umowy.
- 15.5.** Zabezpieczenie należytego wykonania umowy podlega zwrotowi na rzecz Wykonawcy w terminie 30 dni od dnia wykonania zamówienia i uznania przez Zamawiającego za należycie wykonane.

16) Istotne postanowienia umowy.

Uwaga !!!

Zakres świadczenia wykonawcy wynikający z umowy jest tożsamy z jego zobowiązaniem zawartym w ofercie.

Umowa jest nieważna w części wykraczającej poza określenie przedmiotu zamówienia zawarte w specyfikacji istotnych warunków zamówienia.

Wykonawcy, którzy wspólnie ubiegając się o udzielenie zamówienia, ponoszą solidarną odpowiedzialność za wykonanie umowy.

16.1.

U M O W A nr RRG.271.23.2014

zawarta w dniu 2014 roku w Świlczy pomiędzy Gminą Świlcza, 36-072 Świlcza 168

REGON 690582140, NIP 517-00-45-613

zwaną dalej „Zamawiającym” reprezentowanym przez

Wójta Gminy Świlcza dr inż. Wojciecha Wdowika

przy kontrasygnacie Skarbnika Gminy Stanisławy Ruszel

a

REGON, NIP

zwanym dalej „Wykonawcą”

o treści następującej:

§ 1.

Przedmiot umowy

1. Zamawiający zleca, a Wykonawca zobowiązuje się do **ODBIERANIA TRANSPORTU I ZAGOSPODAROWANIA ODPADÓW KOMUNALNYCH POCHODZĄCYCH Z NIERUCHOMOŚCI ZAMIESZKAŁYCH NA TERENIE GMINY ŚWILCZA.**

2. Szczegółowy zakres zamówienia:



GMINA
FAIR PLAY 2012



GMINA
FAIR PLAY 2013

strona: www.swilcza.i-gmina.pl
e-mail: ug.swilcza@intertele.pl
ug.swilcza@pro.onet.pl

- 1) Wykonawca zobowiązany jest do odbioru i zagospodarowania wszystkich odpadów komunalnych przekazanych przez właścicieli nieruchomości zamieszkałych, zarówno zmieszanych odpadów komunalnych jak i odpadów komunalnych gromadzonych w sposób selektywny tj. papieru, szkła, tworzywa sztucznego, metalu, opakowań wielomateriałowych, odpadów komunalnych ulegających biodegradacji, w tym odpadów opakowaniowych ulegających biodegradacji, tekstyliów i innych. Odbiór odpadów będzie odbywał się bezpośrednio z nieruchomości zamieszkałych.
- 2) Wykonawca zobowiązany jest również do odbioru i zagospodarowania odpadów problemowych tj. zużyte akumulatory, zużyty sprzęt elektryczny i elektroniczny, meble i inne odpady wielkogabarytowe, odpady budowlane i rozbiórkowe, zużyte opony, szkło okienne zebranych w ramach objazdowej zbiórki w/w odpadów
- 3) Wykonawca zobowiązany jest również do odbioru i zagospodarowania selektywnie zbieranych odpadów komunalnych z Punktu Selektywnego Zbierania Odpadów Komunalnych zlokalizowanego w Świlczy obok Gminnej Oczyszczalni Ścieków (Osiedle Kamyszyn) poprzedzonego zgłoszeniem przez Zamawiającego.
- 4) Wykonawca zobowiązany jest do odbioru i zagospodarowania zużytych baterii, które będą zbierane w wyznaczonych przez Zamawiającego szkołach, i w Urzędzie Gminy. Wyposażenie w pojemniki ciąży na Wykonawcy. Wykaz miejsc z lokalizacją pojemników zawiera załącznik nr 10 do siwz. Odebranie odpadów będzie następowało w zależności od zapełnienia po zgłoszeniu potrzeby odbioru przez Zamawiającego.
- 5) Wykonawca zobowiązany jest do odbioru przeterminowanych leków z aptek, w których zostaną umieszczone pojemniki do gromadzenia tego rodzaju odpadów. Wyposażenie w pojemniki ciąży na Wykonawcy. Wykaz miejsc z lokalizacją pojemników zawiera załącznik nr 9 do siwz. Pojemniki zostaną ustawione w 4 punktach aptecznych w miejscowościach: Świlcza, Trzciana, Bratkowice oraz Mrowla. Odebranie odpadów będzie następowało w zależności od zapełnienia po zgłoszeniu potrzeby odbioru przez Zamawiającego.
- 6) Wykonawca oświadcza, że na dzień rozpoczęcia świadczenia usług w zakresie odbierania i zagospodarowania odpadów będzie spełniał wszystkie wymogi formalne i prawne związane z przedmiotem umowy oraz zobowiązuje się wykonywać przedmiotowe usługi z należytą starannością, terminowo i zgodnie z obowiązującymi przepisami prawnymi, w tym zgodnie z ustawą z dnia 13 września 1996 roku o utrzymaniu czystości i porządku w gminach (j.t Dz.U.2012 r. poz. 391 ze zm.) na warunkach określonych umową oraz ustaleniami specyfikacji istotnych warunków zamówienia.
- 7) Strony zgodnie oświadczają, że siwz jest integralną częścią umowy i stanowi załącznik nr 1 do niniejszej umowy oraz oferta Wykonawcy z dnia 2014 r. jest integralną częścią umowy i stanowi załącznik nr 2 do niniejszej umowy.



§ 2.**Termin wykonywania umowy**

Wykonawca będzie wykonywał przedmiot niniejszej umowy określony w § 1 przez okres 12 miesięcy od daty zawarcia umowy .

§ 3.**Obowiązki Wykonawcy****1. Obowiązki wykonawcy:**

- a) Wykonawca przed rozpoczęciem realizacji zamówienia dostarczy nieodpłatnie, w ramach umowy z Zamawiającym, właścicielom nieruchomości na obszarze zabudowy jednorodzinnej komplet worków w kolorach wymienionych powyżej z nadrukiem jakiego rodzaju odpady należy w nich gromadzić oraz z logo firmy, o pojemności nie mniejszej niż 60 litrów do zbiórki odpadów segregowanych - w ilości umożliwiającej odbiór odpadów wysegregowanych i odbieranych na danej nieruchomości;
- b) Wykonawca będzie na bieżąco wyposażał właścicieli nieruchomości w worki w takiej ilości i takiego rodzaju w jakich odbierze wysegregowane odpady. W sytuacji zmiany ilości worków na danej nieruchomości, bądź nowych nieruchomości jeżeli pojawią się w trakcie realizacji zamówienia Wykonawca jest zobowiązany do wyposażenia nieruchomości w odpowiednie worki zgodnie ze zgłoszeniem Zamawiającego w terminie 7 dni od dnia zgłoszenia,
- c) Wykonawca przed rozpoczęciem realizacji zamówienia wyposaży nieodpłatnie, w ramach umowy z Zamawiającym, zabudowę wielorodzinną w Bratkowicach - nr nieruchomości 824 - zarządzaną przez wspólnotę mieszkaniową - w kontenery typu KP do gromadzenia odpadów zmieszanych o pojemności nie mniej niż 3 m³ w ilości uwzględniającej ilość odpadów i częstotliwość odbioru. Do zbiórki odpadów selektywnie zbieranych pojemniki o pojemności 1100 litrów na każdy rodzaj odpadów.
- d) Wykonawca jest zobowiązany odbierać od właścicieli nieruchomości każdą ilość odpadów zarówno zmieszanych odpadów komunalnych jak i zbieranych w sposób selektywny - z wyjątkiem odpadów budowlano - remontowych i rozbiórkowych, dla których ustalono limit- odpady budowlano- remontowe i rozbiórkowe w ilości do 1m³ od właściciela nieruchomości.
- e) usługa będzie wykonywana w dniach od poniedziałku do soboty w godzinach od 6:00 do 20:00.
- f) Wykonawca jest zobowiązany posiadać odpowiedni sprzęt techniczny umożliwiający dotarcie do wszystkich nieruchomości położonych zarówno przy głównych drogach publicznych jak i drogach powiatowych, gminnych i wewnętrznych.
- g) Wykonawca ma obowiązek kontrolowania spełniania przez właścicieli nieruchomości, od których odbiera odpady - segregacji odpadów komunalnych zgodnie z warunkami określonymi wspólnie przez Wykonawcę i Zamawiającego. Jednocześnie Wykonawca ma obowiązek

GMINA
FAIR PLAY 2012GMINA
FAIR PLAY 2013strona: www.swilcza.i-gmina.pl
e-mail: ug.swilcza@intertele.pl
ug.swilcza@pro.onet.pl

informowania Zamawiającego o każdym przypadku nieprzestrzegania powyższego obowiązku. W przypadku stwierdzenia niewykonywania obowiązku segregacji przez właściciela nieruchomości Wykonawca odbierający odpady ma obowiązek przejąć je jako odpady zmieszane i natychmiast powiadomić Zamawiającego. Do informacji Wykonawca zobowiązany będzie załączyć dokumentację i protokół z zaistnienia takiego zdarzenia. Z dokumentacji musi jednoznacznie wynikać, jakiej dotyczy nieruchomości, w jakim dniu i o jakiej godzinie doszło do ustalenia ww. zdarzenia.

- h) Wykonawca ma obowiązek sporządzania kwartalnych sprawozdań i przekazywania ich Zamawiającemu w terminie do końca miesiąca następującego po kwartale, którego dotyczy.
- i) Wykonawca obowiązany jest posiadać bazę magazynowo- transportową na terenie Gminy lub w odległości nie większej niż 60 km od granicy Gminy Świlcza, na terenie do którego posiada tytuł prawny, spełniającą wymagania określone w Rozporządzeniu Ministra Środowiska z dnia 11 stycznia 2013r. w sprawie szczegółowych wymagań w zakresie odbierania odpadów komunalnych od właścicieli nieruchomości (Dz.U z 2013, poz. 122).
- j) Wykonawca podczas realizacji zamówienia zapewni osiągnięcie odpowiednich poziomów recyklingu, przygotowania do ponownego użycia i odzysku innymi metodami oraz ograniczenia masy odpadów komunalnych ulegających biodegradacji przekazywanych do składowania zgodnie z art. 3 ust. 2 pkt. 7, art. 3b i art. 3c ustawy z dnia 13 września 1996r. o utrzymaniu czystości i porządku w gminach (Dz. U. z 2012 r., poz. 391 ze zm.), rozporządzeniem Ministra Środowiska z 29 maja 2012 r. w sprawie poziomów recyklingu, przygotowania do ponownego użycia i odzysku innymi metodami niektórych frakcji odpadów komunalnych, rozporządzeniem Ministra Środowiska z 25 maja 2012 r. w sprawie poziomów ograniczania masy odpadów komunalnych ulegających biodegradacji przekazywanych do składowania oraz sposobu obliczania poziomu ograniczania masy tych odpadów, uchwałą w sprawie uchwalenia, Planu gospodarki odpadami województwa podkarpackiego.
- k) Jeśli podczas odbierania odpadów dojdzie do uszkodzenia lub zniszczenia z winy Wykonawcy pojemników, Wykonawca w trakcie realizacji zamówienia zobowiązany będzie do dodatkowego dostarczenia pojemników na swój koszt.
- l) Wykonawca ponosi odpowiedzialność cywilną za szkody spowodowane w majątku Zamawiającego lub osób trzecich oraz następstwa nieszczęśliwych wypadków dotyczących osób trzecich, a powstałych w związku z prowadzonym świadczeniem usługi objętej przedmiotem zamówienia.
- m) Wykonawca zobowiązany będzie w ramach umowy do przygotowania kalendarza z harmonogramami odbioru odpadów (w porozumieniu z Zamawiającym) oraz do jego dystrybucji wśród właścicieli nieruchomości. Wszelkie zmiany harmonogramu wymagają formy pisemnej, za wyjątkiem zmian jednorazowych wynikających z

GMINA
FAIR PLAY 2012GMINA
FAIR PLAY 2013strona: www.swilcza-i-gmina.pl
e-mail: ug.swilcza@intertele.pl
ug.swilcza@pro.onet.pl

nadzwyczajnych sytuacji, np. powódź, gwałtowne opady śniegu, nieprzejezdna droga, dni ustawowo wolne. We wszystkich przypadkach zmiana harmonogramu nastąpi po powiadomieniu właścicieli nieruchomości. Zmiana harmonogramu nie stanowi zmiany umowy. Wykonawca zobowiązany będzie również do dystrybucji wśród właścicieli nieruchomości innych dokumentów związanych z Systemem Gospodarki Odpadami o ile nie będą one wymagały potwierdzenia odbioru.

2. Obowiązki Wykonawcy w zakresie transportu odpadów komunalnych

- a) Wykonawca ma obowiązek transportować odebrane od właścicieli odpady komunalne w taki sposób aby zapobiegać mieszanemu odpadów odebranych w sposób selektywny z odpadami komunalnymi zmieszanymi, a także mieszanemu ze sobą poszczególnych frakcji selektywnie zebranych odpadów komunalnych gromadzonych zgodnie z Regulaminem utrzymania czystości i porządku na terenie Gminy Świlcza.
- b) Wykonawca ma obowiązek zabezpieczenia pojazdów i urządzeń przed niekontrolowanym wydostawaniem się na zewnątrz odpadów, podczas ich magazynowania, przeładunku a także transportu.

3. Obowiązki Wykonawcy w zakresie zagospodarowania odpadów

Wykonawca ma obowiązek:

- a) przekazywania odebranych od właścicieli nieruchomości zamieszkałych zmieszanych odpadów komunalnych, odpadów zielonych oraz pozostałości z sortowania odpadów komunalnych przeznaczonych do składowania do regionalnych instalacji do przetwarzania odpadów komunalnych wynikających z Wojewódzkiego Planu Gospodarki Odpadami Komunalnymi, wskazanych w Uchwale nr XXIV/410/12 Sejmiku Województwa Podkarpackiego z dnia 27 sierpnia 2012r. w sprawie wykonania Planu Gospodarki Odpadami dla Województwa Podkarpackiego z późn. zm. - Gmina Świlcza należy do Regionu Centralnego.
- b) przekazywanie odebranych od właścicieli nieruchomości zamieszkałych oraz z przeprowadzonych na terenie Gminy obwoźnych zbiórek odpadów selektywnie zebranych do instalacji odzysku i unieszkodliwiania odpadów, zgodnie z hierarchią postępowania z odpadami, o której mowa w art. 17 i 18 ustawy z dnia 14 grudnia 2012r. o odpadach (Dz. U. z dnia 8 stycznia 2013 r.).

4. Obowiązki w zakresie dokumentacji związanej z realizacją zamówienia:

- a) Wykonawca jest zobowiązany do przedkładania Zamawiającemu raportów kwartalnych zawierających informacje o ilości i rodzaju pojemników znajdujących się na nieruchomościach, które obsługuje Wykonawca. Ponadto, Wykonawca zobowiązany będzie sporządzić i przekazać Zamawiającemu imienny wykaz zmian w ilości i rodzaju pojemników, które nastąpiły w danym miesiącu.



- b) Wykonawca będzie zobowiązany do dostarczania Zamawiającemu sprawozdań kwartalnych o jakich mowa w art. 9 n ustawy o utrzymaniu czystości i porządku w gminach. Sprawozdania powinny być sporządzone zgodnie z rozporządzeniem Ministra Środowiska z 15 maja 2012 r. w sprawie wzorów sprawozdań o odebranych odpadach komunalnych, odebranych nieczystościach ciekłych oraz realizacji zadań z zakresu gospodarowania odpadami, a w przypadku zmiany rozporządzenia, zgodnie z obowiązującymi wzorami druków.
- c) W celu umożliwienia sporządzenia przez Zamawiającego rocznego sprawozdania z realizacji zadań z zakresu gospodarowania odpadami komunalnymi, o którym mowa w art. 9q ustawy, Wykonawca zobowiązany będzie przekazać Zamawiającemu na każde jego żądanie niezbędne informacje umożliwiające sporządzenie sprawozdania. Wykonawca zobowiązany będzie również do przedkładania Zamawiającemu innych żądanych informacji nt. odbioru, unieszkodliwiania i segregacji odpadów jeśli w trakcie realizacji zamówienia na Zamawiającego nałożony zostanie obowiązek sporządzania innych sprawozdań z zakresu gospodarki odpadami.
- d) Wykonawca zobowiązany będzie do przedkładania Zamawiającemu najpóźniej wraz z fakturą za dany okres rozliczeniowy raportów wagowych zawierających wyszczególnienie miejsca odbioru odpadów oraz ilości i rodzaju odebranych odpadów (zgodnie z obowiązującą klasyfikacją odpadów), na których znajdować się winna adnotacja, że odpady pochodzą z terenu Gminy Świlcza. Ponadto Wykonawca załączy wykaz gospodarstw, z których zostały odebrane odpady z wyszczególnieniem ilości i rodzajów pojemników i worów.
- e) Wykonawca zobowiązany będzie do przekazywania Zamawiającemu kart przekazania odpadów do RIPOK-ów bądź innej jednostki do odbioru odpadów selektywnie zebranych, sporządzonych zgodnie z obowiązującymi wzorami, o jakich mowa w rozporządzeniu Ministra Środowiska z 8 grudnia 2010 r. w sprawie wzorów stosowanych na potrzeby ewidencji i odpadów, rozporządzeniu Ministra Środowiska z dnia 8 grudnia 2010 r. w sprawie zakresu informacji oraz wzorów formularzy służących do sporządzania i przekazywania zbiorczych zestawień danych o odpadach.

5. Inne obowiązki Wykonawcy

- a) zapewnienie, dla właściwej realizacji przedmiotu umowy, przez cały czas trwania umowy dostatecznej ilości środków technicznych, gwarantujących terminowe i jakościowe wykonanie zakresu rzeczowego usługi, w ilości co najmniej takiej, jak w złożonej w postępowaniu przetargowym ofercie,
- b) porządkowanie terenu zanieczyszczonego odpadami i innymi zanieczyszczeniami wysypanymi z pojemników, kontenerów, worków i pojazdów w trakcie realizacji usługi wywozu,
- c) wyposażenie własnych pracowników zajmujących się wywozem odpadów w odzież ochronną z widocznym logo firmy,



GMINA
FAIR PLAY 2012



GMINA
FAIR PLAY 2013

strona: www.swilcza.i-gmina.pl
e-mail: ug.swilcza@intertele.pl,
ug.swilcza@pro.onet.pl

- d) dokonywanie odbioru i transportu odpadów, również w przypadkach, kiedy dojazd do punktów zbiórki odpadów komunalnych będzie utrudniony z powodu prowadzonych remontów dróg, dojazdów itp. W takich przypadkach Wykonawcy nie przysługują roszczenia z tytułu wzrostu kosztów realizacji przedmiotu umowy,
- e) ponoszenie pełnej odpowiedzialności za należyte wykonanie powierzonych czynności zgodnie z obowiązującymi przepisami i normami,
- f) okazanie na żądanie Zamawiającego wszelkich dokumentów potwierdzających wykonywanie przedmiotu umowy zgodnie z określonymi przez Zamawiającego wymaganiami i przepisami prawa,
- g) ponoszenie pełnej odpowiedzialności wobec Zamawiającego i osób trzecich za szkody na mieniu i zdrowiu osób trzecich, powstałe podczas i w związku z realizacją przedmiotu

§ 4.

Obowiązki Zamawiającego

Przekazanie Wykonawcy w terminie do 2 dni od daty podpisania umowy wykazu nieruchomości i gospodarstw, z których odbierane będą odpady komunalne, w tym odpady selektywnie zbierane. Wykaz nieruchomości będzie aktualizowany przez Zamawiającego w miarę potrzeb wynikających ze składanych przez właścicieli nieruchomości deklaracji.

§ 5.

Osoby odpowiedzialne za realizację postanowień umowy

1. Jako koordynatora Zamawiającego w zakresie wykonywania obowiązków umownych wyznacza się:
....., tel....., email.....
Fax.....
2. Jako koordynatora Wykonawcy w zakresie wykonywania obowiązków umownych wyznacza się:
....., tel....., email.....
Fax.....
3. Zmiana wskazanych w ust. 1, 2 osób nastąpić może po pisemnym zawiadomieniu i nie stanowi zmiany niniejszej umowy.

§ 6.

Wynagrodzenie za przedmiot umowy

Wykonawca będzie otrzymywał wynagrodzenie za wykonywanie usługi będącej przedmiotem niniejszego zamówienia wg stawki brutto wskazanej w ofercie, tj. zł brutto miesięcznie.

słownie brutto za miesiąc:

w tym stawku podatku VAT w wysokości: %

słownie: procent.



GMINA
FAIR PLAY 2012



GMINA
FAIR PLAY 2013

strona: www.swilcza-i-gmina.pl
e-mail: ug.swilcza@intertele.pl
ug.swilcza@pro.onet.pl

Wartość całego zamówienia określa się na kwotę brutto zł
słownie brutto:

Cena ma charakter wynagrodzenia ryczałtowego czyli będzie stała do końca realizacji usługi.

Wartość wynagrodzenia może ulec zmianie tylko w przypadku ustawowej zmiany stawki podatku VAT w toku realizacji niniejszej Umowy. W tym przypadku kwota wynagrodzenia netto zostanie pomniejszona lub powiększona o kwotę podatku VAT w stawce obowiązującej na dzień wystawienia faktury.

§ 7.

Rozliczenie i płatności:

1. Rozliczenie za wykonanie usługi będącej przedmiotem niniejszej umowy następować będzie w okresach miesięcznych, po doręczeniu Zamawiającemu faktur wystawionych przez Wykonawcę wraz z załącznikami, o których mowa w ust. 2, przy czym za niepełne miesiące świadczenia usługi Wykonawca wystawi fakturę obejmującą wynagrodzenie obliczone w wysokości proporcjonalnej do ilości dni i ceny przewidzianej za miesiąc świadczenia usługi.
2. Wykonawca obowiązany jest doręczać faktury do siedziby Zamawiającego - Urząd Gminy Świlcza wraz z następującymi załącznikami:
 - kartami przekazania odpadów zgodnymi z wymaganiami określonymi w Rozporządzeniu Ministra Środowiska z dnia 08 grudnia 2010 r. w sprawie wzorów dokumentów stosowanych na potrzeby ewidencji odpadów (Dz. U. 2010 Nr 249, poz. 1673),
 - raport wagowy zawierający ilości i rodzaj odebranych odpadów (zgodnie z obowiązującą klasyfikacją odpadów) z terenu Gminy Świlcza,
 - wykaz gospodarstw, z których zostały odebrane odpady z wyszczególnieniem ilości i rodzajów pojemników, i worków.
3. Należności wynikające z doręczonych przez Wykonawcę faktur będą płatne przelewem na rachunek bankowy podany w fakturze w terminie do 30 dni od daty doręczenia faktury wraz z załącznikami Zamawiającemu.
4. Za datę zapłaty przyjmuje się datę obciążenia rachunku Zamawiającego.
5. Zamawiający oświadcza, iż jest płatnikiem podatku od towarów i usług VAT i posiada nr identyfikacyjny NIP.....

§ 8.

Podwykonawstwo

1. (Brak podwykonawców)*1
 - 1.1. Wykonawca wykona własnymi siłami 100% wartości przedmiotu umowy.
 - 1.2. Wykonawca w ofercie nie zadeklarował uczestnictwa podwykonawców przy realizacji zamówienia, co oznacza, że nie przewiduje takiego sposobu realizacji umowy.
2. (Podwykonawcy)*2
 - 2.1. Zakres usług, który będzie wykonywał podwykonawca określony jest w ofercie Wykonawcy, która stanowi załącznik nr 2 do niniejszej umowy.



GMINA
FAIR PLAY 2012



GMINA
FAIR PLAY 2013

strona: www.swilcza.i-gmina.pl
e-mail: ug.swilcza@intertele.pl
ug.swilcza@pro.onet.pl

Za działania i zaniechania podwykonawców Wykonawca odpowiada jak za działania i zaniechania własne.

- 2.2. Wykonawca zobowiązany jest uzyskać pisemną zgodę Zamawiającego na zawarcie umowy z podwykonawcą wykazanym w ofercie. Jeżeli Zamawiający, w terminie 14 dni od przedstawienia przez Wykonawcę umowy z podwykonawcą, nie zgłosi na piśmie sprzeciwu lub zastrzeżeń, uważa się że wyraził zgodę na zawarcie umowy.
- 2.3. Umowa o której mowa w ust. 2.2. musi być zawarta w formie pisemnej pod rygorem nieważności.
- 2.4. Wykonawca ponosi wobec Zamawiającego pełną odpowiedzialność za jakość i terminowość usług, które wykona przy pomocy podwykonawców.
3. Zamawiający dopuszcza zmianę umowy w zakresie określonym w ust. 1, o ile zmiana taka przyczyni się do poprawienia szybkości lub jakości usług stanowiących przedmiot umowy, uchylenia niebezpieczeństwa opóźnień w realizacji umowy, względnie wskazana jest ze względu na wymóg specjalistycznej wiedzy lub doświadczenia, niezbędnych do prawidłowego wykonania przedmiotu umowy.

§ 9.

Zabezpieczenie należytego wykonania umowy

1. Wykonawca zobowiązany jest do wniesienia zabezpieczenia należytego wykonania przedmiotu umowy w wysokości 5 % ceny ryczałtowej brutto umowy, tj. zł .
słownie:...../100.
2. Wykonawca przed podpisaniem umowy wniósł zabezpieczenie należytego wykonania przedmiotu umowy w formie w wysokości , tj. zł .
słownie :...../100.
3. Zabezpieczenie należytego wykonania umowy zostanie zwolnione lub zwrócone:
 - w wysokości 100 % wniesionego zabezpieczenia w terminie 30 dni od dnia wykonania zamówienia i uznania go przez zamawiającego za należyte wykonane .

§ 10.

Odszkodowania i kary umowne

Strony postanawiają, że obowiązującą je formą odszkodowania będą kary umowne. Kary będą naliczane w następujących przypadkach i wysokościach:

1. Wykonawca ponosi kary umowne:
 - a) za zwłokę w wykonaniu określonego w terminarzu lub ustalonego z podmiotem od którego mają być odbierane odpady komunalne zakresu robót – w wysokości 1% wynagrodzenia umownego brutto miesięcznego za każdy dzień zwłoki
 - b) zanieczyszczenie lub pozostawienie nie uporządkowanego miejsca gromadzenia odpadów, lub zanieczyszczenie trasy przejazdu w



GINA
FAIR PLAY 2012



GINA
FAIR PLAY 2013

strona: www.swilcza.i-gmina.pl
e-mail: ug.swilcza@intertele.pl
ug.swilcza@pro.onet.pl

- wysokości 1% nominalnego wynagrodzenia umownego brutto miesięcznego
- c) odstąpienie od umowy z przyczyn zależnych od Wykonawcy – w wysokości 10 % nominalnego wynagrodzenia umownego za okres wykonywania przedmiotu umowy
2. Zamawiający zastrzega sobie prawo dochodzenia odszkodowania za niewykonanie lub nieprawidłowe wykonanie usługi w przypadkach innych niż określone w ust.1 pkt a-c. Kary umowne będą egzekwowane od Wykonawcy poprzez obniżenie wynagrodzenia Wykonawcy.
3. Strony zastrzegają sobie prawo do odszkodowania uzupełniającego, jeżeli wysokość kar umownych nie pokrywa wysokości rzeczywiście poniesionych szkód.

§ 11.

Odstąpienie od umowy

1. Zamawiający może odstąpić od umowy w sytuacji powzięcia wiadomości o okolicznościach uprawniających do odstąpienia od umowy:
- 1) W przypadku, gdy nastąpi wykreślenie Wykonawcy z rejestru działalności regulowanej w zakresie odbierania odpadów komunalnych od właścicieli nieruchomości z terenu Gminy Świlcza.
 - 2) W przypadku utraty przez Wykonawcę zezwolenia na transport lub zbieranie odpadów komunalnych, wydane przez właściwy organ,
 - 3) W przypadku, gdy nastąpi wykreślenie Wykonawcy z rejestru podmiotów zbierających zużyty sprzęt elektryczny i elektroniczny, prowadzonego przez Głównego Inspektora Ochrony Środowiska
 - 4) Niewykonywania przez Wykonawcę obowiązków wynikających z ustawy z dnia 13 września 1996 r. o utrzymaniu czystości i porządku w gminach, i Regulaminem utrzymania czystości i porządku na terenie Gminy Świlcza
 - 5) W przypadku, gdy Wykonawca przez okres dłuższy niż 14 dni zaniedbał obowiązki określone niniejszą umową, bądź wykonuje swoje obowiązki w sposób nienależyty.
 - 6) W razie wystąpienia istotnej zmiany okoliczności powodującej, że wykonanie umowy nie leży w interesie publicznym, czego nie można było przewidzieć w chwili zawarcia umowy, zgodnie z art. 145 ustawy z dnia 29 stycznia 2004 r. Prawo zamówień publicznych w terminie 30 dni od powzięcia wiadomości o tych okolicznościach.
Wykonawca zrzeka się wszelkich innych roszczeń z tytułu odstąpienia w okolicznościach wyżej wskazanych.
2. Odstąpienie od umowy powinno nastąpić w formie pisemnej z podaniem uzasadnienia.

§ 12.

Ubezpieczenie

Wykonawca posiada ubezpieczenie w zakresie prowadzonej działalności na kwotę zł (słownie: ... *brutto*) nr polisy wystawionej przez

§ 13.



GINA
FAIR PLAY 2012



GINA
FAIR PLAY 2013

strona: www.swilcza.i-gmina.pl
e-mail: ug.swilcza@intertele.pl
ug.swilcza@pro.onet.pl

Informacje o sposobie komunikowania się stron

1. Wszelkie zawiadomienia, oświadczenia i inna korespondencja, przekazywane w związku z niniejszą umową między stronami, sporządzane będą w formie pisemnej i podpisywane przez stronę zawiadamiającą pod rygorem nieważności. Zawiadomienia, oświadczenia i inna korespondencja mogą być przesyłane faksem, doręczane osobiście, przesyłane kurierem lub listem poleconym, z zastrzeżeniem ust. 2.
2. Zawiadomienia, oświadczenia i inna korespondencja, przesyłane faksem winny zostać niezwłocznie potwierdzone w formie pisemnej.
3. Zawiadomienia, oświadczenia i inna korespondencja wysyłane będą na adresy i faksy podane przez strony. Każda ze stron zobowiązana jest do informowania drugiej strony o zmianie miejsca zamieszkania, siedziby lub numeru faksu. Jeżeli strona nie powiadomiła o zmianie miejsca zamieszkania, siedziby lub numeru faksu, zawiadomienia, oświadczenia i inna korespondencja wysyłane na adres zamieszkania, siedziby lub numeru faksu podane przez strony, uznaje się za doręczone.

§ 14.**Zmiana umowy**

1. Zmiana postanowień niniejszej umowy wymaga formy pisemnej pod rygorem nieważności.
2. Strony dopuszczają zmianę postanowień zawartej umowy w następujących przypadkach:
wartość wynagrodzenia może ulec zmianie tylko w przypadku ustawowej zmiany stawki podatku VAT w toku realizacji niniejszej Umowy. W tym przypadku kwota wynagrodzenia netto zostanie powiększona lub pomniejszona o kwotę podatku VAT w stawce obowiązującej na dzień wystawienia faktury,

§ 15.**Sprawy sporne**

Spory wynikłe na tle realizacji niniejszej umowy rozstrzygane będą przez sąd powszechny właściwy dla siedziby Zamawiającego.

§ 16.**Cesja wierzytelności**

Wykonawca nie może zbywać na rzecz osób trzecich wierzytelności powstałych w wyniku realizacji niniejszej umowy bez pisemnej zgody Zamawiającego pod rygorem nieważności.

§ 17.**Przepisy szczególne**

W sprawach nieuregulowanych niniejszą umową mają zastosowanie przepisy Kodeksu Cywilnego i Ustawy z dnia 29 stycznia 2004 r. Prawo zamówień publicznych (Dz. U. z 2013 r. poz. 907 z późn. zm.) oraz wskazane w umowie przepisy szczególne.

§ 18.GMINA
FAIR PLAY 2012GMINA
FAIR PLAY 2013strona: www.swilcza.i-gmina.pl
e-mail: ug.swilcza@intertele.pl
ug.swilcza@pro.onet.pl

1. Umowa została sporządzona w czterech jednobrzmiących egzemplarzach, jedna dla Wykonawcy, trzy dla Zamawiającego.
2. Integralną częścią niniejszej umowy są:
 - 1) Specyfikacja Istotnych Warunków Zamówienia – zał. nr 1
 - 2) Oferta Wykonawcy z dnia 2014 r. – zał. nr 2
 - 3) Dokument potwierdzający wniesienia zabezpieczenie należytego wykonania umowy – załącznik Nr 3
 - 4) Dokument potwierdzający ubezpieczenie od odpowiedzialności cywilnej – załącznik Nr 4,
 - 5) Dokument potwierdzający zapewnienie odbioru przez odpowiednią regionalną instalację przetwarzania odpadów komunalnych odpadów komunalnych pochodzących z terenu Gminy Świlcza w określonych ilościach rocznie (promesa) – załącznik Nr 5.

17) Pouczenie o środkach ochrony prawnej przysługujących wykonawcy w toku postępowania o udzielenie zamówienia.

- 17.1** Środki ochrony prawnej przysługują zgodnie z Działem VI ustawy z dnia 29 stycznia 2004 r. Prawo zamówień publicznych (tj. Dz. U. z 2013 r. poz. 907 z późn. zm.).
- 17.2.** Środki ochrony prawnej określone w niniejszym dziale przysługują wykonawcy, uczestnikowi konkursu, a także innemu podmiotowi, jeżeli ma lub miał interes w uzyskaniu danego zamówienia oraz poniósł lub może ponieść szkodę w wyniku naruszenia przez zamawiającego przepisów niniejszej ustawy.
- 17.3.** Środki ochrony prawnej wobec ogłoszenia o zamówieniu oraz specyfikacji istotnych warunków zamówienia przysługują również organizacjom wpisanym na listę, o której mowa w art. 154 pkt 5 PZP.
- 17.4.** W postępowaniu mają zastosowanie przepisy zawarte w dziale VI Prawa zamówień publicznych - „Środki ochrony prawnej”.

Odwołanie

- 17.5.** Odwołanie przysługuje wyłącznie od niezgodnej z przepisami ustawy czynności zamawiającego podjętej w postępowaniu o udzielenie zamówienia lub zaniechania czynności, do której zamawiający jest zobowiązany na podstawie ustawy. Z uwagi na wartość zamówienia mniejszą niż kwoty określone w przepisach wydanych na podstawie art. 11 ust. 8 Pzp odwołanie przysługuje wyłącznie wobec czynności:
- 1) wyboru trybu negocjacji bez ogłoszenia, zamówienia z wolnej ręki lub zapytania o cenę;
 - 2) opisu sposobu dokonywania oceny spełniania warunków udziału w postępowaniu;
 - 3) wykluczenia odwołującego z postępowania o udzielenie zamówienia;
 - 4) odrzucenia oferty odwołującego.
- 17.6.** Odwołanie powinno wskazywać czynność lub zaniechanie czynności zamawiającego, której zarzuca się niezgodność z przepisami ustawy, zawierać

GMINA
FAIR PLAY 2012GMINA
FAIR PLAY 2013strona: www.swilcza.i-gmina.pl
e-mail: ug.swilcza@intertele.pl
ug.swilcza@pro.onet.pl

- zwięźle przedstawienie zarzutów, określać zadanie oraz wskazywać okoliczności faktyczne i prawne uzasadniające wniesienie odwołania.
- 17.7.** Odwołanie wnosi się do Prezesa Krajowej Izby Odwoławczej w formie pisemnej albo elektronicznej opatrzonej bezpiecznym podpisem elektronicznym weryfikowanym za pomocą ważnego kwalifikowanego certyfikatu.
- 17.8.** Odwołujący przesyła kopie odwołania zamawiającemu przed upływem terminu do wniesienia odwołania w taki sposób, aby mógł on zapoznać się z jego treścią przed upływem tego terminu. Domniemywa się, iż zamawiający mógł zapoznać się z treścią odwołania przed upływem terminu do jego wniesienia, jeżeli przesłanie jego kopii nastąpiło przed upływem terminu do jego wniesienia za pomocą jednego ze sposobów określonych w art. 27 ust. 2 PZP.
- 17.9.** Wykonawca lub uczestnik konkursu może w terminie przewidzianym do wniesienia odwołania poinformować zamawiającego o niezgodnej z przepisami ustawy czynności podjętej przez niego lub zaniechaniu czynności, do której jest on zobowiązany na podstawie ustawy.
- 17.10.** W przypadku uznania zasadności przekazanej informacji zamawiający powtarza czynność albo dokonuje czynności zaniechanej, informując o tym wykonawców w sposób przewidziany w ustawie dla tej czynności.
- 17.11.** Na czynności, o których mowa w pkt 17.9, nie przysługuje odwołanie.
- 17.12.** Odwołanie wnosi się w terminie 5 dni od dnia przesłania informacji o czynności zamawiającego stanowiącej podstawę jego wniesienia - jeżeli zostały przesłane w sposób określony w art. 27 ust. 2 PZP, albo w terminie 10 dni - jeżeli zostały przesłane w inny sposób.
- 17.13.** Odwołanie wobec treści ogłoszenia o zamówieniu, a także wobec postanowień specyfikacji istotnych warunków zamówienia, wnosi się w terminie 5 dni od dnia zamieszczenia ogłoszenia w Biuletynie Zamówień lub specyfikacji istotnych warunków zamówienia na stronie internetowej.
- 17.14.** Odwołanie wobec czynności innych niż określone w pkt 17.11 i 17.12 wnosi się w terminie 5 dni od dnia, w którym powzięto lub przy zachowaniu należytej staranności można było powziąć wiadomość o okolicznościach stanowiących podstawę jego wniesienia.
- 17.15.** Jeżeli zamawiający nie opublikował ogłoszenia o zamiarze zawarcia umowy lub mimo takiego obowiązku nie przesłał wykonawcy zawiadomienia o wyborze oferty najkorzystniejszej, odwołanie wnosi się nie później niż w terminie:
- 1) 15 dni od dnia zamieszczenia w Biuletynie Zamówień Publicznych ogłoszenia o udzieleniu zamówienia,
 - 2) 1 miesiąca od dnia zawarcia umowy, jeżeli Zamawiający nie zamieścił w Biuletynie Zamówień Publicznych o udzieleniu zamówienia.
- 17.16.** W przypadku wniesienia odwołania wobec treści ogłoszenia o zamówieniu lub postanowień specyfikacji istotnych warunków zamówienia zamawiający może przedłużyć termin składania ofert.
- 17.17.** W przypadku wniesienia odwołania po upływie terminu składania ofert bieg terminu związania oferta ulega zawieszeniu do czasu ogłoszenia przez Krajową Izbę Odwoławczą orzeczenia.



- 17.18.** Zamawiający przesyła niezwłocznie, nie później niż w terminie 2 dni od dnia otrzymania, kopię odwołania innym wykonawcom uczestniczącym w postępowaniu o udzielenie zamówienia, a jeżeli odwołanie dotyczy treści ogłoszenia o zamówieniu lub postanowień specyfikacji istotnych warunków zamówienia, zamieszcza ją również na stronie internetowej, na której jest zamieszczone ogłoszenie o zamówieniu lub jest udostępniana specyfikacja, wzywając wykonawców do przystąpienia do postępowania odwoławczego.
- 17.19.** Wykonawca może zgłosić przystąpienie do postępowania odwoławczego w terminie 3 dni od dnia otrzymania kopii odwołania, wskazując stronę, do której przystępuje, i interes w uzyskaniu rozstrzygnięcia na korzyść strony, do której przystępuje.
Zgłoszenie przystąpienia doręcza się Prezesowi Krajowej Izby Odwoławczej w formie pisemnej albo elektronicznej opatrzonej bezpiecznym podpisem elektronicznym weryfikowanym za pomocą ważnego kwalifikowanego certyfikatu, a jego kopie przesyła się zamawiającemu oraz wykonawcy wnoszącemu odwołanie.
- 17.20.** Wykonawcy, którzy przystąpili do postępowania odwoławczego, stają się uczestnikami postępowania odwoławczego, jeżeli mają interes w tym, aby odwołanie zostało rozstrzygnięte na korzyść jednej ze stron.
- 17.21.** Zamawiający lub odwołujący może zgłosić opozycję przeciw przystąpieniu innego wykonawcy nie później niż do czasu otwarcia rozprawy. Izba uwzględnia opozycje, jeżeli zgłaszający opozycję uprawdopodobni, że wykonawca nie ma interesu w uzyskaniu rozstrzygnięcia na korzyść strony, do której przystąpił; w przeciwnym razie Izba oddala opozycje. Postanowienie o uwzględnieniu albo oddaleniu opozycji Izba może wydać na posiedzeniu niejawnym. Na postanowienie o uwzględnieniu albo oddaleniu opozycji nie przysługuje skarga.
- 17.22.** Czynności uczestnika postępowania odwoławczego nie mogą pozostawać w sprzeczności z czynnościami i oświadczeniami strony, do której przystąpił, z zastrzeżeniem zgłoszenia sprzeciwu, o którym mowa w art. 186 ust. 3 PZP, przez uczestnika, który przystąpił do postępowania po stronie zamawiającego.
- 17.23.** Odwołujący oraz wykonawca wezwany zgodnie z pkt 17.17 nie mogą następnie korzystać ze środków ochrony prawnej wobec czynności zamawiającego wykonanych zgodnie z wyrokiem Izby lub sadu albo na podstawie art. 186 ust. 2 i 3 PZP.

Skarga do sądu

- 17.24.** Na orzeczenie Krajowej Izby Odwoławczej stronom oraz uczestnikom postępowania odwoławczego przysługuje skarga do sądu.
- 17.25.** Skargę wnosi się do sądu okręgowego właściwego dla siedziby albo miejsca zamieszkania zamawiającego.
- 17.26.** Skargę wnosi się za pośrednictwem Prezesa Izby w terminie 7 dni od dnia doręczenia orzeczenia Izby, przysyłając jednocześnie jej odpis przeciwnikowi skargi. Złożenie skargi w placówce pocztowej operatora publicznego jest równoznaczne z jej wniesieniem.



- 17.27.** Prezes Izby przekazuje skargę wraz z aktami postępowania odwoławczego właściwemu sądowi w terminie 7 dni od dnia jej otrzymania.
- 17.28.** Skarga powinna czynić zadość wymaganiom przewidzianym dla pisma procesowego oraz zawierać oznaczenie zaskarżonego orzeczenia, przytoczenie zarzutów, zwięzłe ich uzasadnienie, wskazanie dowodów, a także wniosek o uchylenie orzeczenia lub o zmianę orzeczenia w całości lub w części.
- 17.29.** W postępowaniu toczącym się na skutek wniesienia skargi nie można rozszerzyć zadania odwołania ani występować z nowymi zadaniami.
- 17.30.** Sąd na posiedzeniu niejawnym odrzuca skargę wniesioną po upływie terminu lub niedopuszczalną z innych przyczyn, jak również skargę, której braków strona nie uzupełniła w terminie.
- 17.31.** Jeżeli strona nie dokonała w terminie czynności procesowej nie ze swojej winy, sąd na jej wniosek przywraca termin. Postanowienie w tej sprawie może być wydane na posiedzeniu niejawnym.
- 17.32.** Pismo z wnioskiem o przywrócenie terminu wnosi się do sadu w terminie 7 dni od dnia ustania przyczyny uchybienia terminowi.
- 17.33.** Sąd rozpoznaje sprawę niezwłocznie, nie później jednak niż w terminie 1 miesiąca od dnia wpływu skargi do sadu.
- 17.34.** Od wyroku sadu lub postanowienia kończącego postępowanie w sprawie nie przysługuje skarga kasacyjna. Przepisu nie stosuje się do Prezesa Urzędu.

18) Opis części zamówienia, jeżeli zamawiający dopuszcza składanie ofert częściowych.

Zamawiający nie dopuszcza składania ofert częściowych.

19) Maksymalna liczba wykonawców, z którymi zamawiający zawrze umowę ramową, jeżeli zamawiający przewiduje zawarcie umowy ramowej.

Zamawiający nie przewiduje zawarcia umowy ramowej.

20) Informacje o przewidywanych zamówieniach uzupełniających, o których mowa w art. 67 ust. 1 pkt 6 i 7 lub art. 134 ust. 6 pkt 3, oraz okoliczności, po których zaistnieniu będą one udzielane, jeżeli zamawiający przewiduje udzielenie takich zamówień.

Zamawiający nie przewiduje udzielenia zamówień uzupełniających.

21) Opis sposobu przedstawiania ofert wariantowych oraz minimalne warunki, jakim muszą odpowiadać oferty wariantowe, jeżeli zamawiający dopuszcza ich składanie.

Zamawiający nie dopuszcza składania ofert wariantowych.



GMINA
FAIR PLAY 2012



GMINA
FAIR PLAY 2013

strona: www.swilcza.i-gmina.pl
e-mail: ug.swilcza@intertele.pl
ug.swilcza@pro.onet.pl

22) Adres poczty elektronicznej lub strony internetowej zamawiającego, jeżeli zamawiający dopuszcza porozumiewanie się drogą elektroniczną.

Zamawiający dopuszcza porozumiewanie się drogą elektroniczną.

e-mail: przetargi@swilcza.com.pl

Oświadczenia, wnioski, zawiadomienia oraz informacje zamawiający i wykonawcy mogą przekazywać drogą elektroniczną. Jeśli zamawiający lub wykonawca przekazują oświadczenia, wnioski, zawiadomienia oraz informacje drogą elektroniczną, każda ze stron na żądanie drugiej niezwłocznie potwierdza fakt ich otrzymania odpowiednio faksem lub e-mailem zwrotnym.

Zawsze dopuszczalna jest forma pisemna.

23) Informacje dotyczące walut obcych, w jakich mogą być prowadzone rozliczenia między zamawiającym a wykonawcą, jeżeli zamawiający przewiduje rozliczenia w walutach obcych.

Zamawiający nie przewiduje rozliczeń w walutach obcych.
Wszystkie rozliczenia będą prowadzone w złotych polskich.

24) Aukcja elektroniczna.

Zamawiający nie przewiduje aukcji elektronicznej.

25) Wysokość zwrotu kosztów udziału w postępowaniu, jeżeli zamawiający przewiduje ich zwrot.

Zamawiający nie przewiduje zwrotu kosztów udziału w postępowaniu.

26) Informacje o wymaganiach, o których mowa w art. 29 ust. 4 pkt 1, lub utworzenia albo zwiększenia fundusz szkoleniowego

Zamawiający nie ma szczególnych wymagań określonych w tym zakresie.

27) Informacje o podwykonawcach:

Wykonawca może powierzyć wykonanie części zamówienia podwykonawcy.



GMINA
FAIR PLAY 2012



GMINA
FAIR PLAY 2013

strona: www.swilcza-i-gmina.pl
e-mail: ug.swilcza@intertele.pl
ug.swilcza@pro.onet.pl

28) Załączniki**Załącznik nr 1. Formularz oferty****OFERTA**

Gmina Świlcza
36-072 Świlcza 168

Pełna, dokładna nazwa składającego ofertę

.....

Siedziba

Adres do korespondencji

REGON

NIP

Tel.

Fax.

e-mail

adres strony internetowej

(wykonawca podaje te dane, które posiada)

Nawiązując do ogłoszenia o przetargu nieograniczonym nr RRG.271.23.2014 ogłoszonego w Biuletynie Zamówień Publicznych, w siedzibie i na stronie internetowej Gminy Świlcza: www.swilcza.i-gmina.pl w dniu lipca 2014 roku składam ofertę do przetargu nieograniczonego na zadanie pn.: **Odbieranie i zagospodarowanie odpadów komunalnych pochodzących z nieruchomości zamieszkałych na terenie Gminy Świlcza, w zakresie, terminie i warunkach określonych w specyfikacji istotnych warunków zamówienia i oferuję cenę ryczałtową brutto za miesięczny okres wykonywania usługi w wysokości:**

..... zł brutto

(słownie złotych brutto:)

w tym stawka podatku VAT wynosi %

(słownie: procent)

.....
data.....
podpisGMINA
FAIR PLAY 2012GMINA
FAIR PLAY 2013strona: www.swilcza.i-gmina.pl
e-mail: ug.swilcza@intertele.pl
ug.swilcza@pro.onet.pl

Załącznik nr 2. Oświadczenie z art. 22 ust. 1 ustawy Pzp**Oświadczenie**

Przystępując do przetargu nieograniczonego nr RRG.271.23.2014 na zadanie pn.:
Odbieranie i zagospodarowanie odpadów komunalnych pochodzących z nieruchomości zamieszkałych na terenie Gminy Świlcza, ogłoszonego przez Gminę Świlcza,

oświadczam, że *(podać pełną nazwę lub imię i nazwisko oraz dokładny adres wykonawcy)*

.....
.....
.....

spełnia warunki określone w art. 22 ust. 1 ustawy z dnia 29 stycznia 2004 r. Prawo zamówień publicznych (tj. Dz. U. z 2013 roku, poz. 907 z późn. zm.), dotyczące:

- posiadania uprawnień do wykonywania określonej działalności lub czynności, jeżeli przepisy prawa nakładają obowiązek ich posiadania,
- posiadania wiedzy i doświadczenia,
- dysponowania odpowiednim potencjałem technicznym oraz osobami zdolnymi do wykonania zamówienia,
- sytuacji ekonomicznej i finansowej.

.....
Data

.....
Podpis lub podpisy



GMINA
FAIR PLAY 2012



GMINA
FAIR PLAY 2013

strona: www.swilcza.i-gmina.pl
e-mail: ug.swilcza@intertele.pl
ug.swilcza@pro.onet.pl

Załącznik nr 3. Oświadczenie z art. 24 ust. 1 ustawy Pzp**Oświadczenie**

Przystępując do przetargu nieograniczonego nr RRG.271.23.2014 na zadanie pn.:
Odbieranie i zagospodarowanie odpadów komunalnych pochodzących z nieruchomości zamieszkałych na terenie Gminy Świlcza,

ogłoszonego przez Gminę Świlcza,

oświadczam, że (podać pełną nazwę lub imię i nazwisko oraz dokładny adres wykonawcy)

.....
.....
.....

nie podlega wykluczeniu z powodów wskazanych w art. 24 ust. 1 ustawy z dnia 29 stycznia 2004 r. Prawo zamówień publicznych (tj. Dz. U. z 2013 roku, poz. 907 z późn. zm.).

.....
Data

.....
Podpis lub podpisy



GMINA
FAIR PLAY 2012



GMINA
FAIR PLAY 2013

strona: www.swilcza.i-gmina.pl
e-mail: ug.swilcza@intertele.pl
ug.swilcza@pro.onet.pl

Załącznik nr 4. Informacja w zakresie art. 26 ust. 2d ustawy Pzp

Informacja
w zakresie art. 26 ust. 2d Pzp
(dotyczy grupy kapitałowej)

Przystępując do przetargu nieograniczonego nr RRG.271.23.2014 na zadanie pn.:
Odbieranie i zagospodarowanie odpadów komunalnych pochodzących z nieruchomości zamieszkałych na terenie Gminy Świlcza,

ogłoszonego przez Gminę Świlcza,

Wykonawca pod nazwą (podać pełną nazwę lub imię i nazwisko oraz dokładny adres Wykonawcy)

.....
.....
.....

oświadczam, że

- nie należy do grupy kapitałowej, o której mowa w art. 24 ust. 2 pkt 5 ustawy z dnia 29 stycznia 2004 r. Prawo zamówień publicznych (tj. Dz. U. z 2014 r., poz. 907 ze zm.). *
- należy do grupy kapitałowej, o której mowa w art. 24 ust. 2 pkt 5 ustawy z dnia 29 stycznia 2004 r. Prawo zamówień publicznych (tj. Dz. U. z 2013 r., poz. 907 ze zm.) i jako załącznik do oferty składa listę podmiotów należących do tej samej grupy kapitałowej, o której mowa w art. 24 ust. 2 pkt 5 ustawy z dnia 29 stycznia 2004 r. Prawo zamówień publicznych (tj. Dz. U. z 2013 r., poz. 907 ze zm.). *

.....
data

.....
Podpis

* *niepotrzebne skreślić*



GMINA
FAIR PLAY 2012



GMINA
FAIR PLAY 2013

strona: www.swilcza.i-gmina.pl
e-mail: ug.swilcza@intertele.pl
ug.swilcza@pro.onet.pl

Załącznik nr 5. Wykaz narzędzi

Dotyczy przetargu nieograniczonego nr RRG.27.23.2014 na zadanie pn.: **Odbieranie i zagospodarowanie odpadów komunalnych pochodzących z nieruchomości zamieszkałych na terenie Gminy Świlcza**

Lp.	Nazwa	Opis z parametrami technicznymi (marka, typ, rok produkcji, ładowność)	Podstawa do dysponowania sprzętem
1	2	3	4
1			
2			
3			
4			
5			
6			
7			

.....
Miejsce i data złożenia oświadczenia

.....
Podpis, pieczęć imienna Wykonawcy



strona: www.swilcza.i-gmina.pl
e-mail: ug.swilcza@intertele.pl
ug.swilcza@pro.onet.pl

Załącznik nr 6. UCHWAŁA Nr XXXIII/255/2013 Rady Gminy Świlcza z dnia 25 stycznia 2013r. w sprawie Regulaminu Utrzymania Czystości i Porządku na Terenie Gminy Świlcza.

**UCHWAŁA Nr XXXIII/255/2013
Rady Gminy Świlcza
z dnia 25 stycznia 2013r.**

**w sprawie Regulaminu Utrzymania Czystości i Porządku
na Terenie Gminy Świlcza**

Na podstawie art. 4 ust. 1 i 2 ustawy z dnia 13 września 1996 r. o utrzymaniu czystości i porządku w gminach (Dz. U. z 2012 r. poz. 391 z późn. zm.) oraz art. 18 ust. 2 pkt 15 ustawy z dnia 16 marca 1990 r. o samorządzie gminnym (Dz. U. z 2001 r. Nr 142, poz. 1591 z późn. zmian.), po zasięgnięciu opinii Powiatowego Inspektora Sanitarnego w Rzeszowie - Rada Gminy stanowi, co następuje:

Rozdział 1

Postanowienia ogólne

§ 1. Regulamin określa szczegółowe wymagania w zakresie utrzymania czystości i porządku na terenie Gminy Świlcza dotyczące :

- 1) prowadzenia we wskazanym zakresie selektywnego zbierania i odbierania odpadów komunalnych w gospodarstwach domowych;
- 2) uprzątnięcia błota, śniegu, lodu i innych zanieczyszczeń z części nieruchomości służących do użytku publicznego;
- 3) mycia i naprawy pojazdów samochodowych poza myjniami i warsztatami naprawczymi;
- 4) rodzaju i minimalnej pojemności pojemników przeznaczonych do zbierania odpadów komunalnych na terenie nieruchomości oraz na drogach publicznych, warunków rozmieszczania tych pojemników, a także utrzymania ich w odpowiednim stanie sanitarnym, porządkowym i technicznym;
- 5) częstotliwości i sposobu pozbywania się odpadów komunalnych i nieczystości ciekłych z terenu nieruchomości oraz z terenów przeznaczonych do użytku publicznego;
- 6) wymagań wynikających z wojewódzkiego planu gospodarki odpadami;
- 7) obowiązków osób utrzymujących zwierzęta domowe, mających na celu ochronę przed zagrożeniem lub uciążliwością dla ludzi oraz przed zanieczyszczeniem terenów przeznaczonych do wspólnego użytku;
- 8) wymagań przy utrzymywaniu zwierząt gospodarskich na terenach wyłączonych z produkcji rolniczej, w tym także zakazu ich utrzymywania na określonych obszarach lub w poszczególnych nieruchomościach;
- 9) zasad wyznaczania obszarów podlegających obowiązkowej deratyzacji i terminów jej przeprowadzania.

§ 2. 1. Treść regulaminu pozostaje w ścisłym związku z pojęciami i definicjami zawartymi w ustawach:



GMINA
FAIR PLAY 2012



GMINA
FAIR PLAY 2013

strona: www.swilcza.i-gmina.pl
e-mail: ug.swilcza@intertele.pl
ug.swilcza@pro.onet.pl

- 1) z dnia 13 września 1996 r. o utrzymaniu czystości porządku w gminach (Dz. U. z 2012 r. poz. 391 z późn. zm.);
- 2) z dnia 27 kwietnia 2001 r. o odpadach (Dz. U. z 2010 r. Nr 185 poz. 1243 z późn. zm.);
- 3) z dnia 21 sierpnia 1997 r. o ochronie zwierząt (Dz.U. z 2003 r. Nr 106, poz. 1002 z późn. zm.);
- 4) z dnia 29 lipca 2005 r. o zużytym sprzęcie elektrycznym i elektronicznym (Dz. U. Nr 180 poz. 1495 z późn. zm.);
- 5) z dnia 29 czerwca 2007 roku o organizacji hodowli i rozrodzie zwierząt gospodarskich (Dz. U. Nr 133, poz. 921 z późn. zm.).

2. Ilekcioć w regulaminie jest mowa o:

- 1) miejscu zamieszkania - należy przez to rozumieć miejsce, w którym osoba przebywa z zamiarem niezależnie od czasowych nieobecności spowodowanych różnymi wyjazdami, leczeniem itp; stałym pobytu.
- 2) mieszkańcu – należy przez to rozumieć osobę fizyczną mającą miejsca zamieszkania na terenie Gminy Świlcza;
- 3) chodniku – należy przez to wydzieloną część drogi publicznej służącą do poruszania się pieszych;
- 4) gospodarstwie zagrodowym – należy przez to rozumieć nieruchomość, na której znajdują się budynki przystosowane do hodowli i chowu zwierząt gospodarskich.

Rozdział 2

Wymagania w zakresie utrzymania czystości i porządku na terenie nieruchomości

§ 3. 1. Właściciele nieruchomości zobowiązani są do prowadzenia selektywnego zbierania, a przedsiębiorca odbierający odpady - do odbierania następujących, wyselekcjonowanych odpadów:

- 1) papieru i makulatury;
- 2) szkła bezbarwnego i kolorowego;
- 3) tworzywa sztucznego;
- 4) metali (np. puszki, złom);
- 5) opakowań wielomateriałowych (np. opakowania po napojach);
- 6) przeterminowanych leków i chemikaliów;
- 7) zużytych baterii i akumulatorów;
- 8) zużytego sprzętu elektrycznego i elektronicznego;
- 9) odpadów wielkogabarytowych (np. mebli);
- 10) odpadów budowlanych i rozbiórkowych (do 1m³)
- 11) zużytych opon;
- 12) odpadów biodegradowalnych i odpadów zielonych;
- 13) popioły pochodzące z instalacji domowego ogrzewania;
- 14) pozostałych zmieszanych odpadów komunalnych.

2. Odpady, o których mowa w ust.1, zbierane i odbierane będą z częstotliwością i na zasadach określonych w rozdziale IV niniejszego regulaminu.

§ 4. 1. Właściciele nieruchomości położonych wzdłuż chodników zobowiązani są do niezwłocznego uprzątnięcia błota, śniegu, lodu i innych zanieczyszczeń z tych chodników, w sposób mechaniczny lub ręczny.



GMINA
FAIR PLAY 2012



GMINA
FAIR PLAY 2013

strona: www.swilcza.i-gmina.pl
e-mail: ug.swilcza@intertele.pl
ug.swilcza@pro.onet.pl

2. Uprzątnięcie błota, śniegu, lodu oraz innych zanieczyszczeń polega na złożeniu ich w miejscu umożliwiającym ich zabranie, nie powodującym zakłóceń w ruchu pieszych lub pojazdów.

3. Właściciele nieruchomości położonych wzdłuż chodników zobowiązani są do usuwania śliskości niezwłocznie po jej pojawieniu się, poprzez odlodzenie i zabezpieczenie powierzchni celem umożliwienia bezpiecznego poruszania się.

§ 5. 1. Mycie pojazdów samochodowych poza myjniami może odbywać się wyłącznie na własnej nieruchomości pod warunkiem:

- 1) niezanieczyszczania środowiska i odprowadzania powstających ścieków do kanalizacji sanitarnej lub zbiornika bezodpływowego (szczelnego szamba);
- 2) dokonywania tych czynności na wydzielonych, utwardzonych częściach nieruchomości przy użyciu środków ulegających biodegradacji.
- 3) Zabronione jest mycie pojazdów o masie własnej powyżej 3,5 tony.

2. Prowadzenie napraw pojazdów mechanicznych poza warsztatami samochodowymi może odbywać się wyłącznie w zakresie obejmującym drobne naprawy własnych pojazdów mechanicznych oraz pod warunkiem:

- 1) niepowodowania uciążliwości dla właścicieli sąsiednich nieruchomości oraz negatywnego oddziaływania na środowisko, w tym emisji hałasu i spalin;
- 2) gromadzenia powstających odpadów w pojemnikach do tego przeznaczonych;
- 3) zabezpieczenia przed przedostawaniem się płynów samochodowych do środowiska.

Rozdział 3

Rodzaje i minimalna pojemność pojemników przeznaczonych do zbierania odpadów komunalnych, warunki ich rozmieszczenia i utrzymania w odpowiednim stanie sanitarnym, porządkowym i technicznym

§ 6. 1. Na terenie Gminy Świlcza do gromadzenia odpadów komunalnych stosuje się następujące rodzaje pojemników, kontenerów i worków:

- 1) pojemniki o pojemności od 60 do 1100 litrów;
- 2) kontenery na odpady typu KP o pojemności od 3 do 38 m³;
- 3) pojemniki i worki na odpady z przeznaczeniem do selektywnej zbiórki odpadów o pojemności nie mniejszej niż 60l;
- 4) kosze uliczne na odpady o pojemność minimalnej 30 litrów;
- 5) kontenery na odpady budowlano-remontowe;
- 6) pojemniki specjalistyczne o różnej pojemności np. na przeterminowane leki, zużyte baterie, itp.

2. Worki i pojemniki powinny być oznaczone nadrukiem jakiego rodzaju odpady należy w nich gromadzić oraz winny posiadać następującą kolorystykę:

- 1) żółty - przeznaczony na tworzywa sztuczne, opakowania wielomateriałowe;
- 2) biały - przeznaczony na szkło bezbarwne;
- 3) różowy - przeznaczony na szkło kolorowe;
- 4) zielony - przeznaczony na odpady zielone lub biodegradowalne;
- 5) niebieski - przeznaczony na papier i tekturę;
- 6) czerwony - przeznaczony na metale;
- 7) czarny - przeznaczony na zmieszane odpady komunalne.



GINA
FAIR PLAY 2012



GINA
FAIR PLAY 2013

strona: www.swilcza.i-gmina.pl
e-mail: ug.swilcza@intertele.pl
ug.swilcza@pro.onet.pl

3. Właściciele nieruchomości zobowiązani są do wyposażenia nieruchomości w odpowiednią ilość pojemników do gromadzenia odpadów komunalnych, uwzględniając ilość wytwarzanych odpadów komunalnych oraz ilość osób z nich korzystających.

4. Odpady selektywnie zebrane powinny być wrzucane do odpowiednich pojemników i worków.

5. W przypadku zgromadzenia odpadów różnych frakcji w jednym pojemniku, zebrane odpady będą traktowane jako odpady zmieszane.

6. Ilość i objętość pojemników do gromadzenia odpadów, w które zostanie wyposażona nieruchomość zamieszkała musi być dostosowana do:

- 1) liczby mieszkańców korzystających z pojemników,
- 2) średniej ilości odpadów wytwarzanych przez jednego mieszkańca w ciągu dwóch tygodni, która na terenie gminy Świlcza wynosi 30 litrów.

7. Właściciele nieruchomości niezamieszkałych zobowiązani są do wyposażenia nieruchomości w pojemniki na odpady komunalne, dostosowując pojemność pojemników do swoich indywidualnych potrzeb uwzględniając następujące normy:

- 1) dla budynków użyteczności publicznej i placówek oświatowych – 2 litry na każdego pracownika lub ucznia, jednak co najmniej 1 pojemnik o pojemności 240 litrów;
- 2) dla lokali handlowych związanych ze sprzedażą produktów spożywczych – 10 litrów na każde 10m² powierzchni użytkowej lokalu, jednak co najmniej 1 pojemnik o pojemności 240 litrów;
- 3) dla lokali handlowych innych niż spożywcze - 10 litrów na każde 10 m² powierzchni użytkowej lokalu, jednak co najmniej 1 pojemnik o pojemności 120 litrów;
- 4) dla lokali gastronomicznych – 10 litrów na jedno miejsce konsumpcyjne jednak co najmniej 1 pojemnik o pojemności 120 litrów;
- 5) dla punktów szybkiej konsumpcji – nie mniej niż 120 litrów na punkt;
- 6) dla zakładów rzemieślniczych, usługowych i produkcyjnych – pojemnik 120 litrowy na każdych 10 pracowników;
- 7) dla hoteli, internatów, moteli – 30 litrów na łóżko, jednak co najmniej jeden pojemnik o pojemności 240 litrów;
- 8) dla cmentarzy – minimum jeden pojemnik o pojemności 1100 litrów;
- 9) pojemniki przeznaczone do selektywnego zbierania odpadów w miejscach publicznych powinny posiadać pojemność nie mniejszą niż 1100 litrów;
- 10) pojemniki do selektywnego zbierania odpadów z obszaru zabudowy wielorodzinnej powinny posiadać pojemność nie mniejszą niż 1100 litrów na każdą frakcję odpadów.

8. Dopuszcza się sporadyczne zbieranie komunalnych odpadów zmieszanych w workach, w sytuacji, gdy ilość wytworzonych odpadów zmieszanych przekracza minimalną pojemność pojemnika przeznaczonego na ten rodzaj odpadów.

§ 7. Właściciele nieruchomości, na których odbywają się imprezy masowe, sportowe, rekreacyjne, plenerowe zobowiązani są do pozbywania się odpadów w sposób określony w niniejszym regulaminie, przy czym rodzaj, ilość i pojemność pojemników na odpady komunalne oraz termin i sposób odbioru odpadów następuje na podstawie odrębnej umowy zawartej z przedsiębiorcą odbierającym odpady.

§ 8. 1. Pojemniki do gromadzenia odpadów komunalnych należy ustawić na nieruchomości w miejscach odpowiadających przepisom prawa budowlanego w sposób nie powodujący uciążliwości i utrudnień dla mieszkańców nieruchomości lub osób trzecich.



GINA
FAIR PLAY 2012



GINA
FAIR PLAY 2013

strona: www.swilcza-i-gmina.pl
e-mail: ug.swilcza@intertele.pl
ug.swilcza@pro.onet.pl

2. W przypadku, gdy wyznaczenie miejsca zbierania odpadów nie jest możliwe na terenie nieruchomości, na której powstają odpady, właściciel nieruchomości obowiązany jest do zapewnienia usytuowania pojemników na odpady komunalne, na terenie innej nieruchomości na zasadach uzgodnionych z jej właścicielem.

§ 9. Właściciele nieruchomości zobowiązani są udostępnić pojemniki przeznaczone do zbierania odpadów komunalnych na czas odbierania tych odpadów poprzez ich wystawienie poza teren nieruchomości, w miejscu umożliwiającym swobodny do nich dojazd i dostęp pracowników przedsiębiorcy odbierającego odpady.

§ 10. Właściciel nieruchomości ma obowiązek utrzymywanie pojemników w odpowiednim stanie sanitarnym, porządkowym, technicznym poprzez:

- 1) wrzucanie do pojemników o określonych kolorach i oznaczeniach wyłącznie odpadów do nich przeznaczonych;
- 2) zamykanie pojemników wyposażonych w klapy w celu zabezpieczenia przed dostępem wód opadowych oraz dostępem zwierząt;
- 3) poddawanie pojemników myciu i oczyszczeniu;
- 4) utrzymanie pojemników w odpowiednim stanie technicznym w szczególności poprzez stałą naprawę ich szczelności.

Rozdział 4

Częstotliwość i sposoby pozbywania się odpadów komunalnych i nieczystości ciekłych z terenu nieruchomości

§ 11. Ustala się następującą częstotliwość odbioru odpadów komunalnych:

- 1) z obszarów zabudowy jednorodzinnej i zagrodowej nie rzadziej niż:
 - a) zmieszane odpady komunalne – jeden raz na dwa tygodnie,
 - b) zebrane selektywnie – papier i makulatura, szkło, tworzywa sztuczne, metale (puszki i drobny złom), opakowania wielomateriałowe – jeden raz na dwa tygodnie,
 - c) zużyty sprzęt elektryczny i elektroniczny – dwa razy w roku w terminie określonym harmonogramie,
 - d) odpady ulegające biodegradacji i odpady zielone – jeden raz na dwa tygodnie,
 - e) odpady wielkogabarytowe, zużyte opony – dwa razy w roku w terminie określonym w harmonogramie,
 - f) Popioły pochodzące z instalacji domowego ogrzewania - jeden raz na dwa tygodnie,
- 2) z obszarów zabudowy wielorodzinnej:
 - a) zmieszane odpady komunalne – sukcesywnie w miarę zapelnienia pojemników, nie rzadziej niż jeden raz na dwa tygodnie,
 - b) zbierane selektywnie odpady – papier i makulatura, szkło, tworzywa sztuczne, metale, opakowania wielomateriałowe - sukcesywnie w miarę zapelnienia pojemników nie rzadziej niż jeden raz na dwa tygodnie,
 - c) zużyty sprzęt elektroniczny i elektryczny – dwa razy w roku w terminie określonym w harmonogramie,
 - d) odpady ulegające biodegradacji i odpady zielone – sukcesywnie w miarę zapelnienia pojemników nie rzadziej jednak niż jeden raz na dwa tygodnie,
 - e) odpady wielkogabarytowe, zużyte opony – dwa razy w roku w terminie określonym w harmonogramie,
- 3) z terenów do użytku publicznego:
 - a) opróżnianie koszy ulicznych następuje sukcesywnie w miarę ich zapelnienia,



GMINA
FAIR PLAY 2012



GMINA
FAIR PLAY 2013

strona: www.swilcza-i-gmina.pl
e-mail: ug.swilcza@intertele.pl
ug.swilcza@pro.onet.pl

- b) opróżnianie pojemników przeznaczonych do selektywnej zbiórki surowców wtórnych stojących na terenach przeznaczonych do użytku publicznego następuje sukcesywnie w miarę ich zapełnienia, nie rzadziej niż jeden raz na dwa tygodnie.

§ 12. Właściciele nieruchomości zobowiązani są do pozbywania się selektywnie zebranych odpadów komunalnych z terenu nieruchomości zgodnie z harmonogramem odbioru odpadów, w sposób gwarantujący zachowanie czystości i porządku na terenie nieruchomości w następujący sposób:

- 1) zebrane w stosownych workach lub pojemnikach odpady takie jak papier i makulatura, szkło, tworzywa sztuczne, metale, opakowania wielomateriałowe należy wystawić przed posesję w terminie podanym w harmonogramie w sposób umożliwiający ich sprawny odbiór;
- 2) zużyty sprzęt elektryczny i elektroniczny, opady wielkogabarytowe oraz zużyte opony należy wystawić przed posesję w terminie podanym w harmonogramie w sposób umożliwiający ich sprawny odbiór;
- 3) odpady remontowe i rozbiórkowe – należy dostarczyć do punktu selektywnej zbiórki odpadów wskazanego przez Gminę;
- 4) przeterminowane leki oraz chemikalia pozbawione ulotek oraz opakowań, należy dostarczyć do punktu selektywnej zbiórki odpadów wskazanego przez Gminę;
- 5) zużyte baterie należy dostarczyć do punktu selektywnej zbiórki odpadów lub wrzucać do pojemników ustawionych w sklepach, urzędach, placówkach oświatowych na terenie Gminy;
- 6) odpady biodegradowalne (odpady kuchenne, ogrodowe, zielone) można poddać kompostowaniu na terenie nieruchomości na której powstały lub gromadzić te odpady w stosownych workach lub pojemnikach i wystawić przed posesję w terminie podanym w harmonogramie w sposób umożliwiający ich sprawny odbiór;
- 7) Popiół w stanie mokrym może być gromadzony na własnej posesji (zabezpieczony przed negatywnym oddziaływaniem na sąsiednie posesje), a następnie przekazywany przedsiębiorcy odbierającego odpady komunalne, przy zachowaniu warunków p.poż. w odpowiednich pojemnikach oraz w odpowiednim stanie fizycznym - odpad w stanie schłodzony lub mokrym,
- 8) niezależnie od ustaleń zawartych w pkt 1-7 mieszkańcy mogą wszystkie wyselekcjonowane odpady przekazać do punktu selektywnego zbierania odpadów wskazanego przez Gminę.

§ 13. Właściciele nieruchomości wyposażonych w zbiorniki bezodpływowe obowiązani są do pozbywania się nieczystości ciekłych z terenu nieruchomości w sposób systematyczny, nie dopuszczając do przepełniania się urządzeń do gromadzenia nieczystości ciekłych, gwarantując zachowanie czystości i porządku na nieruchomości.

Rozdział 5

Inne wymagania wynikające z wojewódzkiego planu gospodarki odpadami

§ 14. W celu osiągnięcia określonych w Planie Gospodarki Odpadami dla Województwa Podkarpackiego poziomów recyklingu wytwórcy odpadów komunalnych powinni w miarę możliwości:

- 1) kupować produkty w opakowaniach zwrotnych;
- 2) korzystać z opakowań, pudełek, pojemników, słoików, które nadają się do wielokrotnego wykorzystania;
- 3) używać toreb wielokrotnego użytku do zakupów codziennych;
- 4) zgniatać plastikowe butelki, opakowania wielomateriałowe oraz tekturowe przed wrzuceniem do pojemników na odpady;



GMINA
FAIR PLAY 2012



GMINA
FAIR PLAY 2013

strona: www.swilcza.i-gmina.pl
e-mail: ug.swilcza@intertele.pl
ug.swilcza@pro.onet.pl

- 5) przekazywać stare, nieuszkodzone meble organizacjom charytatywnym lub innym zainteresowanym;
- 6) kompostować odpady ogrodowe oraz kuchenne na terenie przydomowych ogródków.

§ 15. Zgodnie w Planem Gospodarki Odpadami dla Województwa Podkarpackiego w gospodarce odpadami komunalnymi należy osiągnąć następujące cele:

- 1) objąć zorganizowanym systemem odbierania odpadów komunalnych wszystkich mieszkańców najpóźniej do 1 lipca 2013 roku;
- 2) objąć wszystkich mieszkańców systemem selektywnego zbierania odpadów najpóźniej do 2015 roku;
- 3) przygotować się do ponownego wykorzystania i recyklingu odpadów takich jak papier, metale, tworzywa sztuczne i szkło na poziomie minimum 50% ich masy do końca 2020 roku;
- 4) osiągnąć poziom odzysku odpadów niebezpiecznych ze strumienia odpadów komunalnych w roku 2017 na poziomie 60%, w roku 2020 na poziomie 95%;
- 5) osiągnąć poziom odzysku odpadów wielkogabarytowych ze strumienia odpadów komunalnych w roku 2017 na poziomie 80%, w roku 2020 na poziomie 95%;
- 6) osiągnąć poziom odzysku odpadów budowlano-remontowych ze strumienia odpadów komunalnych w roku 2017 na poziomie 55%, w roku 2020 na poziomie 70%;
- 7) zmniejszyć masę składowanych odpadów do maksymalnie 60% wytworzonych odpadów do końca 2014 roku.

Rozdział 6

Obowiązki osób utrzymujących zwierzęta domowe

§ 16. 1. Osoby utrzymujące psy i inne zwierzęta domowe są zobowiązane do zachowania środków ostrożności zapewniających ochronę przed zagrożeniem dla ludzi oraz przed zanieczyszczeniem terenów użytku publicznego i ponoszą pełną odpowiedzialność za zachowanie swoich zwierząt.

2. Na tereny użytku publicznego psy mogą być wprowadzane tylko na smyczy. Zwolnienie ze smyczy dozwolone jest tylko w miejscach mało uczęszczanych i pod warunkiem, że każdy pies ma kaganiec.

3. Osoby utrzymujące psa zobowiązane są do natychmiastowego uprzątnięcia zanieczyszczeń pozostawionych przez zwierzę w miejscu publicznym. Postanowienie to nie dotyczy osób niewidomych korzystających z pomocy psa przewodnika.

4. W zabudowie jednorodzinnej psy bez dozoru nie mogą przebywać poza terenem nieruchomości.

Rozdział 7

Wymagania dotyczące utrzymywania zwierząt gospodarskich

§ 17. W Gminie Świlcza, na terenach wyłączonych z produkcji rolnej dopuszcza się hodowlę zwierząt gospodarskich w zabudowie jednorodzinnej i gospodarstwach typu zagrodowego wyposażonych w budynki inwentarskie, spełniające wymogi określone w przepisach odrębnych.

§ 18. 1. Osoby prowadzące hodowlę zwierząt gospodarskich powinny dołożyć starań, aby zwierzęta były jak najmniej uciążliwe dla otoczenia.



GMINA
FAIR PLAY 2012



GMINA
FAIR PLAY 2013

strona: www.swilcza.i-gmina.pl
e-mail: ug.swilcza@intertele.pl
ug.swilcza@pro.onet.pl

2. Osoby prowadzące hodowlę zwierząt przeciwdziałają zanieczyszczeniom wód powierzchniowych i podziemnych nieczystościami powstałymi podczas chowu i hodowli zwierząt.

3. Zwierzęta gospodarskie powinny mieć zapewnione odpowiednie pomieszczenia do ich hodowli oraz powinny być zabezpieczone przed samowolnym opuszczaniem nieruchomości.

Rozdział 8

Obszary podlegające obowiązkowej deratyzacji

§ 19. 1. W przypadku pojawienia się większej populacji gryzoni lub pogorszenia się stanu sanitarno-epidemiologicznego deratyzację przeprowadza się obszarze całej Gminy

2. Sposób i termin przeprowadzenia deratyzacji, której mowa w ust. 1, każdorazowo zostaną podane do publicznej wiadomości w sposób zwyczajowo przyjęty.

Rozdział 9

Postanowienia końcowe

§ 20. Traci moc uchwała Nr XXXI/240/2012 Rady Gminy Świlcza dnia z dnia 28 grudnia 2012 r. Regulamin utrzymania czystości i porządku na terenie Gminy Świlcza.

§ 21. Wykonanie uchwały powierza się Wójtowi Gminy.

§ 22. Uchwała wchodzi w życie po upływie 14 dni od dnia jej ogłoszenia w Dzienniku Urzędowym Województwa Podkarpackiego.



GMINA
FAIR PLAY 2012



GMINA
FAIR PLAY 2013

strona: www.swilcza.i-gmina.pl
e-mail: ug.swilcza@intertele.pl
ug.swilcza@pro.onet.pl

Załącznik nr 7. UCHWAŁA Nr XXXI/242/2012 Rady Gminy Świlcza z dnia 28 grudnia 2012 r. w sprawie ustalenia szczegółowego sposobu i zakresu świadczenia usług w zakresie odbierania i zagospodarowania odpadów komunalnych od właścicieli nieruchomości w zamian za uiszczoną przez właściciela nieruchomości opłatę za gospodarowanie odpadami komunalnymi.

**UCHWAŁA Nr XXXI/242/2012
Rady Gminy Świlcza
z dnia 28 grudnia 2012r.**

w sprawie ustalenia szczegółowego sposobu i zakresu świadczenia usług w zakresie odbierania i zagospodarowania odpadów komunalnych od właścicieli nieruchomości w zamian za uiszczoną przez właściciela nieruchomości opłatę za gospodarowanie odpadami komunalnymi.

Na podstawie art. 40 ust. 1, art. 41 ust.1 i art. 42 ustawy z dnia 8 marca 1990 r. o samorządzie gminnym (Dz. U. Nr 142 z 2001 r. poz. 1591 ze zmianami) i art. 6r ust. 3 ustawy z dnia 13 września 1996 r. o utrzymaniu czystości i porządku w gminach (Dz. U. z 2012 r. poz. 391 z późn. zm.), Rada Gminy Świlcza, uchwala co następuje:

§ 1

W zamian za opłatę za zagospodarowanie odpadów uiszczoną przez właściciela nieruchomości zamieszkałych odbierane będą :

Odpady komunalne zmieszane – w każdej ilości.

Odpady komunalne zbierane selektywnie obejmujące następujące frakcje jak: papier, metal, tworzywa sztuczne, szkło i opakowania wielomateriałowe, odpady komunalne ulegające biodegradacji – w każdej ilości.

Odpady niebezpieczne zbierane selektywnie w strumieniu odpadów komunalnych takich jak przeterminowane leki i chemikalia, zużyte baterie i akumulatory, opakowania po środkach ochrony roślin, opakowania po farbach, rozpuszczalnikach olejach itp. – w każdej ilości.

Zużyty sprzęt elektryczny i elektroniczny, meble i inne odpady wielkogabarytowe, zużyte opony - w każdej ilości.

§ 2

Komunalne odpady zmieszane oraz odpady wymienione w § 1 pkt. 2 odbierane są z terenu nieruchomości z częstotliwością co najmniej jeden raz na dwa tygodnie.

§ 3

Zebrane selektywnie odpady określone w § 1 i pkt. 3 odbierane będą jeden raz w miesiącu lub na bieżąco w punkcie selektywnej zbiórki odpadów.

Odpady zebrane selektywnie wymienione w § 1 pkt. 4) dwa razy w roku zgodnie z wcześniej ogłoszonym harmonogramem podczas zbiórki poprzez punkty mobilne zbierania selektywnych odpadów lub na bieżąco w stacjonarnym punkcie selektywnej zbiórki odpadów.



§ 4

Odpady przekazywane do Punktu Selektywnego Zbierania Odpadów, dostarcza ich wytwórca na własny koszt.

§ 5

Odbieranie odpadów, o których mowa w § 1 odbywać będzie się zgodnie z harmonogramem ustalonym przez przedsiębiorcę, z którym Gmina Świlcza. zawrze umowę na odbiór i zagospodarowanie odpadów.

§ 6

Adres i godziny otwarcia Gminnego Punktu Selektywnej Zbiórki Odpadów Komunalnych oraz harmonogramy odbioru odpadów komunalnych Wójt Gminy Świlcza poda do publicznej wiadomości na stronie internetowej Gminy Świlcza oraz poprzez plakaty i ogłoszenia.

§ 7

Wykonanie uchwały powierza się Wójtowi Gminy Świlcza

§ 8

Uchwała wchodzi w życie od dnia 1 lipca 2013 r. po uprzednim ogłoszeniu w Dzienniku Urzędowym Województwa Podkarpackiego.



Załącznik nr 8. UCHWAŁA Nr LII/414/2014 Rady Gminy Świlcza z dnia 16 maja 2014r. w sprawie zmiany Regulaminu Utrzymania Czystości i Porządku na Terenie Gminy Świlcza

**UCHWAŁA NR LII/414/2014
RADY GMINY ŚWILCZA
z dnia 16 maja 2014r.**

**zmieniająca uchwałę w sprawie Regulaminu Utrzymania Czystości i Porządku
na Terenie Gminy Świlcza**

Na podstawie art. 4 ust. 1 i 2 ustawy z dnia 13 września 1996 r. o utrzymaniu czystości i porządku w gminach (Dz. U. z 2012, poz. 391 z późn. zm.) oraz art. 40 ust. 1 ustawy z dnia 8 marca 1990 r. o samorządzie gminnym (Dz. U. z 2001 r., z 142, poz.1591 z późn. zm.) Rada Gminy stanowi, co następuje:

§ 1. W uchwale Nr XXXIII/255/2013 Rady Gminy Świlcza z dnia 25 stycznia 2013 r. w sprawie Regulaminu Utrzymania Czystości i Porządku na Terenie Gminy Świlcza § 6 ust. 2 pkt. 3 i 4 otrzymują brzmienie:

„3) zielony – przeznaczony na szkło kolorowe,

4) brązowy – przeznaczony na odpady biodegradowalne,”

§ 2. W uchwale Nr XXXIII/255/2013 Rady Gminy Świlcza z dnia 25 stycznia 2013 r. w sprawie Regulaminu Utrzymania Czystości i Porządku na Terenie Gminy Świlcza § 9 otrzymuje brzmienie:

„§ 9. 1. Właściciele nieruchomości mają obowiązek w terminie określonym harmonogramem wystawić pojemniki na odpady przed wjazdem na teren nieruchomości, w miejscu umożliwiającym swobodny dojazd i dostęp pracowników przedsiębiorcy odbierającego odpady.

2. W przypadku gdy dojazd do nieruchomości z przyczyn prawnych lub technicznych jest niemożliwy, właściciel nieruchomości powinien w dniu odbioru odpadów wystawić pojemniki w miejscu uzgodnionym z przedsiębiorcą odbierającym odpad.

3. Właściciele nieruchomości zobowiązani są do wystawiania zapelnionych pojemników i worków na odpady gromadzone w sposób selektywny.”

§ 3. Wykonanie uchwały powierza się Wójtowi Gminy.



GINA
FAIR PLAY 2012



GINA
FAIR PLAY 2013

strona: www.swilcza.i-gmina.pl
e-mail: ug.swilcza@intertele.pl
ug.swilcza@pro.onet.pl

§ 4. Uchwała wchodzi w życie po upływie 14 dni od dnia jej ogłoszenia w Dzienniku Urzędowym Województwa Podkarpackiego.

GMINA
FAIR PLAY 2012GMINA
FAIR PLAY 2013strona: www.swilcza.i-gmina.pl
e-mail: ug.swilcza@intertele.pl
ug.swilcza@pro.onet.pl

Załącznik nr 9. Wykaz punktów zbiórki przeterminowanych leków

Lp.	MIEJSCE	ADRES
1	Punkt Apteczny w Trzcianie	36-071 Trzciana 165
3	Punkt Apteczny w Bratkowicach	36-055 Bratkowice 401 F
4	Apteka w Świlczy	36-072 Świlcza 164
5	Prywatny Punkt Apteczny w Mrowli	36-054 Mrowla 207

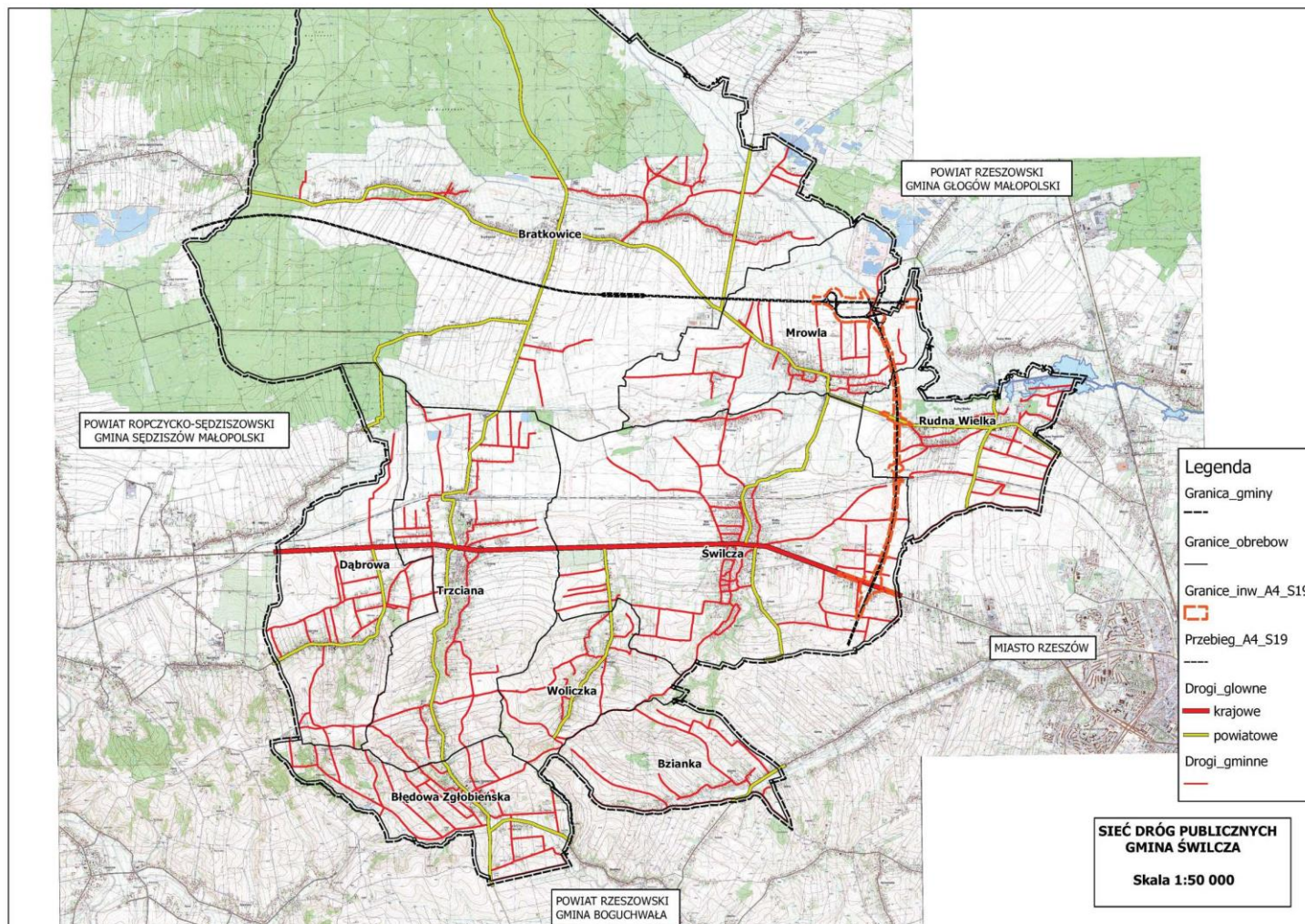


Załącznik nr 10. Wykaz punktów zbiórki zużytych baterii

Lp.	MIEJSCE	ADRES
1	Urząd Gminy Świlcza	36-072 Świlcza 168
2	Zespół Szkół w Świlczy	36-072 Świlcza 336
3	Zespół Szkół w Trzcianie	36-071 Trzciana 168
4	Zespół Szkół w Dąbrowie	Dąbrowa 51, 36-071 Trzciana
5	Zespół Szkół w Bratkowicach	36-055 Bratkowice 399
6	Szkoła Podstawowa Nr 2 w Bratkowicach	36-055 Bratkowice 606
7	Szkoła Podstawowa Nr 3 w Bratkowicach	36-055 Bratkowice 150
8	Szkoła Podstawowa w Mrowli	36-054 Mrowla 51
9	Zespół Szkół w Rudnej Wielkiej	Rudna Wielka 60, 36-054 Mrowla
10	Szkoła Podstawowa w Bziance	Bzianka 20, 35-213 Rzeszów



Załącznik nr 11. Sieć dróg publicznych gminy Świlcza



Załącznik nr 12. Obecnie obowiązujący harmonogram wywozu odpadów komunalnych z terenu Gminy Świlcza

MIESIĄC	I	II	III	IV	V	VI	VII
Bratkowice (poniedziałki, co 2 tygodnie)							
Świlcza (wtorki, co 2 tygodnie)							
Bzianka, Błędowa Zgl., Dąbrowa, Woliczka (środy, co 2 tygodnie)							
Trzciana (czwartki, co 2 tygodnie)							
Mrowla Rudna Wielka (piątki, co 2 tygodnie)							



GMINA
FAIR PLAY 2012



GMINA
FAIR PLAY 2013

strona: www.swilcza.i-gmina.pl
e-mail: ug.swilcza@intertele.pl
ug.swilcza@pro.onet.pl

Oświadczenie

Dotyczy przetargu nieograniczonego nr RRG.271.15.2014 na wykonanie zadania pn.:
Odbieranie i zagospodarowanie odpadów komunalnych pochodzących z nieruchomości zamieszkałych na terenie Gminy Świlcza

1. Oświadczam, że przystępując do przetargu nieograniczonego będę związany/na ofertą przez 60 dni licząc od terminu otwarcia ofert.
2. Oświadczam, że zapoznałem/łam się z treścią ogłoszenia o zamówieniu i specyfikacji istotnych warunków zamówienia.
3. Oświadczam, że zapoznałem/łam się z treścią ogólnych warunków umowy i akceptuję jej brzmienie oraz deklaruję gotowość do zawarcia umowy na warunkach określonych w specyfikacji istotnych warunków zamówienia.
4. Oświadczam, że przedmiot zamówienia wykonam w terminie określonym w specyfikacji istotnych warunków zamówienia.

.....

Data

.....

Podpis lub podpisy



GMINA
FAIR PLAY 2012



GMINA
FAIR PLAY 2013

strona: www.swilcza.i-gmina.pl
e-mail: ug.swilcza@intertele.pl
ug.swilcza@pro.onet.pl